

Projektavimo stadija | **PRIŠPROJEKTINIAI PASIŪLYMAI / ANALIZĖ**

Objektas, adresas | **SKVERAS TIES TRIMITŲ / RINKTINĖS GATVIŲ SANKRYŽA**

**1. AIŠKINAMASIS RAŠTAS:**

**1.1. Pagrindiniai objekto duomenys:**

Rengiami apie 9,6 a. skvero, esančio ties Trimitų ir Rinktinės gatvių sankryža, Vilniuje, sutvarkymo pasiūlymai. Tvarkomą teritoriją riboja suformuotas sklypas Rinktinės g. 48B iš pietų pusės, skersgatvio važiuojamoji dalis iš vakarų pusės, šaligatviai palei Trimitų gatvę iš šiaurės ir Rinktinės gatvę ir rytų pusės.

**1.2. Teritorijos apžvalga:**

Planuojamoje tvarkyti teritorijoje nėra pastatų, auga medžiai (klevai), veja, sudaranti apie 93% teritorijos ploto, šaligatvis, pakloti inžineriniai tinklai. Nusistovėjusi sklype žemės paviršiaus altitudė 109,5-110,3 m virš jūros lygio. Aplinkinis užstatymas – 1-9 a. (iki 12 a.) įvairių paskirčių pastatai (gyvenamieji, administraciniai, prekybiniai pastatai, religinės paskirties, garažai ir t.t.).

Greta nagrinėjamos teritorijos projektuojamas daugiabutis Trimitų g. 11 su komercinėmis patalpomis pirmame aukšte, skvero lygyje.

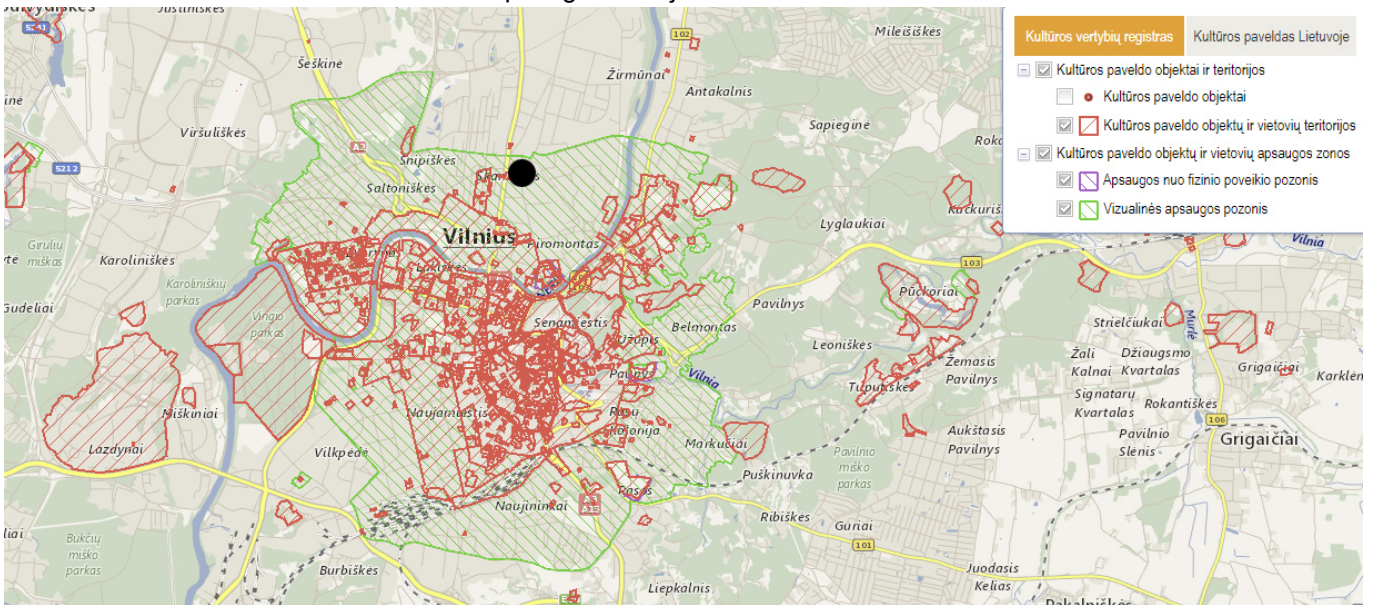
**Vilniaus senamiesčio apsaugos zona**

Teritorija yra Vilniaus senamiesčio (kodas 16073) apsaugos zonoje, kuriai taikomas Pasaulinio paveldo objekto – kultūros paminklo U1P – Vilniaus istorinio centro apsaugos zonos laikinasis apsaugos reglamentas, patvirtintas kultūros vertybių apsaugos departamento prie LR kultūros ministerijos direktoriaus įsakymu 2005 m. balandžio 19 d. Nr. Į-167. Reglamente nurodoma: *6. Planuojamas statyti statinys laikomas nustelbiančiu saugomą kultūros paveldo objektą ar jų grupę, jeigu, žiūrint iš apžiūros vietų:*

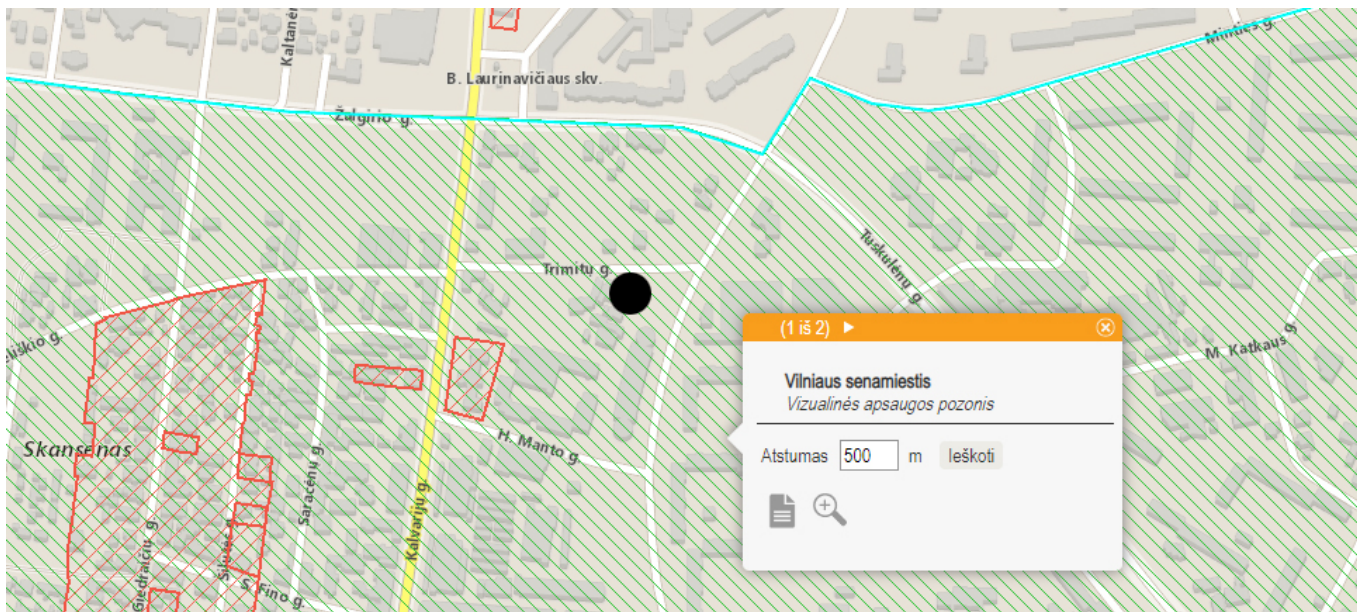
*6.1. bus iškilęs virš matomo saugomo kultūros paveldo objekto ar jų grupės;*

*6.2. bus matomas saugomo kultūros paveldo objekto ar jų grupės artimoje aplinkoje ir vizualiai savo apimtimi ar aukščiu konkuruos ar bus didesnis už saugomą kultūros paveldo objektą ar jų grupę.*

Skvero vieta Vilniaus senamiesčio apsaugos zonoje:



TRIMITŲ / RINKTINĖS SKVERAS	LAPAS	LAPŲ	LAI DA
		1	17



**Kvartalo raida**

Situacijoje urbanizacija pradėta nuo XIX a. II p. Iki to laiko plotas, apimantis šių dienų kvartalą, atribotą Trimitų, Kalvarijų, Herkaus Manto ir Rinktinės gatvių, buvo neužstatytas, jį sudarė daržai ir nederbamos žemės, kvartalo šiaurės vakarinį kampą kirto kelias. Tačiau formavosi kvartalo užuomazgos: kvartalo vakarinę dalį ribojo Kalvarijų gatvė, šiaurinę – keliukas (dabartinė Trimitų g.), rytinę – keliukas ar takas, tada skyręs daržų plotus nuo nederbamos žemės (dab. Rinktinės g.). O iki XX a. II p. kvartale susiformavo sodybinis užstatymas, aplinkui atsirado gatvių tinklas.

1938 m. ir 1845 m. topografinių planų palyginimas su dabartine sklypo Trimitų g. 11 riba:



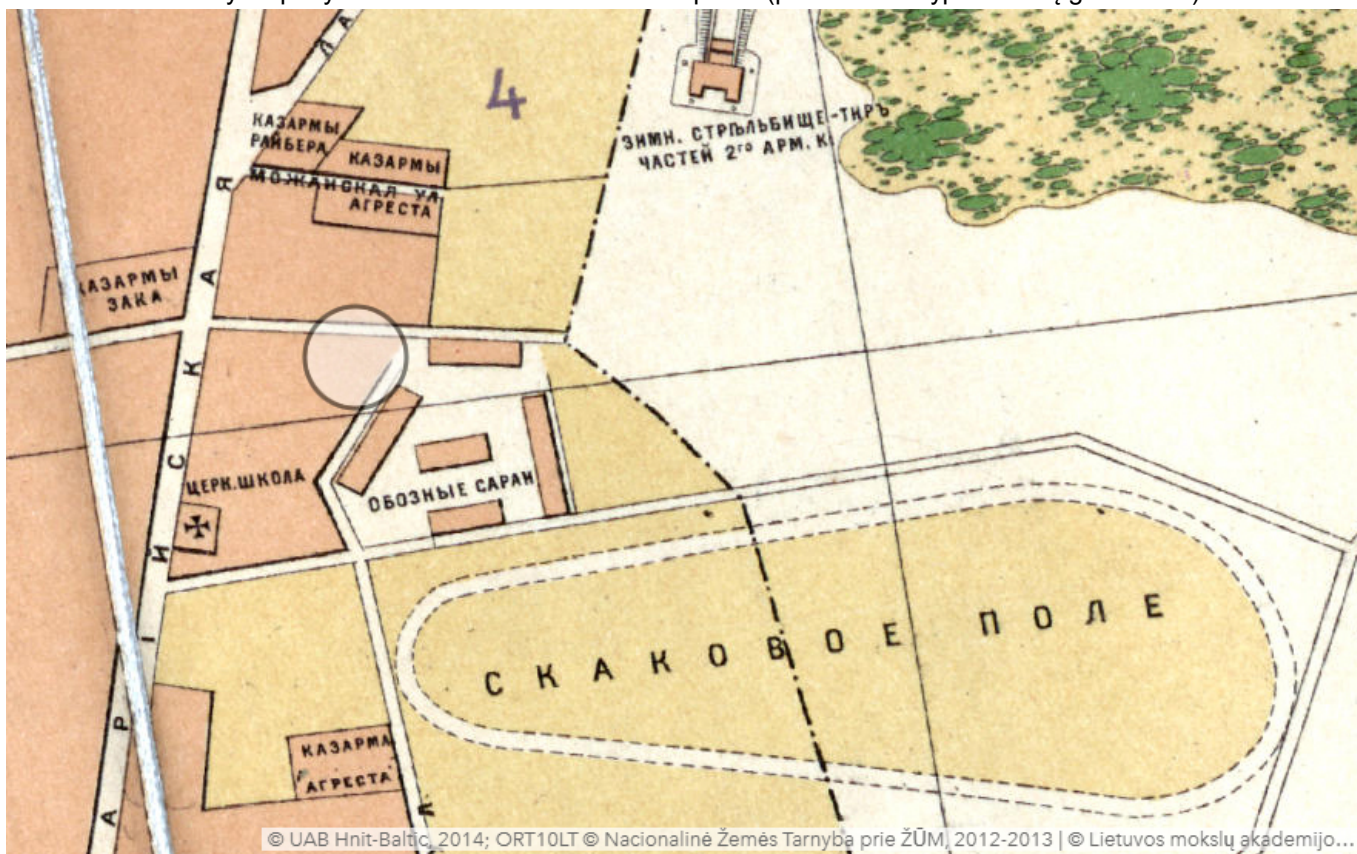
1892-1895 m. pietvakarinėje kvartalo dalyje pastatytas Vilniaus Šv. Arkangelo Mykolo cerkvės pastatų kompleksas. Komplexą sudaro cerkvė (kodas kultūros vertybių registre – 47104) ir du pastatai (kodai 47105, 47106). Flygeliai, sukomponuoti simetriškai centrinei cerkvės ašiai. Tai buvo pirmoji cerkvė Vilniuje, suprojektuota ir pastatyta kaip šventykla-mokykla. Pastatyta išskirtinai už stačiatikių privačias savanoriškas aukas. Cerkvės flygeluose buvo įrengtos auditorijos, skirtos 104-iems berniukams ir 60-iai mergaičių bei mokytojų butai. XX a. pirmoje pusėje, Vilnių užėmus lenkams, čia įkurta pradinė mokykla lenkų kalba. 1941 m. sausio 29 d. pastatai nacionalizuoti. Šv. Arkangelo Mykolo cerkvės flygeluose, pavertus juos gyvenamosiomis patalpomis, buvo apgyvendinti kriminalinių polinkių turintys žmonės. Dėl šios priežasties abiejų flygelių patalpos buvo nusiaubtos. Nepriklausomybės laikais cerkvė su fligeliais grąžinti Lietuvos stačiatikių arkivyskupijai.

TRIMITŲ / RINKTINĖS SKVERAS	LAPAS	LAPŲ	LAIDA
	2	17	0

Šv. Arkangelo Mykolo cerkvės pastatų kompleksas iš šiaurės vakarų pusės (Rasos Putrimienės nuotr.):



Cerkvė-mokykla pažymėta 1898 m. Vilniaus miesto plane (planas su sklypo Trimitų g. 11 vieta):



Nagrinėjamo skvero vietoje tuo metu buvo sandėlių kompleksas. Aplinkiniuose kvartaluose stovėję kareivinių kompleksai. Kvartalo forma ir dydis išliko labai panašus iki šių dienų, o dabartinės Trimitų g. trasa ties skveru išliko nepakitusi.

1907 m. A. Rudzianskio nuotraukoje užfiksuotoje procesijoje Kavarijų gatvėje matomas gamtinis kraštovaizdis su tuo metu dar matomu miškingu horizontu šiaurės / šiaurės rytų kryptimi (Žirmūnų kryptimi nuo Kalvarijų gatvės):

TRIMITŲ / RINKTINĖS SKVERAS	LAPAS	LAPŲ	LAIDA
		3	17



1907 m. Vilniaus miesto plane (su pažymėta dabartinė Žirmūnų riba) matoma, jog nuo nagrinėjamo kvartalo šiaurės / šiaurės rytų kryptimi teritorija buvo menkai urbanizuota, tai buvo miesto pakraštys su priemiesčiu:



TRIMITŲ / RINKTINĖS SKVERAS	LAPAS	LAPŲ	LAIDA
		4	17

1911 m. Vilniaus miesto topografiniame plane dabartinėje skvero vietoje užfiksuotas užstatymas kareivinių pastatais:



**Esama situacija-kontekstas**

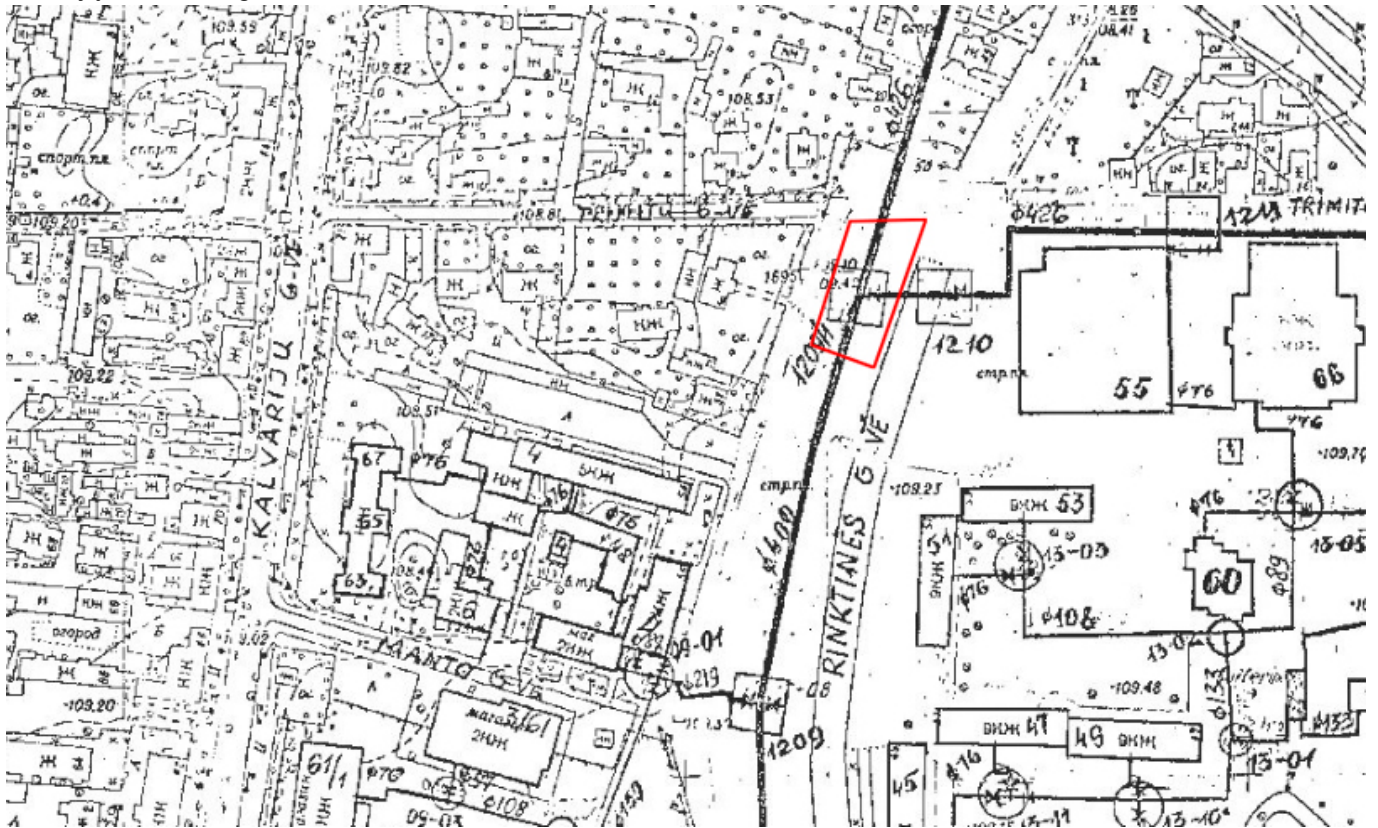
Buvusį sodybinį / sodybinį-perimetrinį teritorijos užstatymą palaipsniui keičia stambesnio mastelio pastatai. Nagrinėjamo kvartalo šiaurinėje dalyje šiuo metu yra keli inžinerinės infrastruktūros sklypai be pastatų, dviejuose sklypuose išlikęs sodybinis užstatymas su gyvenamaisiais vienaukščiais pastatais. Neseniai pastatytas 5 aukštų daugiabutis gyvenamasis namas adresu Trimitų g. 3. Tikėtina, kad ši kvartalo dalis ateityje vystysis, atsiras naujas intensyvesnis užstatymas.

1944 m. ortofotografinis žemėlapis su sklypo Trimitų g. 11 vieta, greta nagrinėjamos teritorijos, bei vėliau suformuota Rinktinės gatvės trasa, atribojusią nagrinėjamą teritoriją tarp gatvių:



TRIMITŲ / RINKTINĖS SKVERAS	LAPAS	LAPŲ	LAIDA
	5	17	0

Dabartinė Rinktinės gatvės trasa užfiksuota 1977 m. topografiniame plane. Atribotame plote, kur šiuo metu yra saugyklos pastatas Rinktinės g. 48B ir nagrinėjamas skveras, plane užstatymas neužfiksuotas, tačiau per šią teritoriją nutiesti magistraliniai šilumotiekio tinklai:



1995-1999 m. ortofotografiniame žemėlapyje šioje zonoje jau matomas dabartinis funkcinis suzonavimas: šiaurinėje dalyje – žalias plotas, medžių eilė, atribojanti Rinktinės gatvę, atvira automobilių stovėjimo aikštelė (kuri vėliau performuojama į daugiaaukštę) pietinėje dalyje:

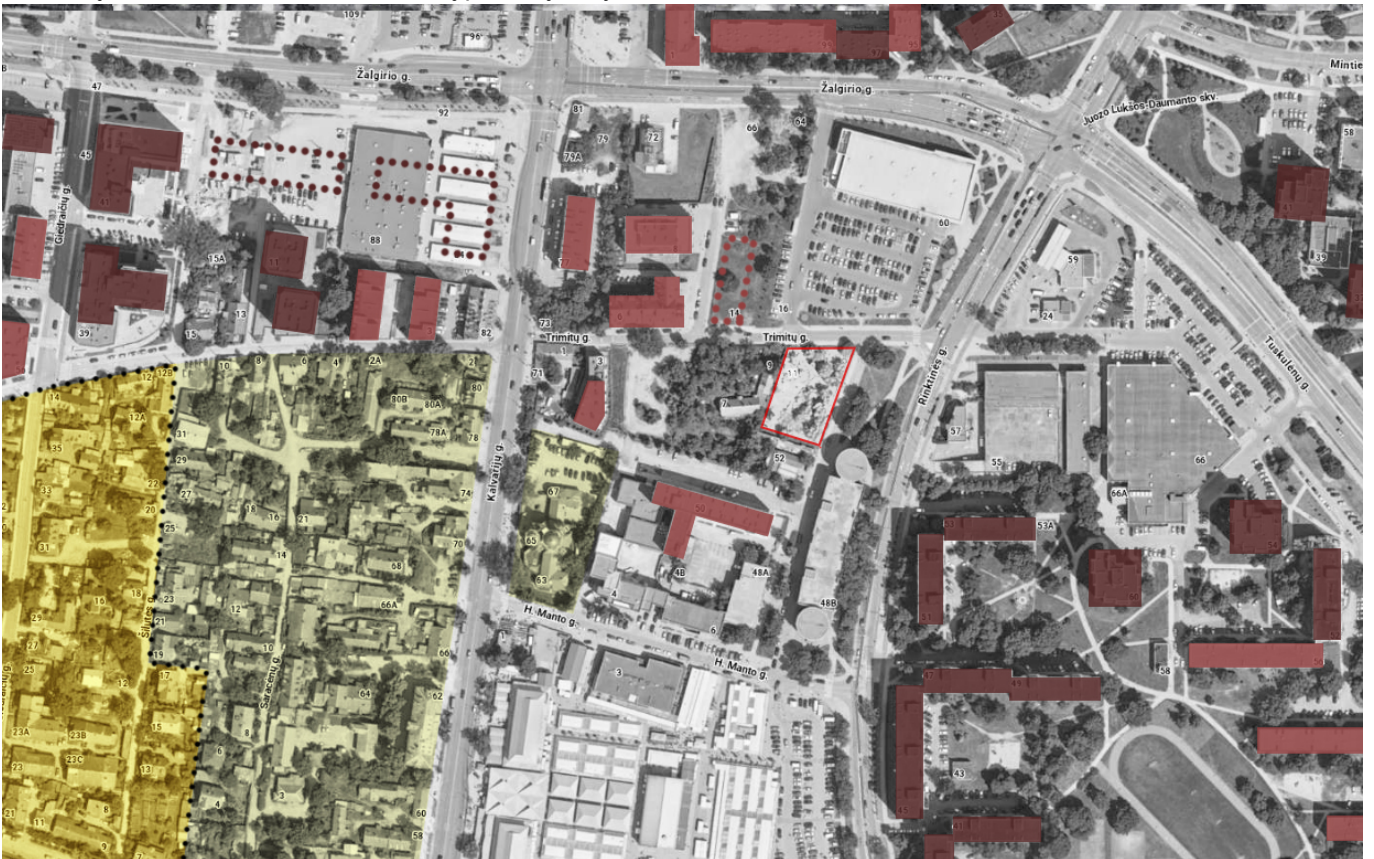


TRIMITŲ / RINKTINĖS SKVERAS	LAPAS	LAPŲ	LAI DA
		6	17

2022 m. ortofotografinis žemėlapis su sklypo Trimitų g. 11 vieta, greta nagrinėjamos teritorijos:



Ypač sparti užstatymo kaita teritorijoje prasidėjo nuo XX a. II p. Išsivysčius statybos technologijoms pradėta 5 aukštų, o nuo 1965 m. ir 9-12 aukštų pastatų statyba:



TRIMITŲ / RINKTINĖS SKVERAS	LAPAS	LAPŲ	LAIDA
		7	17

- Šnipiškiu dalis, vadinama Skansenu (kodas kultūros vertybių registre – 12599)
- Skanseno prieigos kvartale - mažai pakitusi užstatymo dalis nuo XIX a. pab. – XX a. pr.
- 5-6 aukštų užstatymas nuo XX a. II p.
- 9-12 aukštų užstatymas nuo XX a. II p.
- 5-6 aukštų užstatymas (planuojamas – rengiami projektiniai pasiūlymai)
- 9-12 aukštų užstatymas (planuojamas – rengiami projektiniai pasiūlymai)

Urbanistinis audinys teritorijoje stipriai pakitęs į rytus nuo Kalvarijų g. ir į šiaurę nuo Daugėlišio g. Tačiau Skanseno rytinės prieigos iki Kalvarijų g. pakitusios minimaliai, išlikęs 1-2 (vietomis 3) aukštų smulkus užstatymas – vyrauja sodybinis ir neuždaras perimetrinis užstatymo tipas, neblokuojant pastatų ant sklypų ribų. Pastatai daugiausia medinių fasadų, šlaitiniais stogais. Dalis ten esančių pastatų mūriniai tinkuotais ar apdailinių geltonų plytų eklektikos stiliaus fasadais.

Kvartale, atribotame Kalvarijų, Trimitų, Rinktinės ir Herkaus Manto gatvių, XIX a. pab. – XX a. pr. užstatymas išlikęs tik sklype Kalvarijų g. 63, 65, 67 (Šv. Arkangelo Mykolo cerkvės pastatų kompleksas), sklype Kalvarijų g. 71 / Trimitų g. 1 bei sklype su statiniais adresu Trimitų g. 7, 9:



Šiame kvartale bei didelėje teritorijoje šiaurės, rytų ir pietų kryptimis užstatymas pakitęs iš esmės, lyginant su XX a. I p. situacija: nutiestas naujas gatvių tinklas, suformuoti nauji kvartalai, vyrauja žymiai didesnis pastatų aukštingumas bei stambesni pastatų tūriai. Situacijoje susikūrė naujas, atitolęs nuo istorinio, kontekstas, kuriam būdingas užstatymas iki 12 aukštų pastatais. Į šiaurę nuo Skanseno, palei Žalgirio g., besiformuojantis 9 aukštų užstatymas.

**Teritorijos vystymo tendencijos**

Skvero teritorija yra miesto dalies centro zonoje (CEN-9-3) pagal Vilniaus bendrąjį planą, kuri apibrėžiama kaip intensyviai naudojamų želdynų zona ir kurioje nenumatomas užstatymas pastatais.

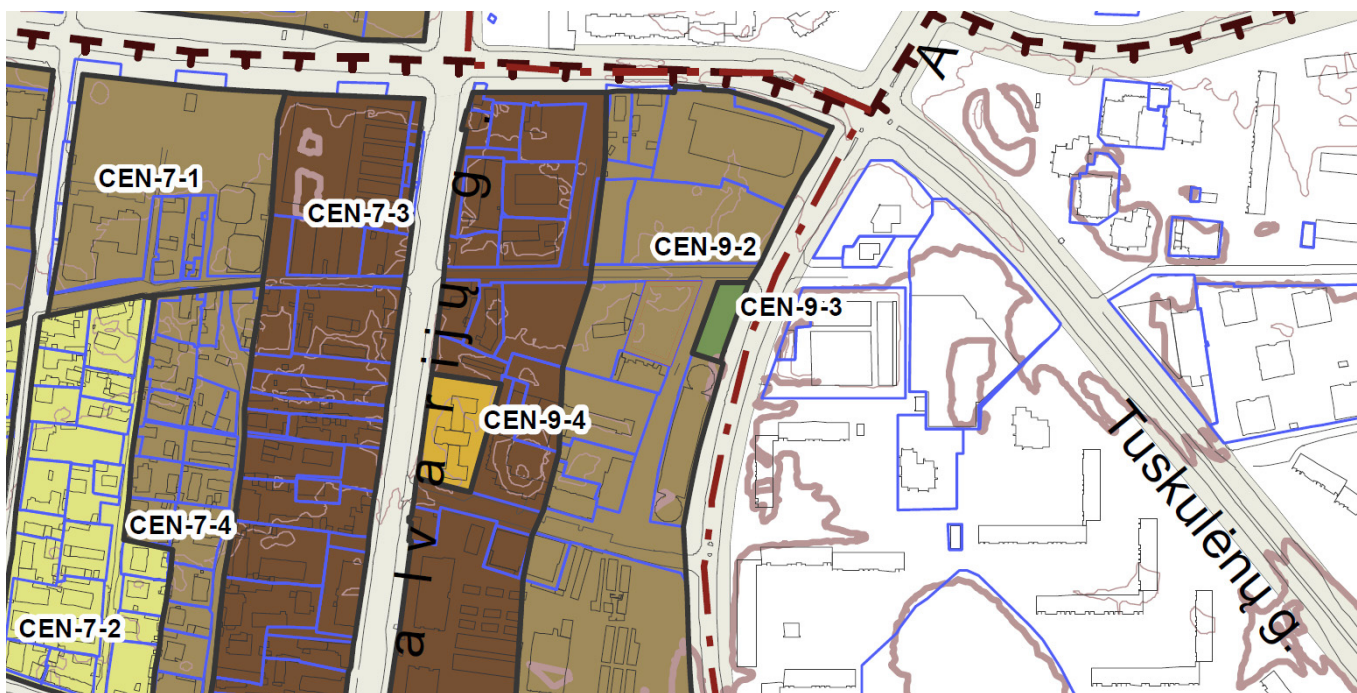
Vilniaus miesto bendrajame plane zonai CEN-9-3 nustatyti galimi teritorijos naudojimo tipai:

Teritorijos naudojimo tipas	Teritorijos naudojimo tipo turinys
Bendro naudojimo erdvių, želdynų teritorija (BZ)	Gamtinių kraštovaizdžio struktūros elementų dominuojamos urbanizuotų teritorijų neužstatytos viešosios erdvės – skverai, parkai ir kitos gamtinės teritorijos skirtos rekreacijai, lankymui ir pažinimui,

TRIMITŲ / RINKTINĖS SKVERAS	LAPAS	LAPŲ	LAIDA
	8	17	0

	gyvenamosiose vietovėse esančių gamtinio karkaso elementų apsaugai, taip pat kapinės, botanikos ir zoologijos sodai
Aikštė (AI)	Neužstatyta ir neapželdinta medžiais (atvira) viešoji erdvė – urbanistinės struktūros funkcinis ir erdvinis centras
Socialinės infrastruktūros teritorija (SI)	Teritorija, skirta bendruomenės poreikiams reikalingiems kultūros, švietimo, visuomenės sveikatos saugos, sporto ir sveikatingumo, rekreacijos ir turizmo, religinės paskirties ir kitiems viešojo naudojimo objektams

rajonas, rajono dalies Nr.	rajonas, rajono dalies plotas, ha	funkcinės zonos Nr.	funkcinės zonos pavadinimas	teritorijos naudojimo tipas	pagrindinė žemės naudojimo paskirtis	daugiametis žemės naudojimo būdai	funkcinės zonos plotas, ha	lifravimo pavšdis (vyraujantis aukštis (aukštis))	didžiausias leistinas pastatų aukštis nuo žemės paviršiaus (aukštis skaičius)	didžiausias leistinas pastatų aukštis nuo žemės paviršiaus (metrai)	lifravimo tipas	didžiausias leistinas sklypo užstatymo intensyvumas	didžiausias leistinas sklypo užstatymo tankis	Mažiausias sklypo plotas naujai statyti, m <sup>2</sup>	didžiausias būstų skaičius sklype	didžiausias neapželdintų dangių (NEI) plotas dalyje sklype, kuriai netaikomos kompensacinės priemonės (%)	didžiausias galimas vieno mažmeninės prekybos objekto bendras plotas (m <sup>2</sup> )	reikšimo reglamentavimas Nr.	teritorijos gyvenimino prioritetas	infrastruktūros plėtros įtakos zona	infrastruktūros eksploatavimo tarifu zona
CEN-9	9,2	CEN-9-1	Pagrindinio centro zona	GC,GM,PA,SI	KT	G2,K,V,R,B,I2,E	3,7	5	-	35	pr_u,pr_a	3	80	-	-	50	20000	01.02.03.04, 05.09.18.39	1	2	1
		CEN-9-2	Miesto dalies centro	GC,GM,PA,SI	KT	G2,K,V,R,B,I2,E	5,0	7	-	35	pr_u,pr_a	2,5	80	-	-	50	20000	01.02.03.04, 05.09.18.39	1	2	1
		CEN-9-3	Intensyviai naudojamų želdynų zona	BZ,AI,SI	KT	B,I,V,R,I2	0,1	-	-	-	-	-	-	-	-	-	-	18,32	1	-	-
		CEN-9-4	Specializuotų kompleksų zona	SK,SI	KT	V,B,I2	0,3	-	-	25	pr_u,pr_a	0,8	40	-	-	40	-	01.02.03.04, 05.09.18.22	1	2	1



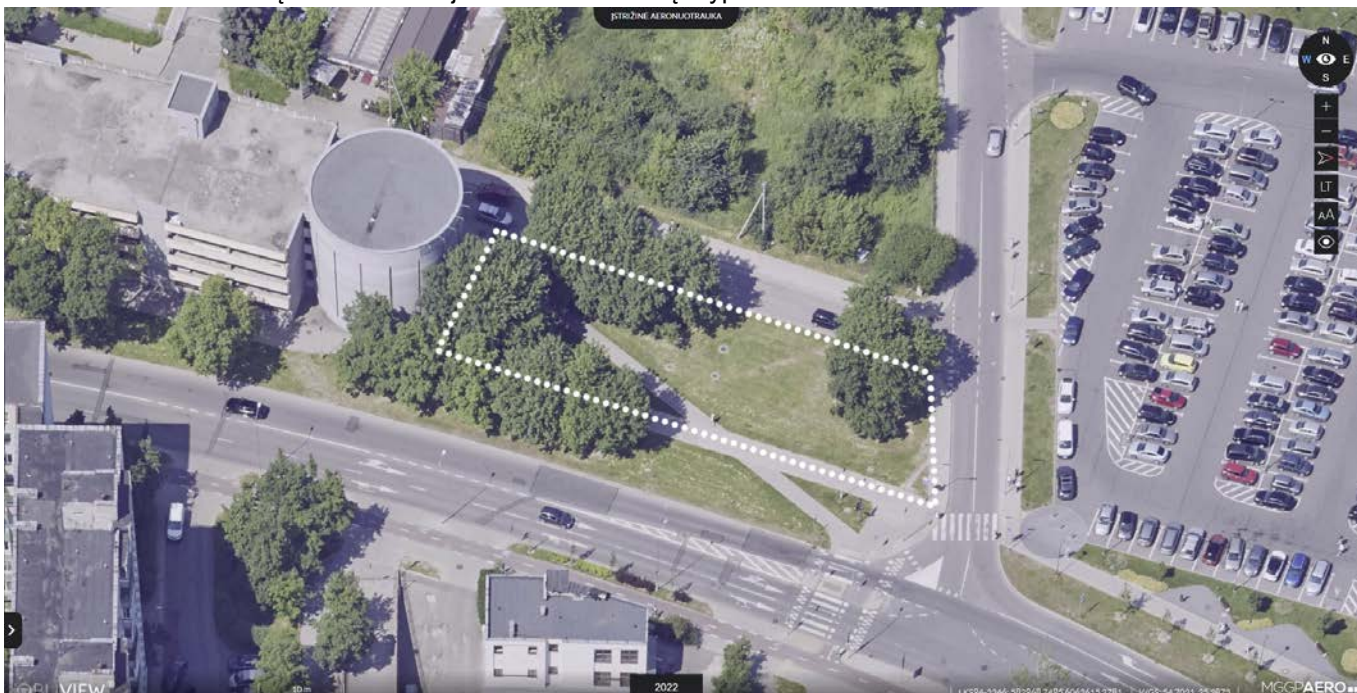
Nagrinėjamo kvartalo urbanizuotose pietinėje ir centrinėje dalyse yra administracinės paskirties pastatai, Vilniaus rajono savivaldybės administracijos pastatas. Pietvakarinėje dalyje (priešingame kvartalo kampe, nei sklypas Trimitų 11), ties Herkaus Manto ir Kalvarijų gatvių sankryža yra Vilniaus Šv. Arkangelo Mykolo cerkvės pastatų kompleksas – kultūros paveldo objekto teritorija (kodas 47103), kurioje užstatymas tikrai nesikeis.

TRIMITŲ / RINKTINĖS SKVERAS	LAPAS	LAPŲ	LAI DA
	9	17	0

2019 m. pavasaris. Įstrižinė teritorijos aerofoto vakarų kryptimi:



2022 m. vasara. Įstrižinė teritorijos aerofoto vakarų kryptimi:

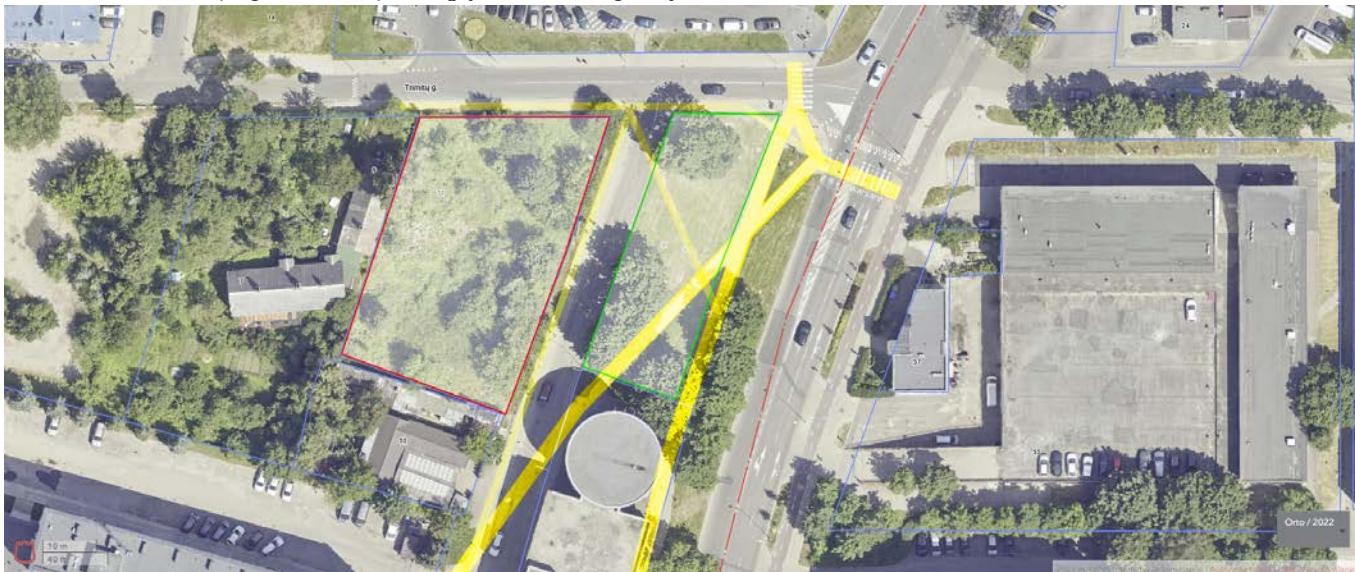


**Gamtinė aplinka**

Skveras yra teritorijoje (CEN-9-3 Intensyviai naudojamų želdynų zona), kurioje negalimas joks užstatymas pastatais. Tai yra apie 10 a. plotas su veja, augančiais klevais bei įstrižai kertančiu šaligatviu, trasoje tarp Trimitų-Rinktinės gatvių sankryžos ir Kalvarijų turgaus bei Vilniaus rajono savivaldybės. Šiame plote nėra jokių traukos objektų, poilsio aikštelių, suoliukų ar pan. – jis atlieka tik praeinamąją funkciją, potencialas pilnai neišnaudojamas, todėl šioje vietoje galėtų atsirasti atviras visuomenei skveras su mažosios architektūros elementais. Tuo pačiu tai sudarytų lokalų traukos tašką kartu su projektuojamame daugiabutyje Trimitų g. 11 planuojamomis komercinėmis patalpomis pirmame aukšte.

TRIMITŲ / RINKTINĖS SKVERAS	LAPAS	LAPŲ	LAIDA
	10	17	0

Ortofoto su pagrindiniais pėsčiųjų srutais nagrinėjamame skvere:



Aplinkinėje teritorijoje iki 300 m atstumu bendruoju planu yra numatytos 4 intensyviai naudojamų želdynų zonos – tai kunigo Broniaus Laurinavičiaus skveras (Kalvarijų-Žalgirio gatvių sankryža) ir Lietuvos rezistento Juozo-Lukšos Daumanto skveras su per gatves besiribojančiais žaliais plotais (Tuskulėnų-Apkasų-Minties-Žalgirio gatvių sankryžos). Vilniaus miesto savivaldybės GIS duomenimis aplinkinėje teritorijoje yra planuojamas želdinimas daugiausia krūmais palei pagrindines ir aptarnaujančias gatves (B ir C kategorijų) – tai Kalvarijų, Žalgirio, Rinktinės, Tuskulėnų, Apkasų gatvės.

VMS GIS žemėlapiai su planuojamais krūmais (kairėje) ir esamais želdynų plotais (dešinėje):

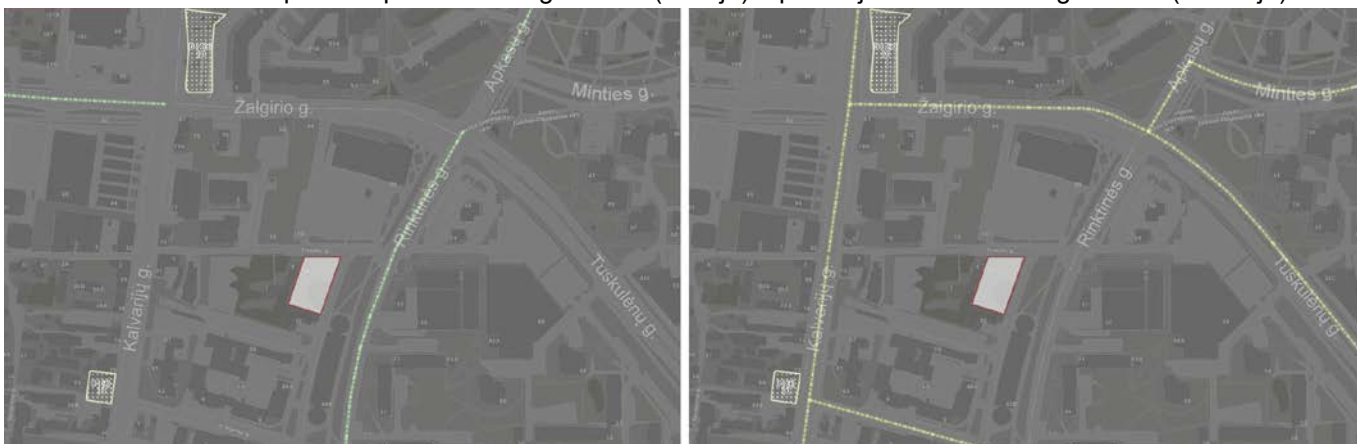


Pagal Vilniaus gatvių želdinimo strategiją Žalgirio g. (į vakarus nuo sankryžos su Kalvarijų g.), Rinktinės g. (į pietus nuo sankryžos su Žalgirio-Tuskulėnų gatvėmis) bei Apkasų g. (į šiaurę nuo sankryžos su Minties g.) atkarpos yra apželdintos.

Planuojamos želdinti Kalvarijų g., Žalgirio ir Tuskulėnų g. atkarpa rytų kryptimi nuo sankryžos su Kalvarijų g., Apkasų g. atkarpa nuo Rinktinės g., užsisukanti į Minties g. bei Herkaus-Manto g. – jungtis tarp Kalvarijų ir Rinktinės gatvių.

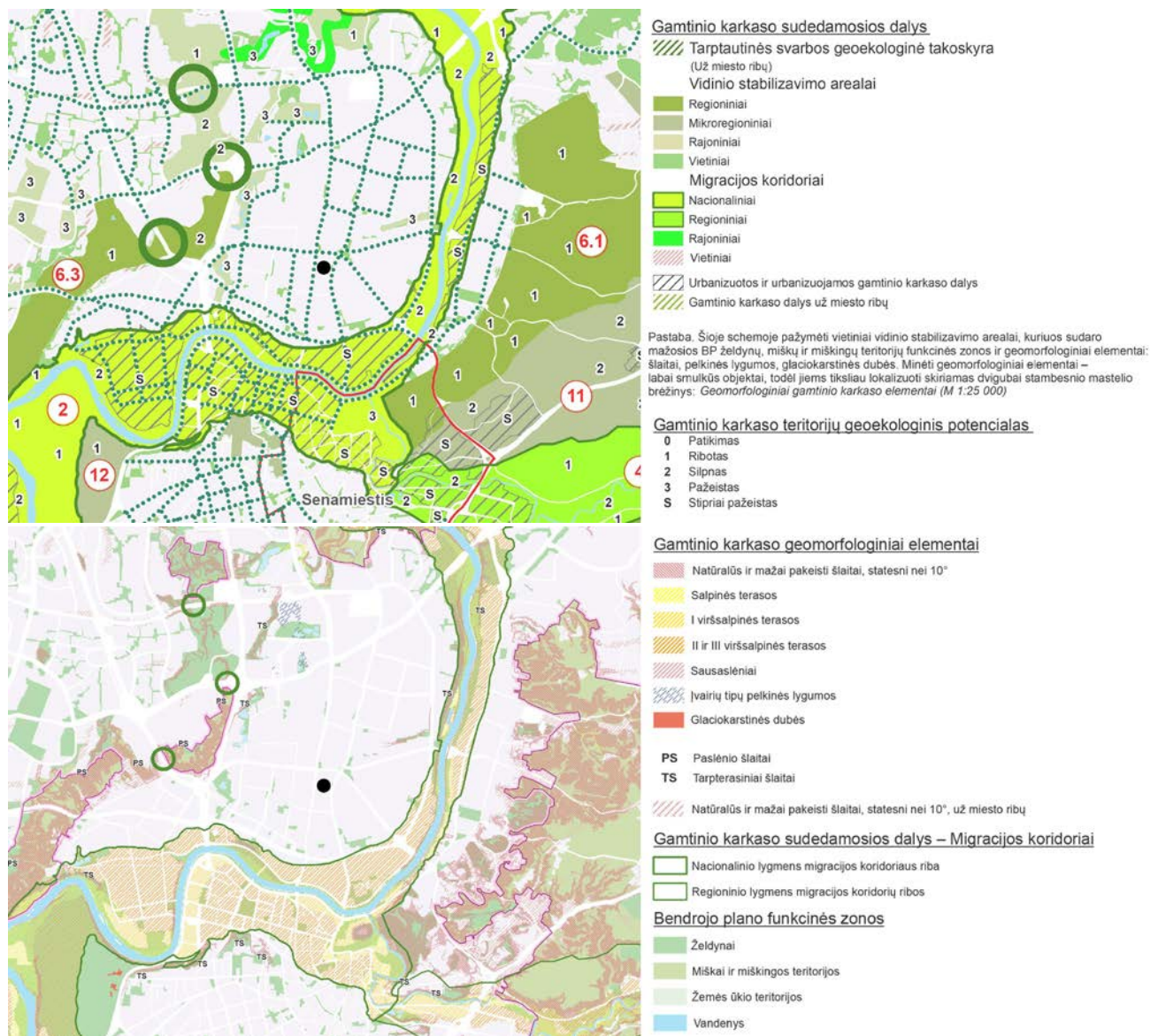
TRIMITŲ / RINKTINĖS SKVERAS	LAPAS	LAPŲ	LAIDA
	11	17	0

VMS GIS žemėlapiai su apželdintomis gatvėmis (kairėje) ir planuojamomis želdinti gatvėmis (dešinėje):



**Gamtinis karkasas**

Pagal Vilniaus bendrąjį planą sklypas ir aplinkinė nagrinėjama teritorija nėra gamtinio karkaso dalis. Teritorijoje taip pat nėra jokių gamtinio karkaso geomorfologinių elementų. Tačiau pagrindinėmis ir aptarnaujančiomis gatvėmis kuriamos gamtinio karkaso stiprinimo priemonės – struktūrinės žaliosios jungtys gamtinių karkasų jungtys, suformuojančios jungiamąjį tinklą.



TRIMITŲ / RINKTINĖS SKVERAS	LAPAS	LAPŲ	LAI DA
	12	17	0

**Išvados**• **Istorinė aplinka, kultūros paveldas:**

Užstatymo situacija teritorijoje nuo sovietmečio stipriai pakitusi. Artimiausia saugoma vietovė – Skansenas – didesniu nei 300 m atstumu nuo skvero.

Nagrinėjame kvartale, atribotame Kalvarijų, Trimitų, Rinktinės ir Herkaus Manto gatvių, išlikęs saugomas kultūros paveldo kompleksas – Šv. Arkangelo Mikalojaus cerkvės pastatų kompleksas (kodas kultūros vertybių registre – 47103). Nagrinėjama skvero teritorija yra priešingame kvartalo kampe, todėl projektiniai sklypo plano sprendiniai įtakos saugomam kultūros paveldo objektui neturės.

• **Gamtinė aplinka:**

Kvartalą ribojančios Kalvarijų, Herkaus-Manto ir Rinktinės gatvės Vilniaus savivaldybės administracijos planuojamos želdinti arba jau dalinai apželdintos. Vadovaujantis šios dienos Vilniaus gatvių želdinimo strategija, gatvių, besiribojančių su skveru iš vakarinės ir šiaurinės pusių (Trimitų gatvė ir skersgatvis, lygiagretus Rinktinės gatvei), kol kas želdinti neplanuojama.

Mažesniu nei 300 m atstumu nuo sklypo yra 4 intensyviai naudojamų želdynų zonos.

Kol kas nagrinėjama teritorija, bendrajame plane numatyta kaip bendro naudojimo erdvių, želdynų teritorija, nėra pritaikyta visuomenės rekreacijai, tačiau perspektyvoje čia galėtų atsirasti skveras su suoliukais, mažąja architektūra ar pan. – priklausomai nuo vietinių gyventojų poreikių. Skveras kartu su komercinėmis patalpomis projektuojamo pastato pirmame aukšte sudarytų žmonių traukos centrą.

Kuriamas projektuojamo pastato ryšys su skveru: didžioji dalis įėjimų į komercines patalpas pirmame aukšte, taip pat įėjimas į gyvenamąją zoną, orientuoti į skvero pusę; pastatas projektuojamas palei Rinktinės g. taip sukuriant skverams būdingą uždaresnę erdvę ir užuovėją; reaguojant į skverą, sklype, palei Rinktinės g., numatoma dekoratyvinių želdinių juosta.

• **Užstatymas:**

Iki XIX a. vid. nagrinėjame kvartale ir didžiojoje aplinkinės teritorijos dalyje užstatymo nebuvo – teritoriją sudarė daugiausia nedirbamos žemės, pievų ir daržų plotai. Iki XX a. vid. (per vieną amžių) kvartale ir aplinkinėje teritorijoje atsirado pilnai užbaigtas sodybinis, mažaaukštis sodybinis-perimetrinis užstatymas, su kvartalo akcentu – Šv. Arkangelo Mykolo cerkve-mokykla. XX a. pab. (per pusė amžiaus) kvartale jau atsirado iki 5 a. pastatų (Vilniaus rajono savivaldybės administracijos kompleksas, daugiabutis Trimitų g. 3), aplinkiniuose kvartaluose – iki 12 a. daugiabučių pastatų.

Teritorijoje matoma aiški užstatymo intensyvėjimo tendencija. Į rytus nuo Kalvarijų g. sodybinis užstatymas jau nebekontekstualus ir dar išlikęs sodybinis užstatymas perspektyvoje vystant šiuos sklypus bus transformuojamas į tankesnį ir intensyvesnį perimetrinį užstatymą, kaip tai numatyta bendrajame plane.

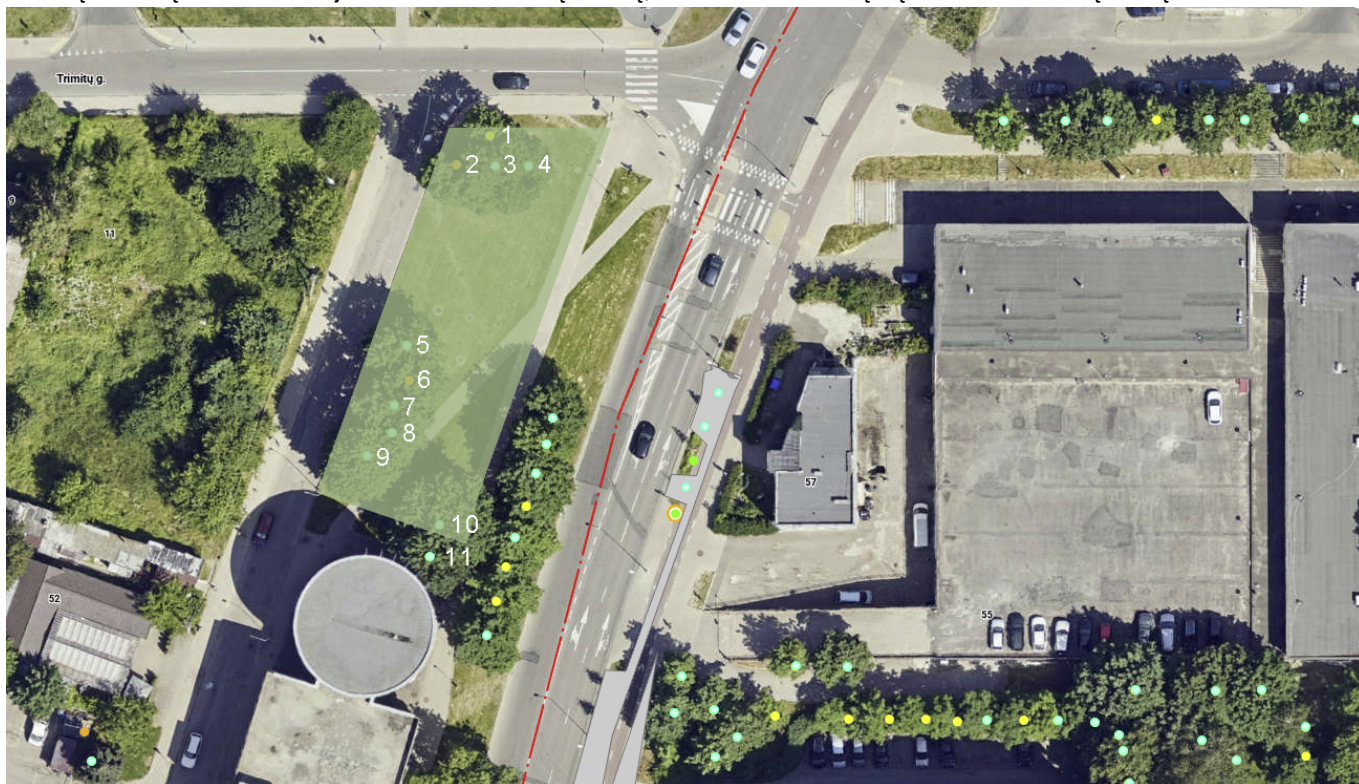
Užstatymas palei Trimitų g. nagrinėjame kvartale (ir kvartale į šiaurę nuo Trimitų g.) yra besiformuojantis, todėl svarbu įvertinti galimus užstatymo scenarijus.

Susiformavęs pastatų aukštingumas situacijoje palaipsniui žemėja nuo Tuskulėnų (9-12 a.) vakarų kryptimi iki Kalvarijų g. (4-6 a.) (ir toliau iki Skanseno (1-3 a.)).

TRIMITŲ / RINKTINĖS SKVERAS	LAPAS	LAPŲ	LAIDA
	13	17	0

### 1.3. Esami želdiniai:

Nagrinėjamos teritorijos ribose ir greta esančiose žalioje juostoje palei Rinktinės gatvę auga išskirtinai vien klevai. Planuojamoje tvarkyti teritorijoje-skveriuje auga 11 klevų. 2019 m. birželio 28 d. šioje teritorijoje buvo atlikta esamų medžių inventorizacija nustatant medžių aukštį, kamieno diametrą ir įvertinant medžių būklę:



Nr.	Rūšis	Kamieno diametras	Aukštis	Medžio pažeidimai	Medžio būklė
1.	Paprastasis klevas	19 cm	9 m	Pažeista laja	Patenkinama
2.	Paprastasis klevas	26 cm	12 m	Pažeistas kamienas ir šaknys	Bloga
3.	Paprastasis klevas	28 cm	13 m	Pažeistos šaknys	Patenkinama
4.	Paprastasis klevas	34 cm	11 m	Pažeistas kamienas ir šaknys	Patenkinama
5.	Paprastasis klevas	26 cm	9 m	Pažeista laja	Patenkinama
6.	Paprastasis klevas	25 cm	10 m	Pažeistas kamienas	Bloga
7.	Paprastasis klevas	25 cm	12 m	Pažeistas kamienas	Patenkinama
8.	Paprastasis klevas	25 cm	12 m	Nėra	Patenkinama
9.	Paprastasis klevas	43 cm	12 m	Pažeista laja	Patenkinama
10.	Paprastasis klevas	46 cm	14 m	Pažeistos šaknys	Patenkinama
11.	Paprastasis klevas	23 cm	11 m	Pažeistas kamienas ir šaknys	Patenkinama

Sklype Trimitų g. 11, kuriame projektuojamas daugiabutis, auga vienas saugotinas medis – 22 cm skersmens (1,3 m aukštyje) paprastasis klevas, kuris patenka į pastato statybos zoną, todėl rengiant pastato projektinius pasiūlymus, nuspręsta medį persodinti į nagrinėjamo skvero teritoriją.

### 1.4. Projektiniai daugiabučio Trimitų 11, greta nagrinėjamo skvero, sprendiniai:

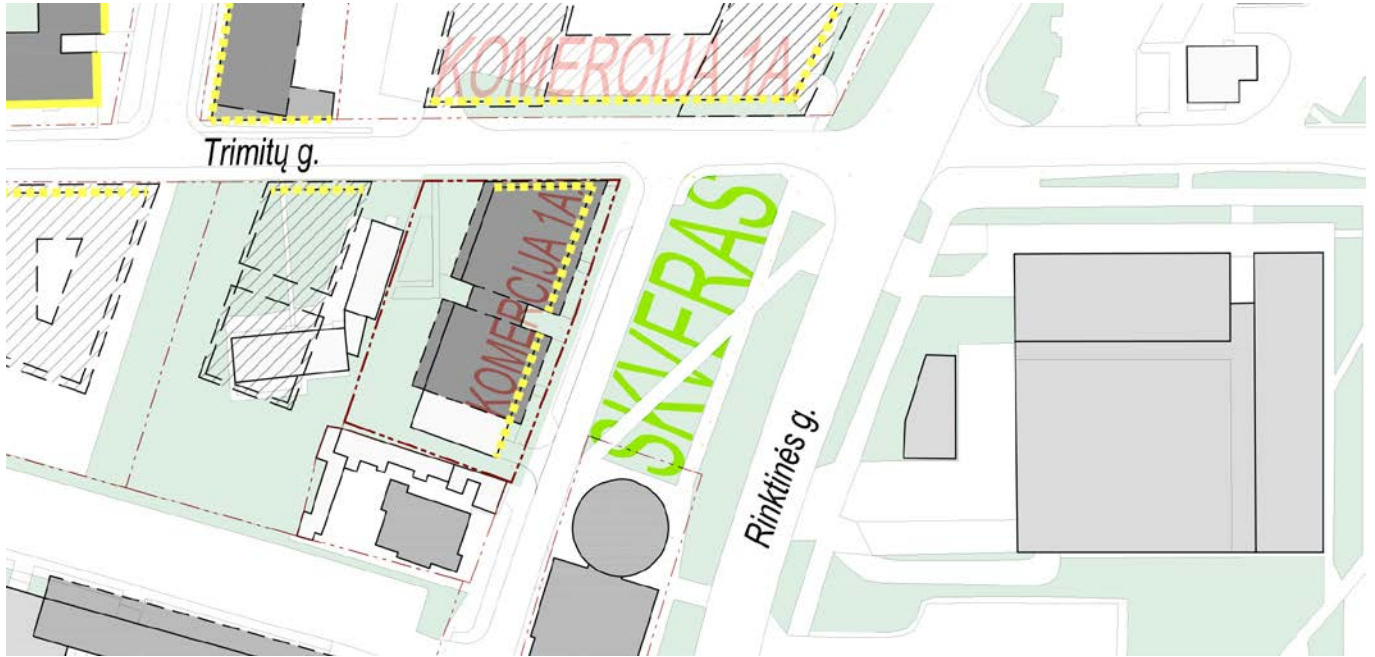
Įvertinus Trimitų g. užstatymo scenarijų bei Rinktinės g. išklotinę, pastatas projektuojamas ilgąja kraštine palei Rinktinės g. ir trumpąja kraštine palei Trimitų g., formuojant gatvių išklotines. Projektuojamas teritorijai būdingas perimetrisinis reguliarus užstatymo tipas, kai pastatas neblokuojamas ant kaimyninių sklypų ribų palei gatvę, bet formuoja gatvių išklotines.

TRIMITŲ / RINKTINĖS SKVERAS	LAPAS	LAPŲ	LAIDA
	14	17	0

Pagrindinis įėjimas į pastatą bei didžioji dalis įėjimų į pirmo aukšto komercines patalpas projektuojami nuo skvero pusės palei Rinktinės g., kur susiformavę pagrindiniai pėsčiųjų srautai. Todėl fasadas atitraukiamas per ~2 m nuo rytinės sklypo ribos ir papildomai pirmas aukštas įgilinamas dar apie 2 m įgilinamas (formuojama konsolė) sukuriant patogias prieigas, taip pat sukuriant erdvę dekoratyviniam apželdinimui palei pėsčiųjų trasą bei suformuojant patogius dangų nuolydžius judėjimo negalią turintiems žmonėms.

Naujas užstatymas įrėmins žalią plotą-skverą (intensyviai naudojamų želdynų zona), jį pabrėžiant, bei sukurs klasikiniam skverui būdingą aplinką su pirmuose aukštuose besiribojančiomis komercinėmis patalpomis. Galimas perspektyvinis Trimitų g. 16 kampo užstatymas su komercinėmis patalpomis pirmame aukšte būtų naudingas šiam planui pasiekti.

Situacijos planas su galimu skvero Rinktinės/Trimitų g. suformavimo scenarijumi:



Sklypas Trimitų g. 11 yra kampinis kvartalo sklypas prie sankryžos – projektuojamas kvartalo kampą pabrėžiantis bei formuojantis gatvių išklotines pastatas. Sklypas kvartale yra didžiausiu atstumu nuo saugomo kultūros paveldo objekto, Šv. Arkangelo Mykolo cerkvės pastatų komplekso, todėl kvartale turės mažesnę įtaką cerkvei, ypač atsiradus naujam perspektyviniam užstatymui kvartale palei Trimitų g.:

Galimi naudojamo klinkerio ir siūlių spalviniai deriniai (6 variantai):



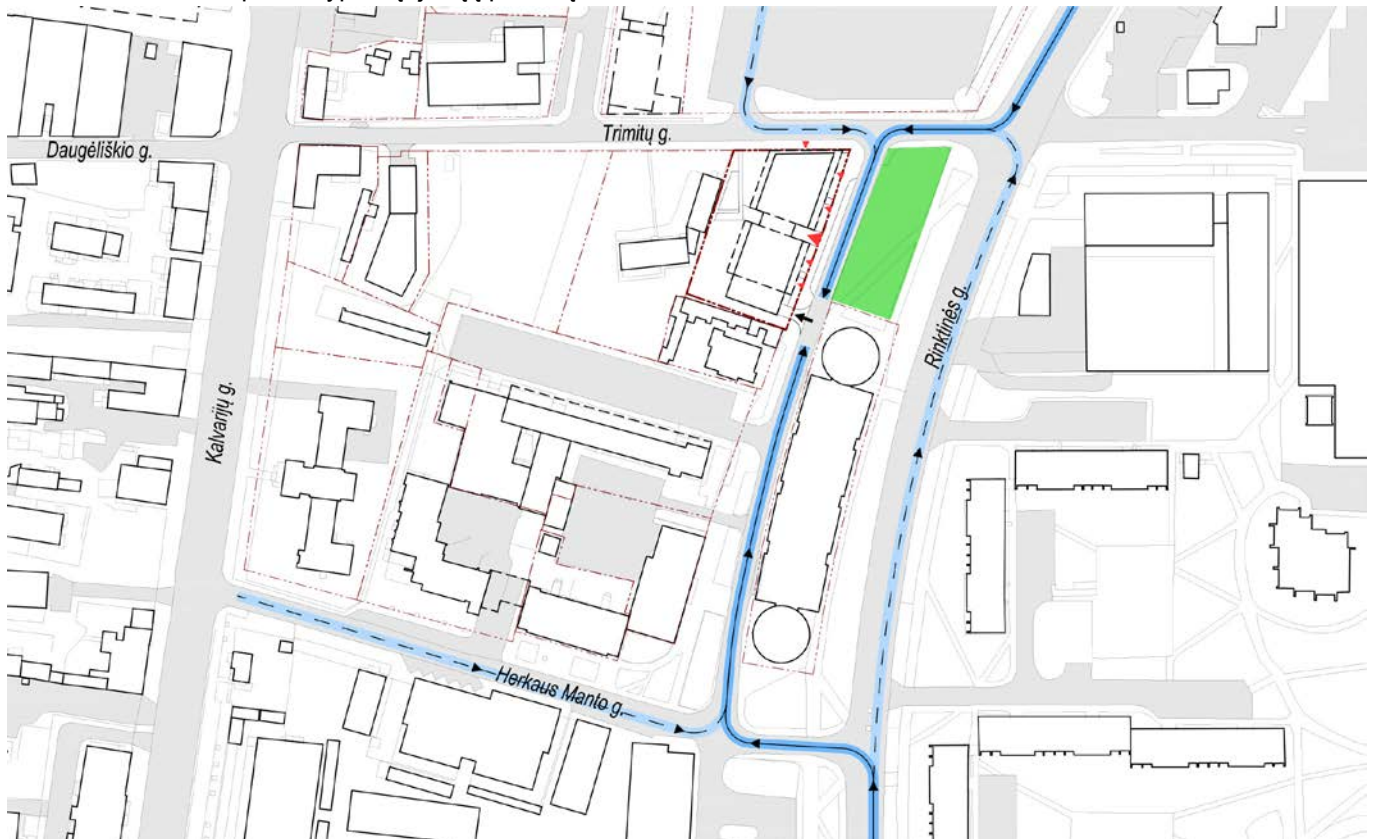
TRIMITŲ / RINKTINĖS SKVERAS



LAPAS	LAPŲ	LAIDA
15	17	0

Fasado fragmentas su reljefiniu plytų dekoru (vizualizacija):

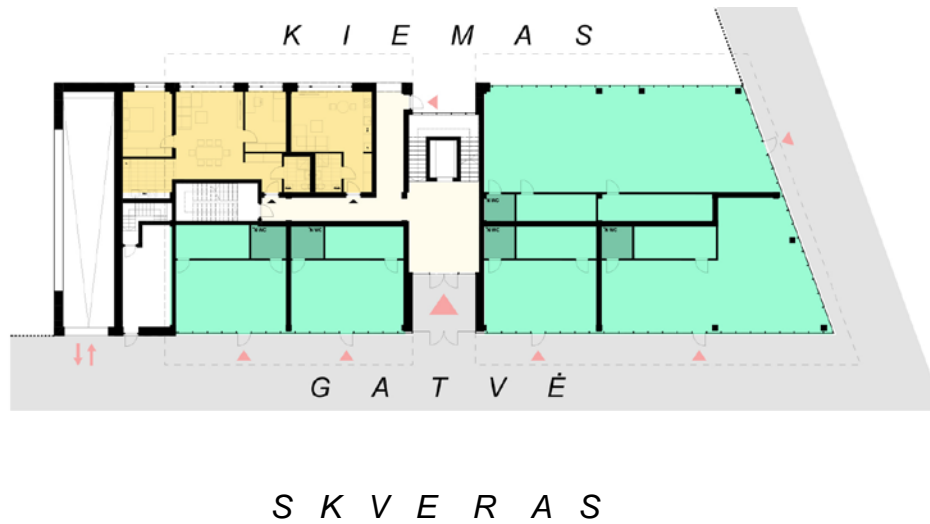


Privažiavimo prie sklypo ir įėjimų į pastatą schema:



-  Galimai dažniau naudojamos privažiavimo kryptys
-  Galimai rečiau naudojamos privažiavimo kryptys

Pirmo aukšto plano funkcinė schema su spalvomis pagal naudojimo paskirtis atskirtomis patalpomis:

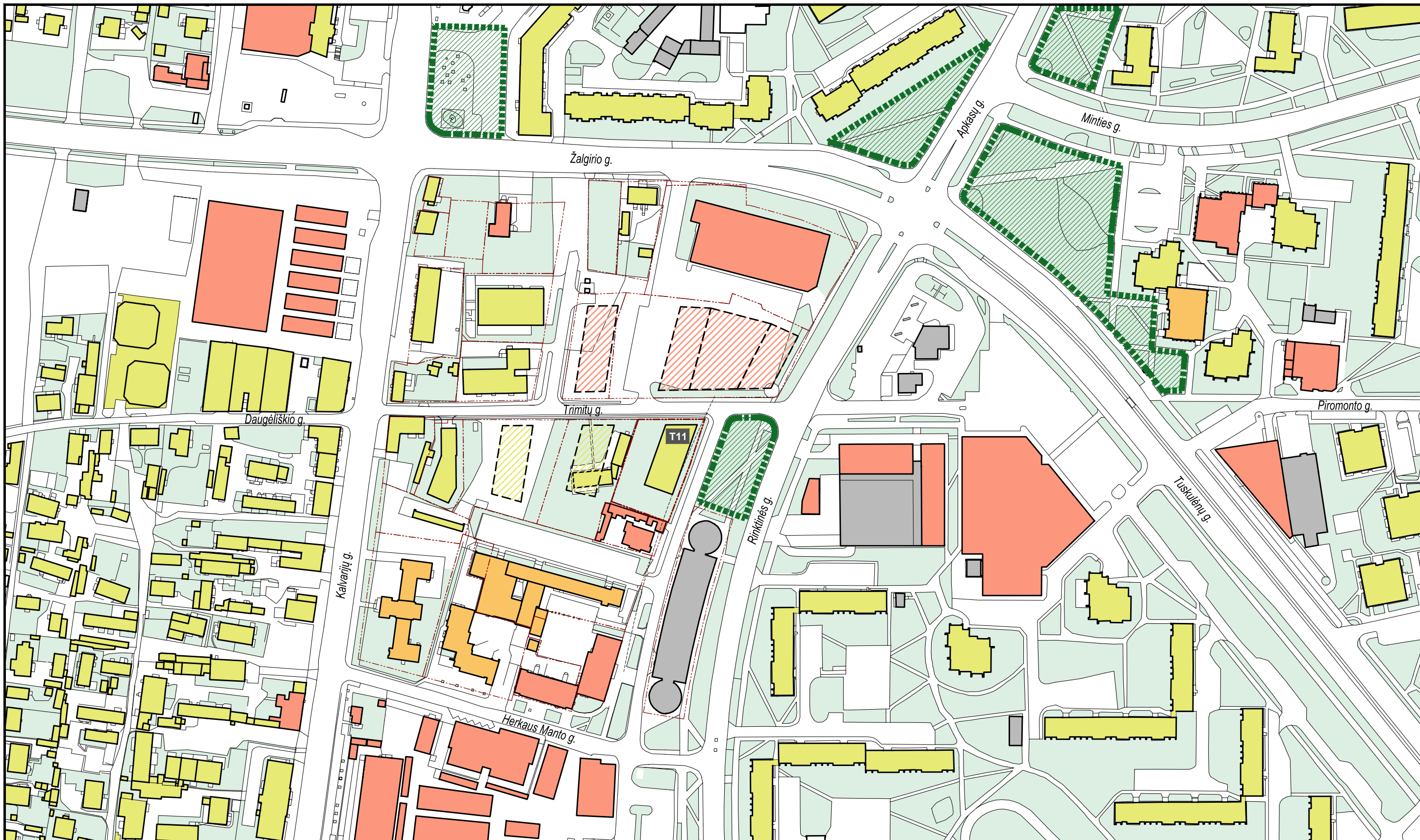


TRIMITŲ / RINKTINĖS SKVERAS	LAPAS	LAPŲ	LADA
		17	17

E S A M A U R B A N I S T I N Ē S I T U A C I J A

T R I M I T Ū / R I N K T I N Ē S S K V E R A S

S C H E M O S



PASTATŲ TIPAS PAGAL NAUDOJIMO PASKIRTĮ

- GYVENAMOSIOS PASKIRTIES PASTATAI
- VISUOMENINĖS PASKIRTIES PASTATAI
- KOMERCINĖS PASKIRTIES PASTATAI
- INŽINERINĖS / SUSISIEKIMO INFRASTRUKTŪROS PASKIRTIES PASTATAI

ŽALIOSIOS ZONOS

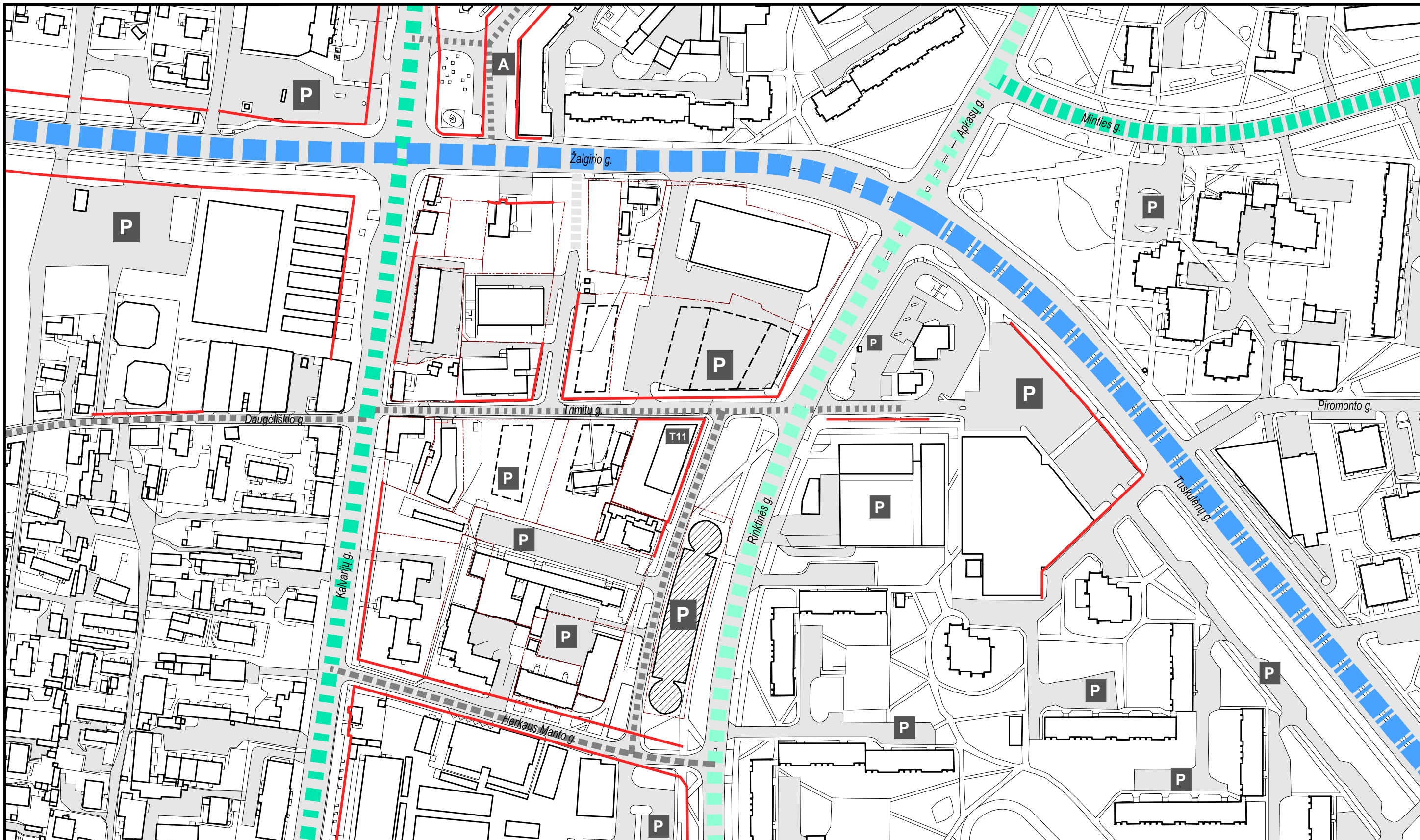
- ESAMI ŽELDINAI
- INTENSIVIAI NAUDOJAMŲ ŽELDYNŲ ZONA (VILNIAUS BP)

SUTARTINIAI ŽYMĖJIMAI






- SKLŪPŲ RIBOS KVARTALE TARP KALVARIJŲ, RINKTINĖS, HERKAUS MANTO IR ŽALGIRIO G.
- GALIMAS PERSPEKTYVINIS UŽSTATYMAS GRETA TRIMITŲ G. 11

M1:2000


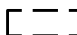







GATVĖS

-  B KATEGORIJOS GATVĖS SU SKIRIAMĄJA JUOSTA
-  B KATEGORIJOS GATVĖS BE SKIRIAMOSIOS JUOSTOS
-  C KATEGORIJOS GATVĖS (DIDESNĖS SVARBOS)
-  C KATEGORIJOS GATVĖS (MAŽESNĖS SVARBOS)
-  PAGALBINĖS GATVĖS / PRAVAŽIAVIMAI

SUTARTINIAI ŽYMĖJIMAI

-  SKLYPŲ RIBOS KVARTALE TARP KALVARIJŲ, RINKTINĖS, HERKAUS MANTO IR ŽALGIRIO G.
-  GALIMAS PERSPEKTYVINIS UŽSTATYMAS GRETA TRIMITŲ G. 11
-  AUTOMOBILIŲ STOVĖJIMO AIKŠTELĖS / VIEŠOJO TRANSPORTO MAZGAS
-  DAUGIAUKŠTĖ AUTOMOBILIŲ STOVĖJIMO AIKŠTELĖ
-  NUSTATYTOS GATVIŲ RAUDONOSIOS LINIJOS

M1:2000



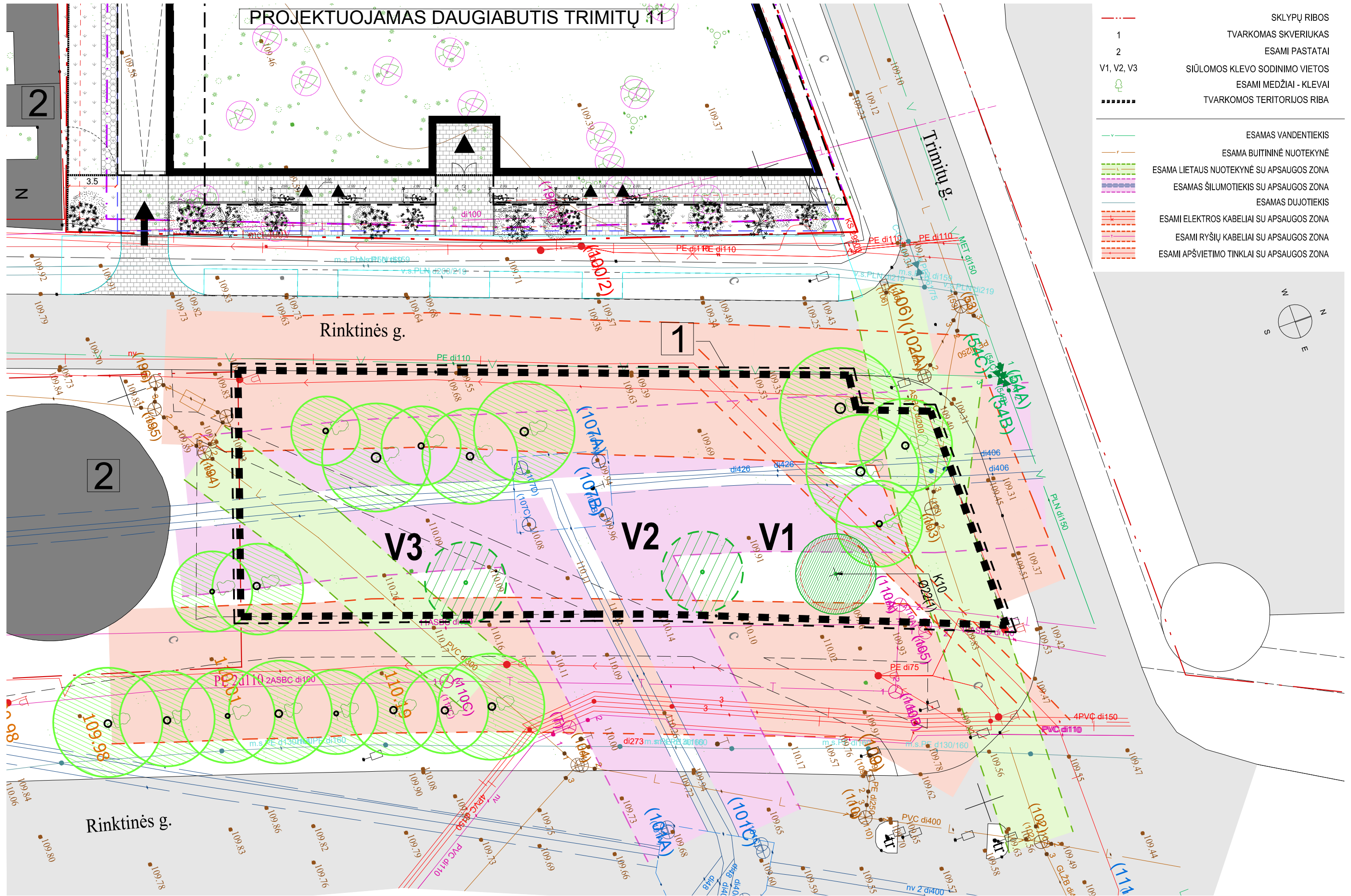
E S A M A S I T U A C I J A

T R I M I T Ū / R I N K T I N Ē S S K V E R A S

G R A F I N Ē D A L I S

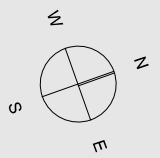


# PROJEKTUOJAMAS DAUGIABUTIS TRIMITŲ 11



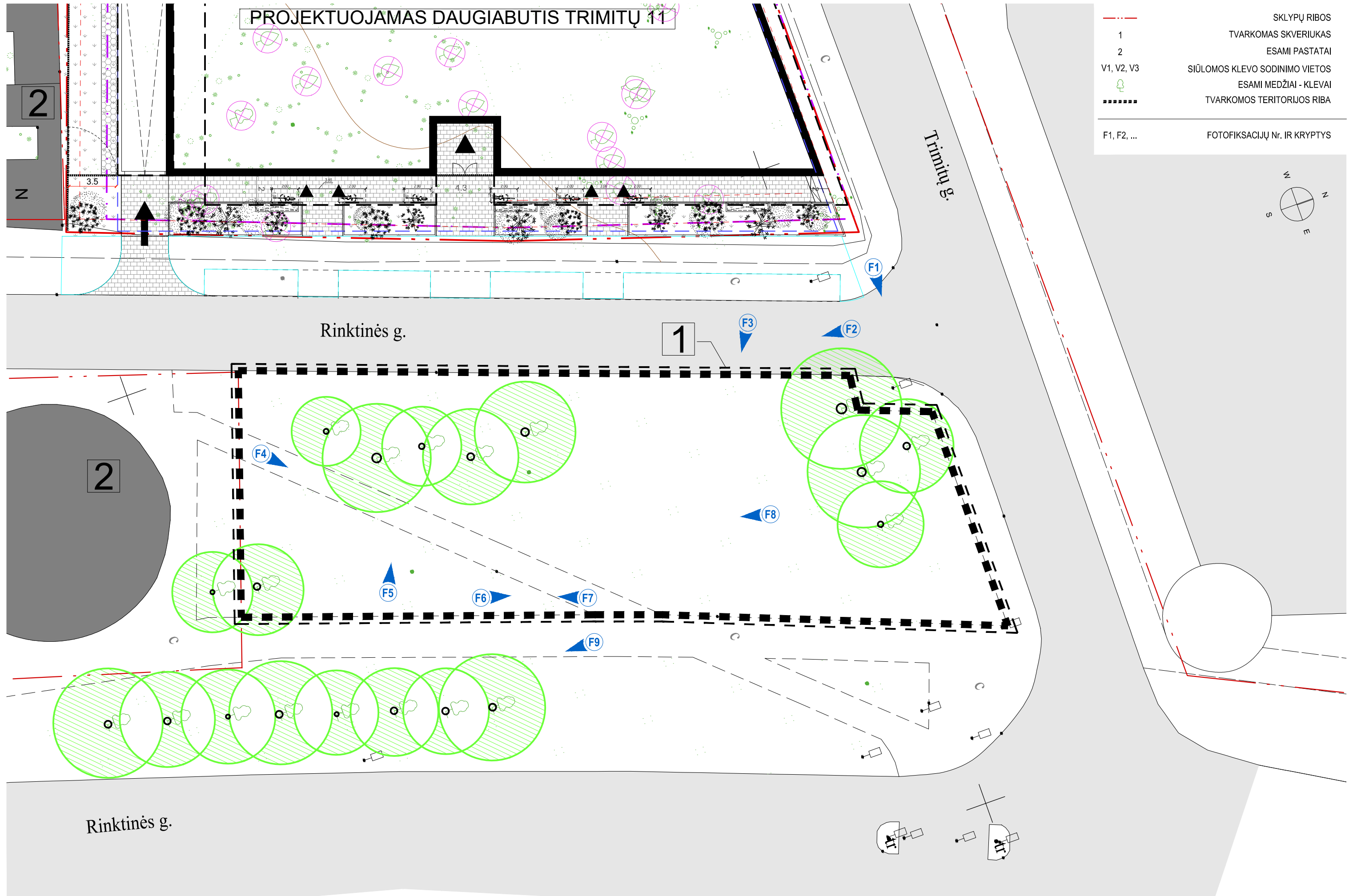
- SKLŪPŲ RIBOS
- 1 TVARKOMAS SKVERIUKAS
- 2 ESAMI PASTATAI
- V1, V2, V3 SIŪLOMOS KLEVO SODINIMO VIETOS
- ESAMI MEDŽIAI - KLEVAI
- \*\*\*\*\* TVARKOMOS TERITORIJOS RIBA

- ESAMAS VANDENTIEKIS
- ESAMA BUITININĖ NUOTEKYNĖ
- ESAMA LIETAUS NUOTEKYNĖ SU APSAUGOS ZONA
- ESAMAS ŠILUMOTIEKIS SU APSAUGOS ZONA
- ESAMAS DUJOTIEKIS
- ESAMI ELEKTROS KABELIAI SU APSAUGOS ZONA
- ESAMI RYŠIŲ KABELIAI SU APSAUGOS ZONA
- ESAMI APŠVIETIMO TINKLAI SU APSAUGOS ZONA

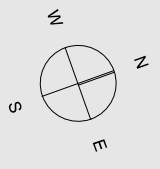


T R I M I T Ų / R I N K T I N Ė S S K V E R A S A P S A U G O S Z O N O S

PROJEKTUOJAMAS DAUGIABUTIS TRIMITŲ 11



- SKLŲPŲ RIBOS
- 1 TVARKOMAS SKVERIUKAS
- 2 ESAMI PASTATAI
- V1, V2, V3 SIŪLOMOS KLEVO SODINIMO VIETOS
- ESAMI MEDŽIAI - KLEVAI
- \*\*\*\*\* TVARKOMOS TERITORIJOS RIBA
- F1, F2, ... FOTOFIKSACIJŲ Nr. IR KRYPTYS





F1



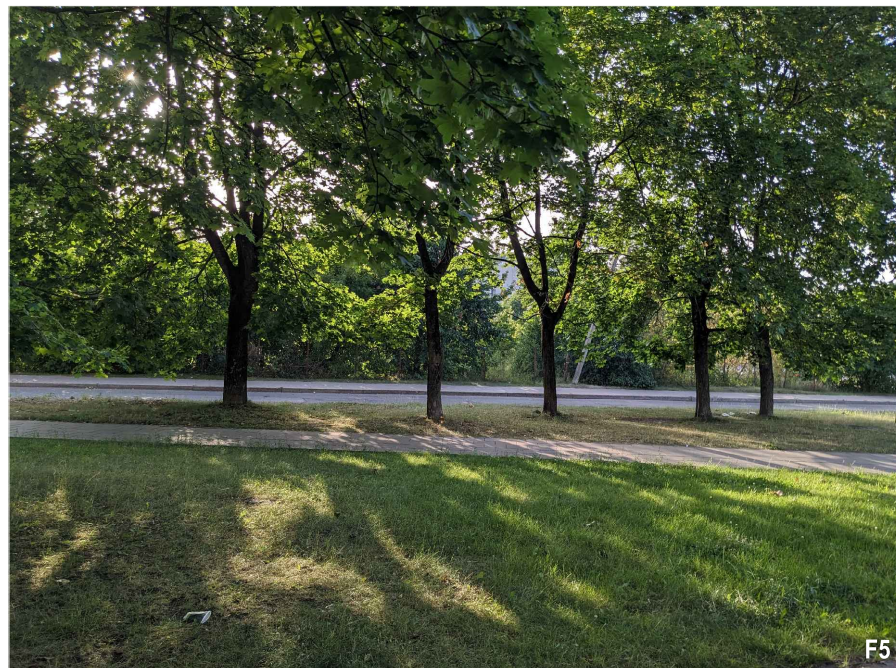
F2



F3



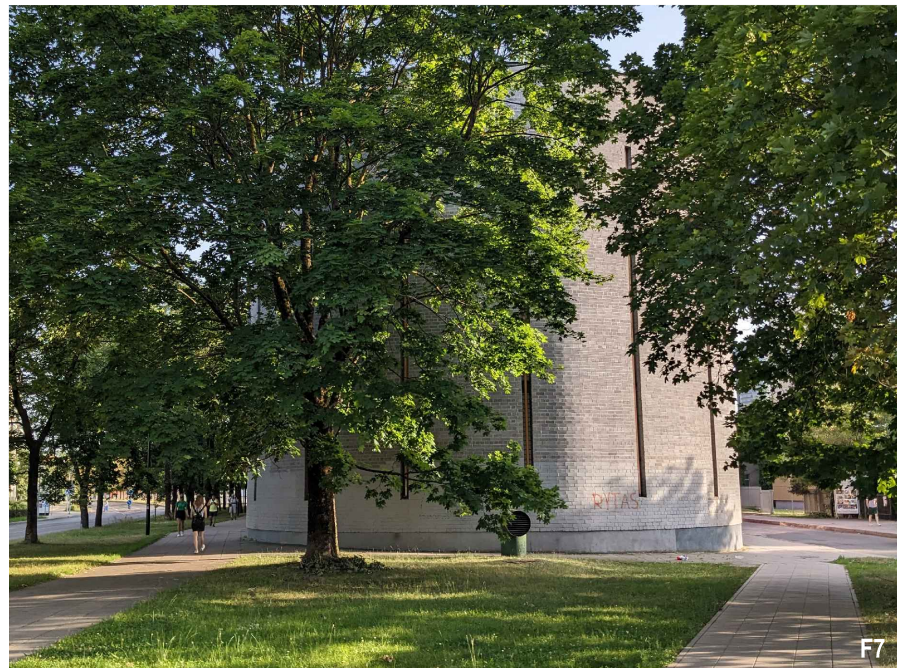
F4



F5



F6



F7



F8



F9

T R I M I T Ū / R I N K T I N Ē S S K V E R A S

F O T O F I K S A C I J O S