



JAUKTA TIPA ĒKAS JAUNBŪVE  
Zaķusalas krastmala 19 (2a) | Rīga

Būvprojekta izstrādātājs

Būvprojekta vadītājs  
Būvprojekta arhitekti

Pasūtītājs

SIA "DEI arhitekti"

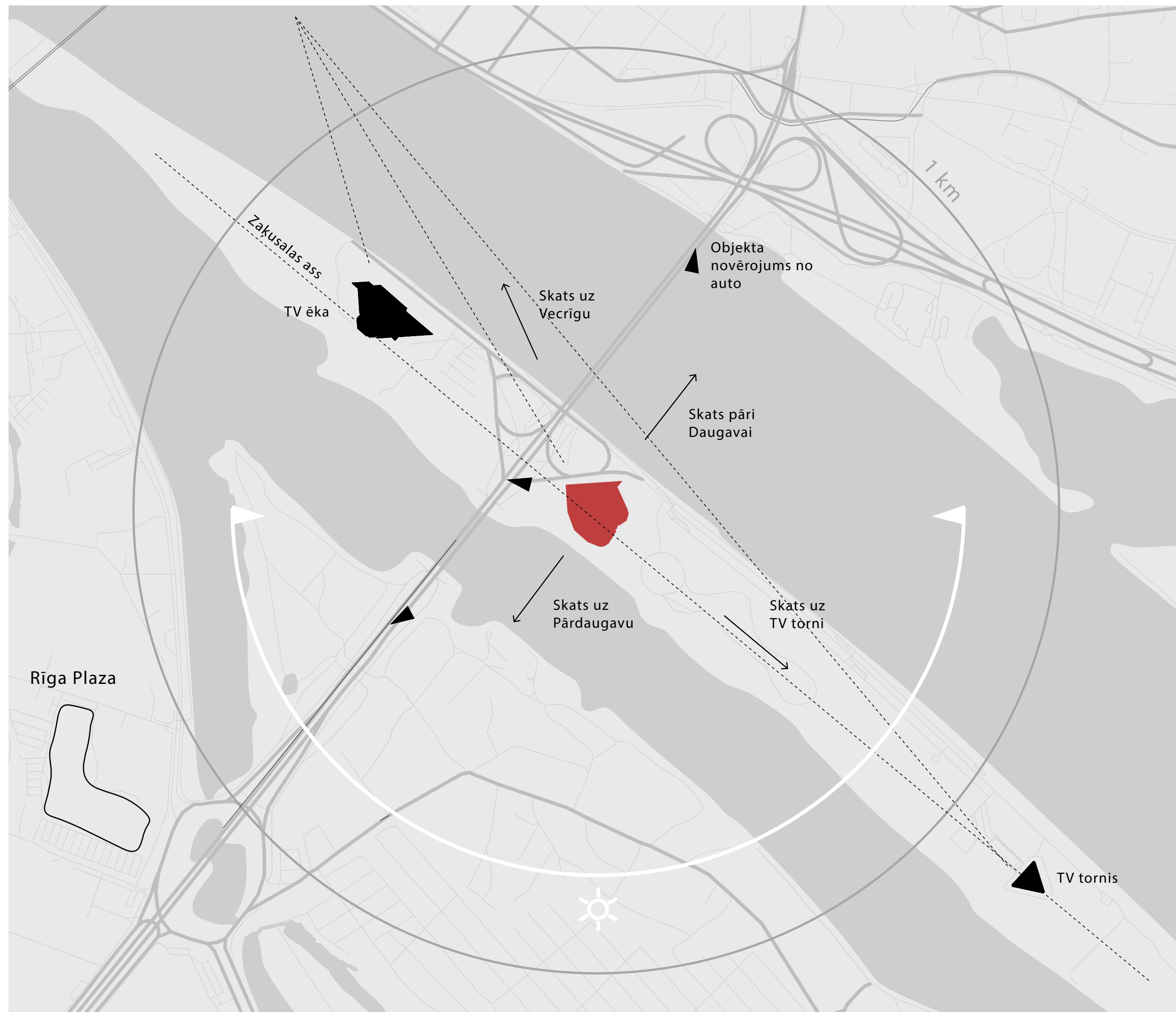
Arh. Gatis Bērziņš  
Ernests Cerbulis  
Artūrs Tols

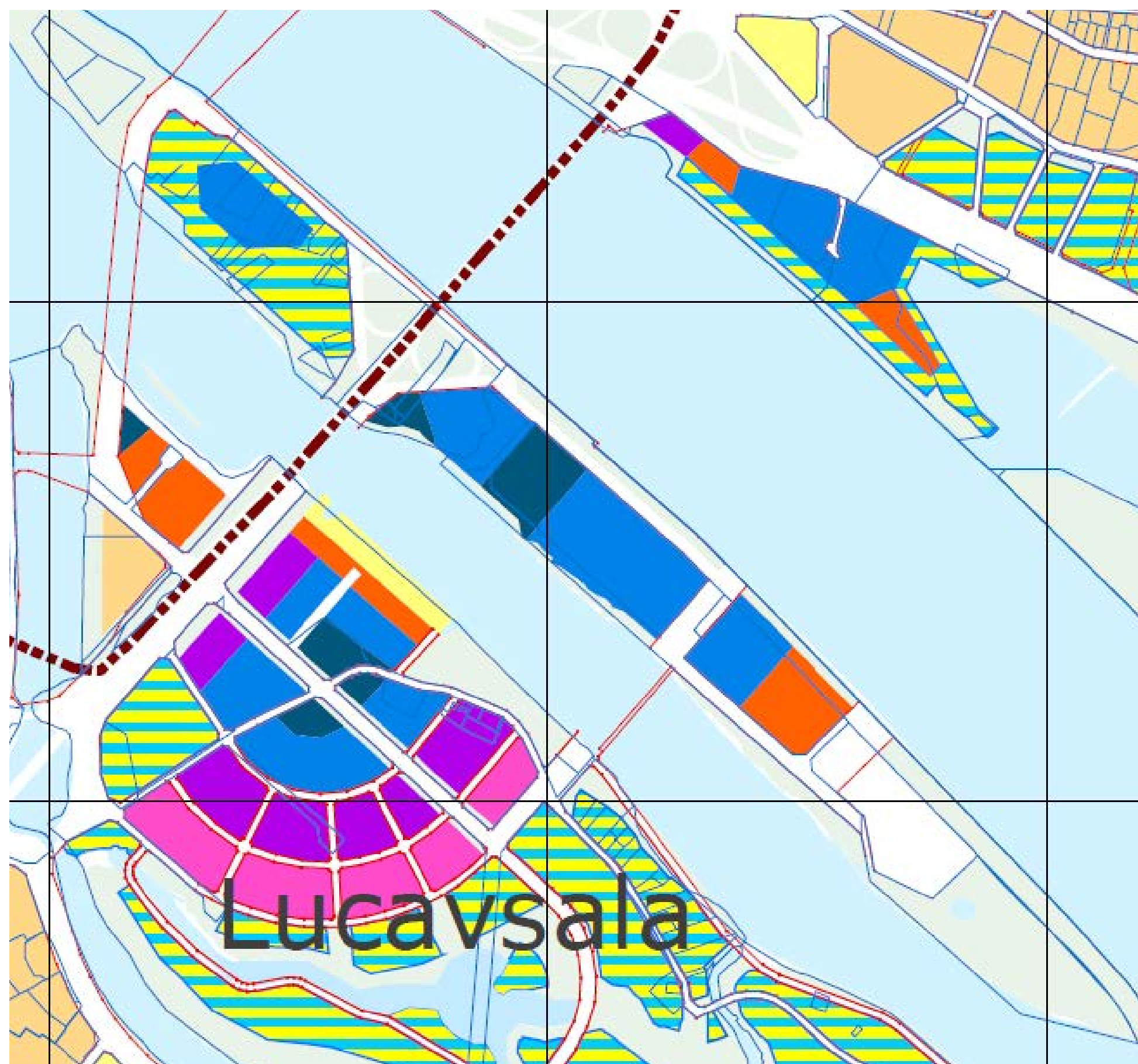
Privātpersona



Augšā: aero foto (17.08.2018)

Apakšā: skats no Vanšu tilta (07.09.2018)





-  3 stāvi
-  4 stāvi
-  5 stāvi
-  6 stāvi
-  7 - 9 stāvi
-  10 - 12 stāvi
-  13 - 17 stāvi
-  18 - 24 stāvi
-  25 un vairāk stāvi

Jauktas apbūves zemes gabala apbūves intensitāte, balstoties uz Rīgas TIAN ir 500%. Zemes vienībai Zaķusalas dienvidu daļā ar kopējo laukumu 1.38 ha, kopējais stāvu laukums ir 69 000 m<sup>2</sup>.

**13 833 m<sup>2</sup>** zemes vienības platība

**500%** pieļaujamā intensitāte

**12%** minimālā brīvā teritorija

**24** atļautais stāvu skaits

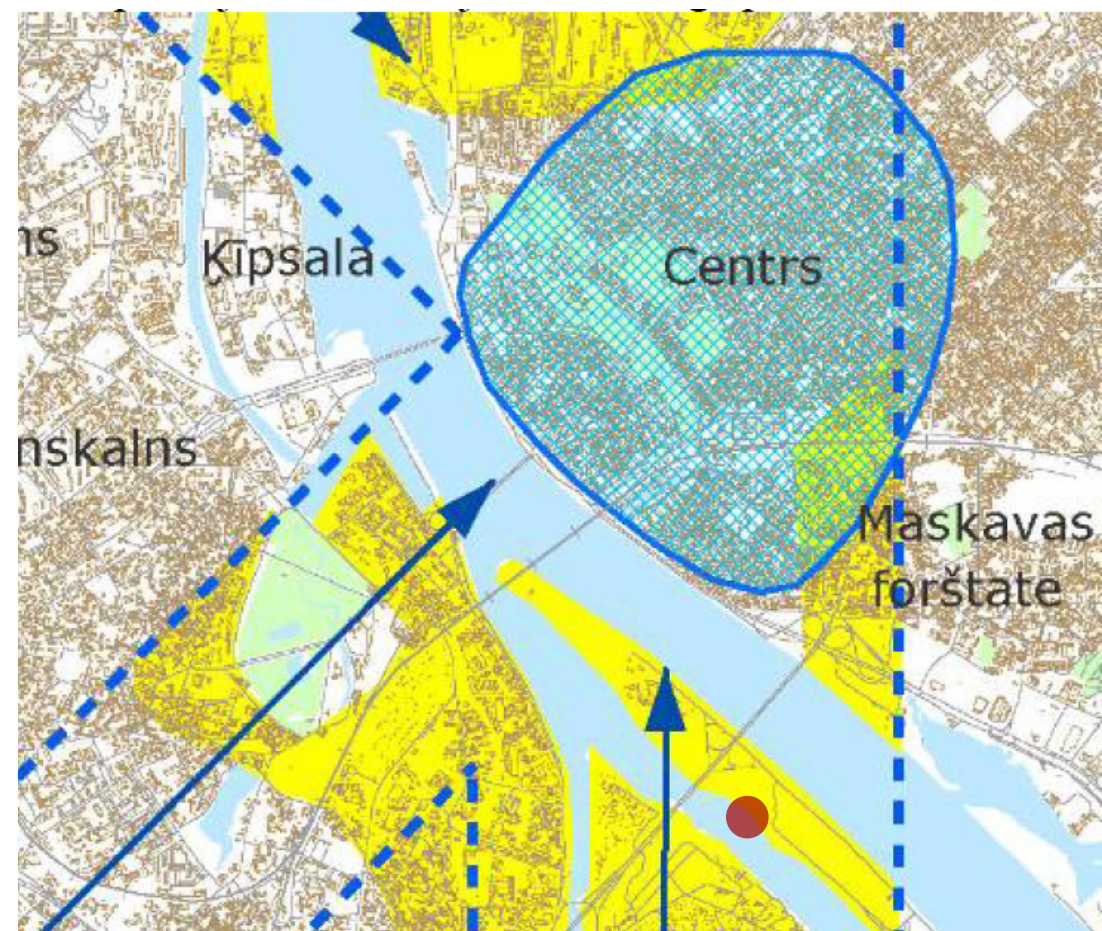


Gaisa piesārņojuma II zona ar piesārņojošās vielas (NO2) vidējo gada koncentrāciju ( $\mu\text{g}/\text{m}^3$ ) 30-40 robežās

Gaisa piesārņojuma I zona ar piesārņojošās vielas (NO2) vidējo gada koncentrāciju ( $\mu\text{g}/\text{m}^3$ ) lielāku par 40



Gaisa piesārņojuma II zona ar piesārņojošās vielas (PM10) vidējo gada koncentrāciju ( $\mu\text{g}/\text{m}^3$ ) 30-40 robežās



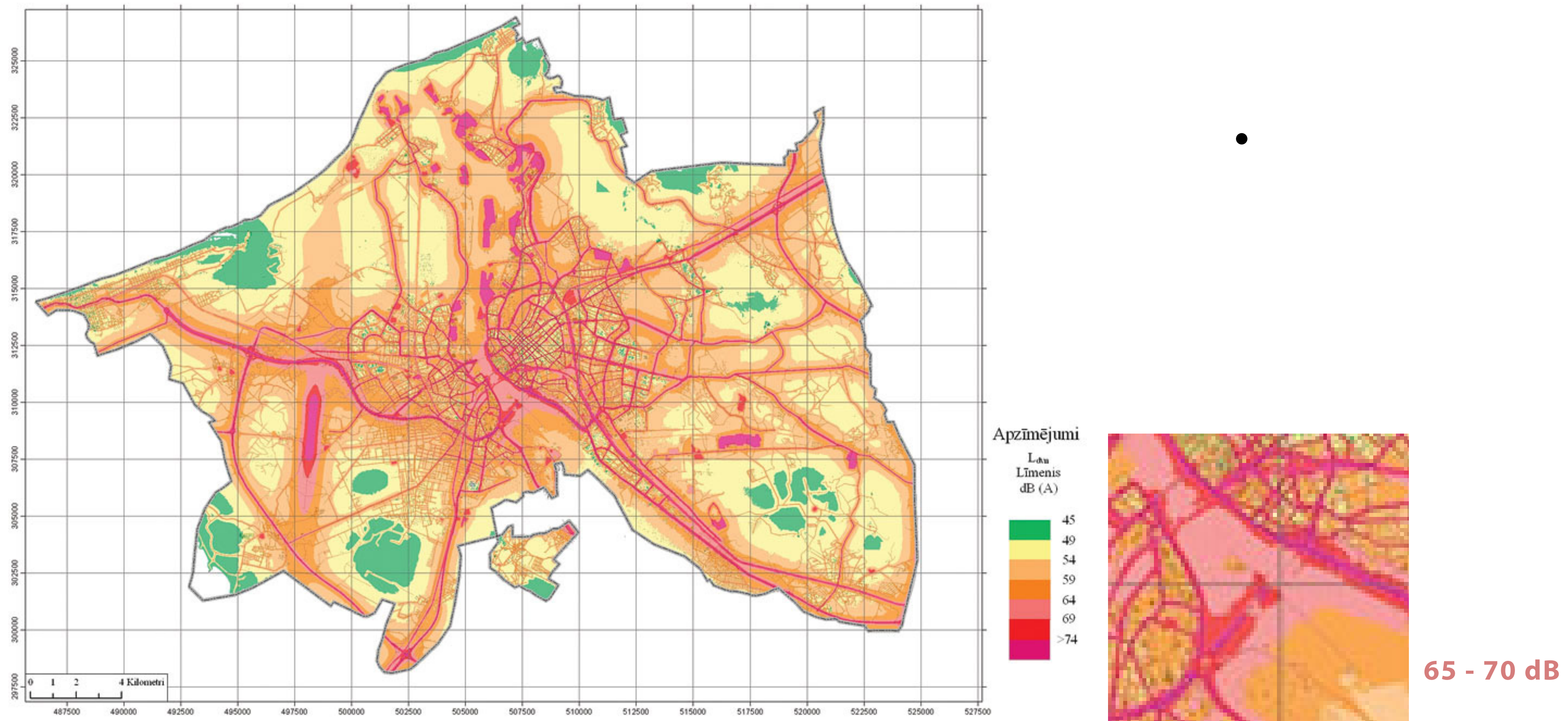
← valdošo vēju virzieni jūlijā

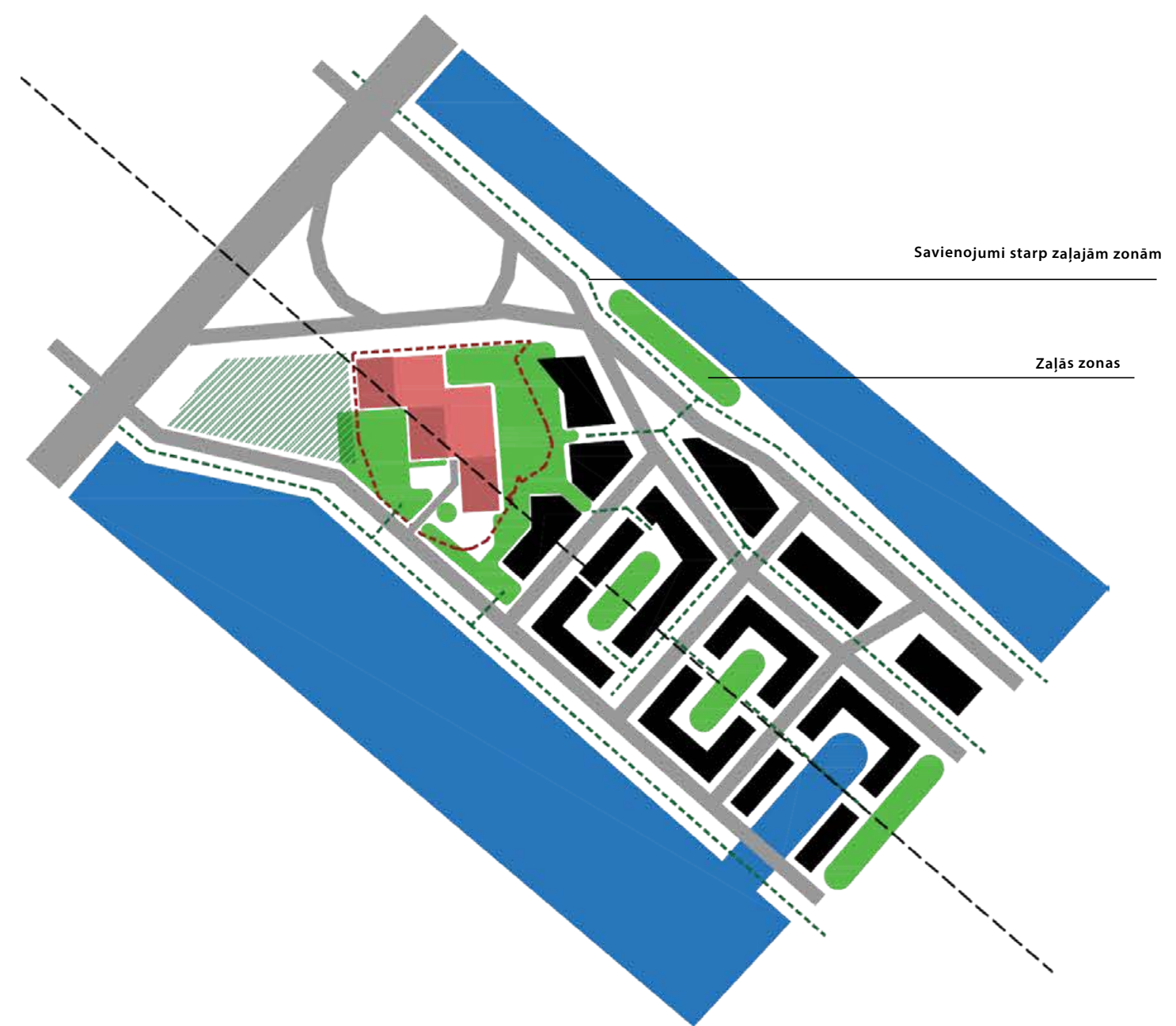
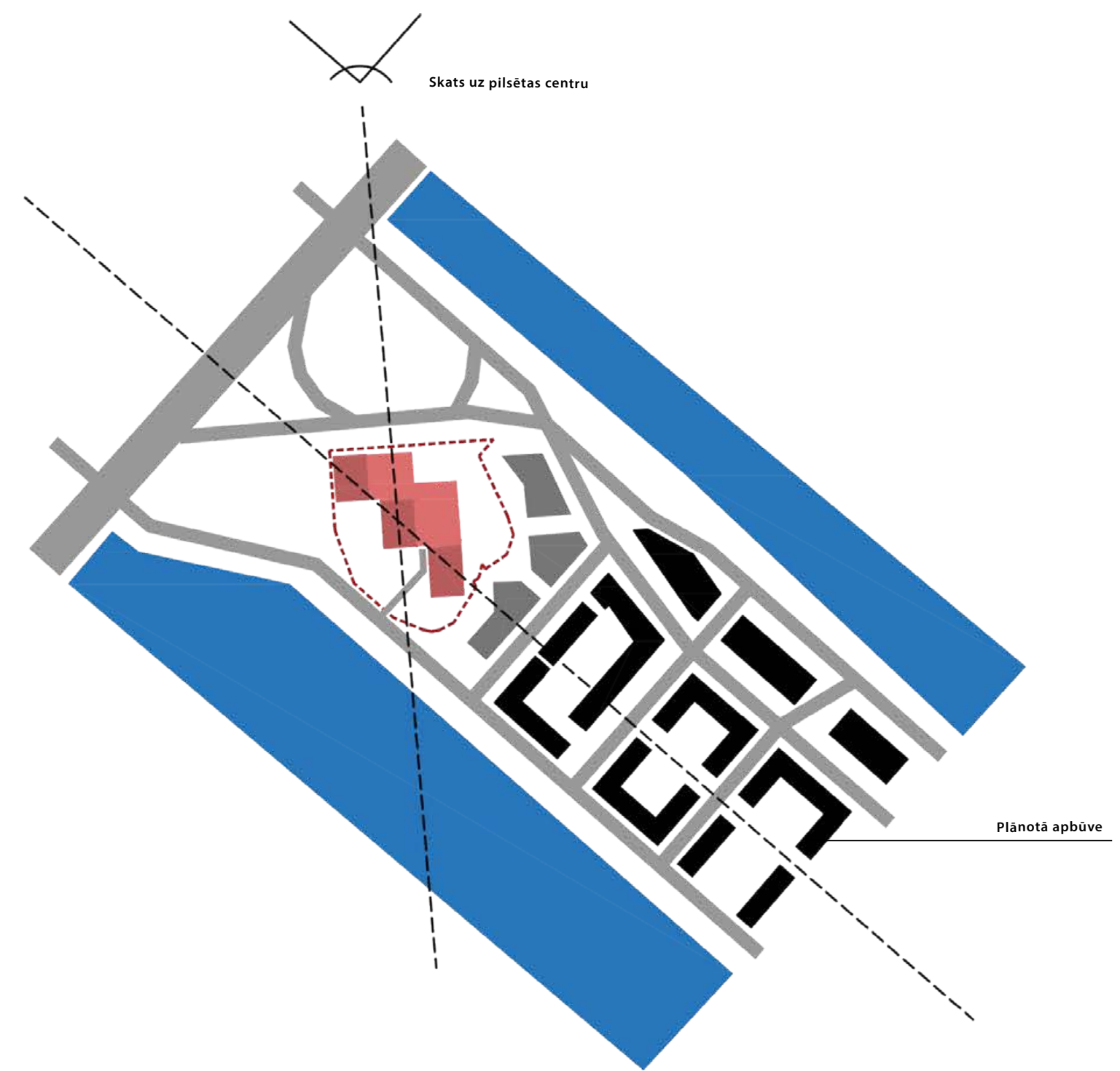
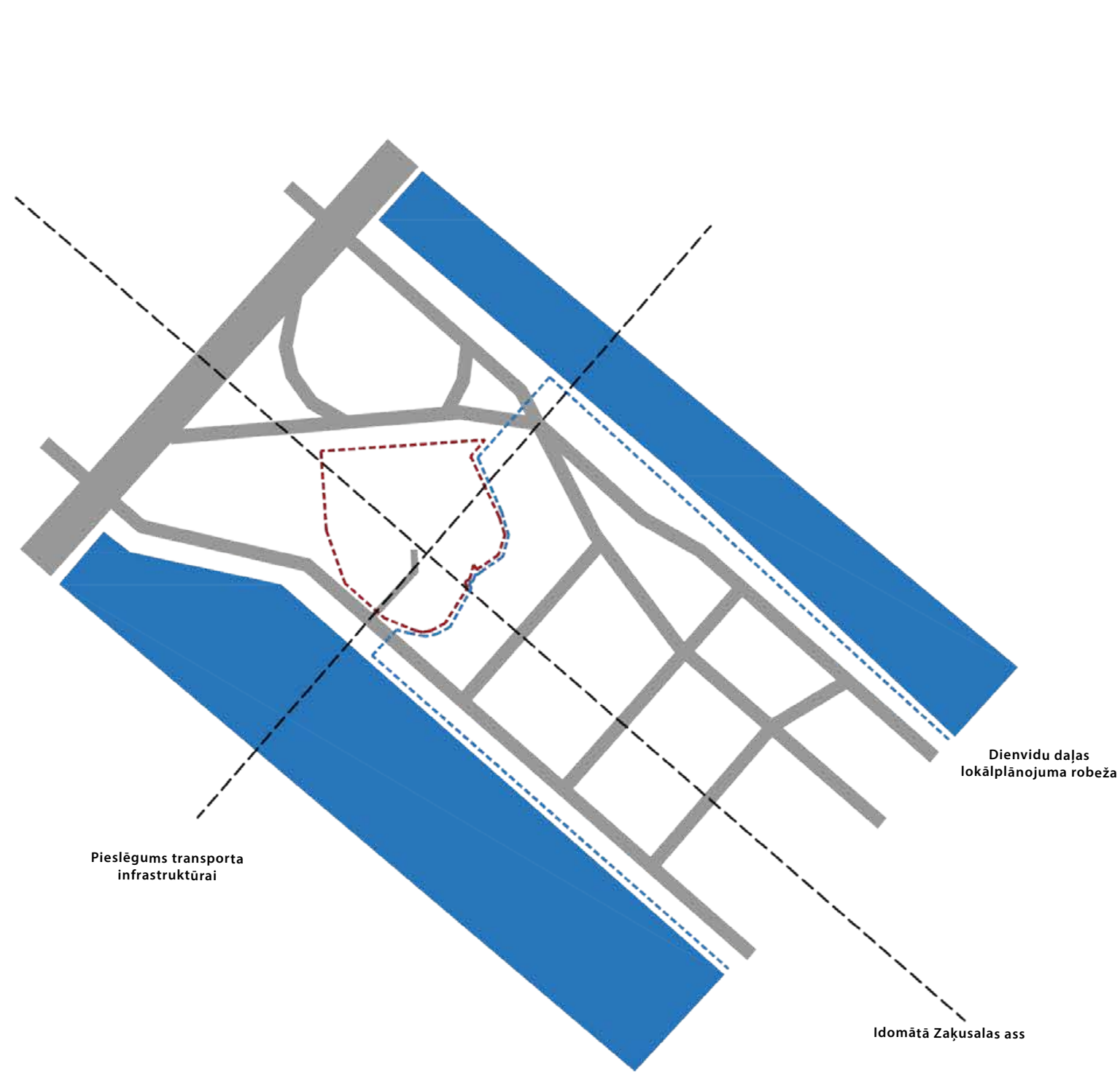
--- valdošo vēju koridori

▨ centra teritorija, kurai jānodrošina vēsa gaisa masu ieplūšana vasarā

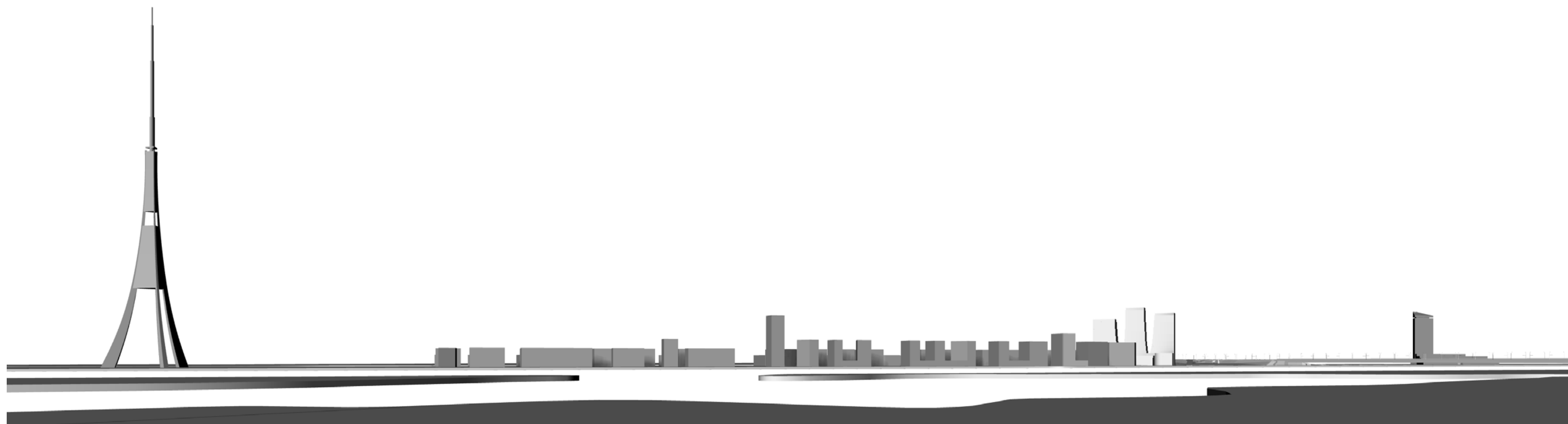
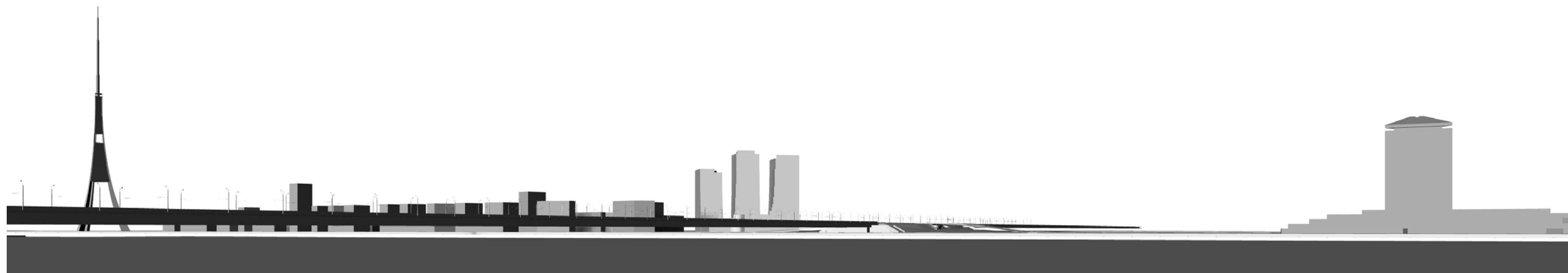
■ teritorijas, kurās, izvietojot jaunu apbūvi jāparedz pasākumi, lai netraucētu vēsa gaisa masu ieplūšanu pilsētas centrā

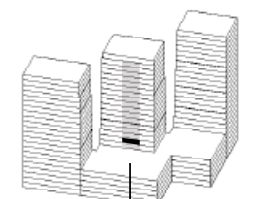
### 1.1. Kopējo trokšņu avotu radītās diennakts trokšņa rādītāja $L_{dvn}$ vērtības Rīgas aglomerācijas teritorijā



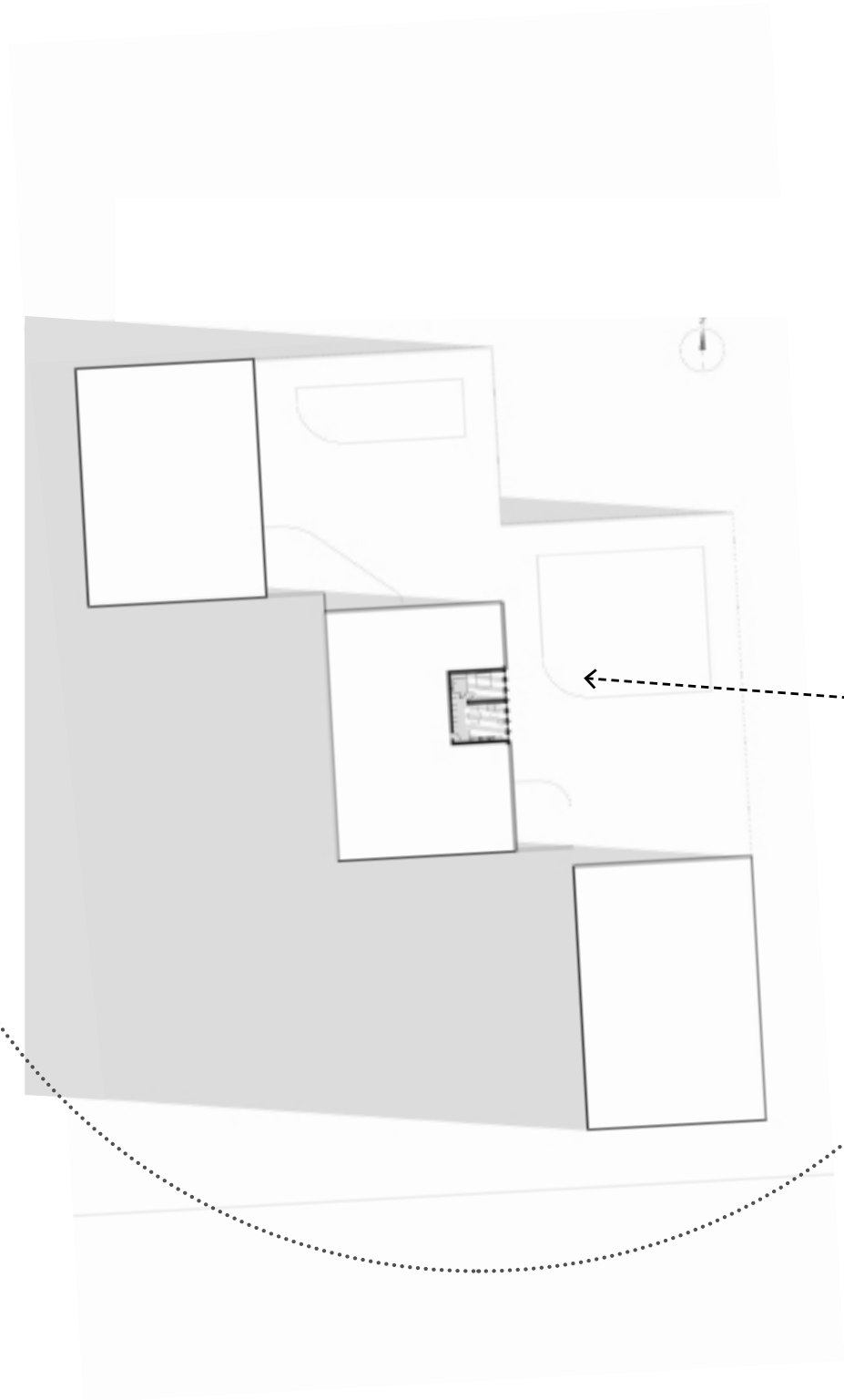




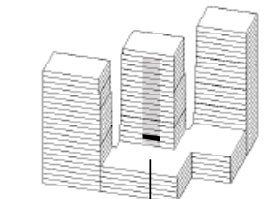




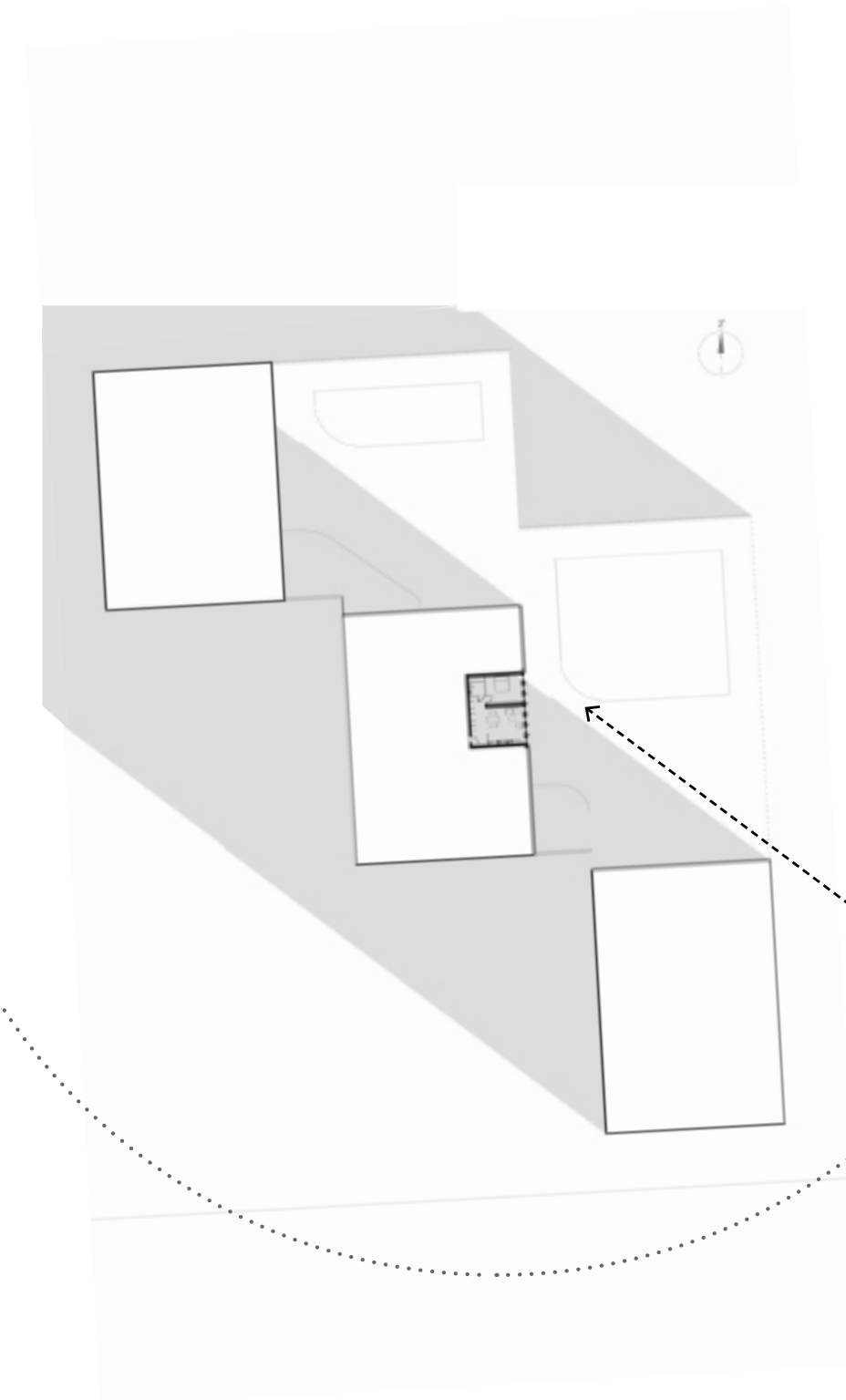
2 istabas  
7. - 22. stāvs  
68 m<sup>2</sup>  
Apjoms B



○ 7:30  
21. sept.



2 istabas  
7. - 22. stāvs  
68 m<sup>2</sup>  
Apjoms B



○ 10:00  
21. sept.

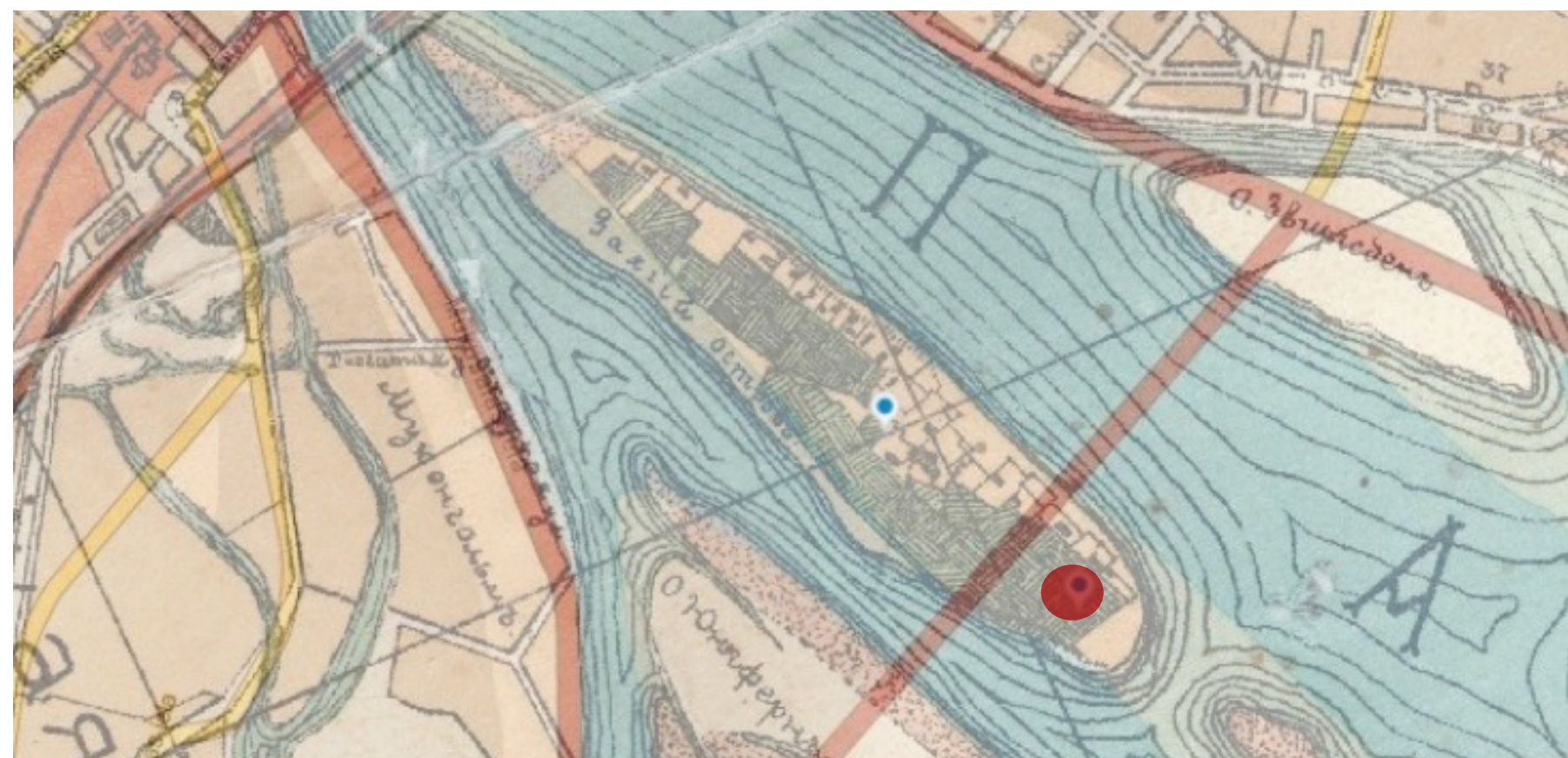
ZAĶUSALAS ATTĪSTĪBAS RETROSPEKCIJA



1883. GADS



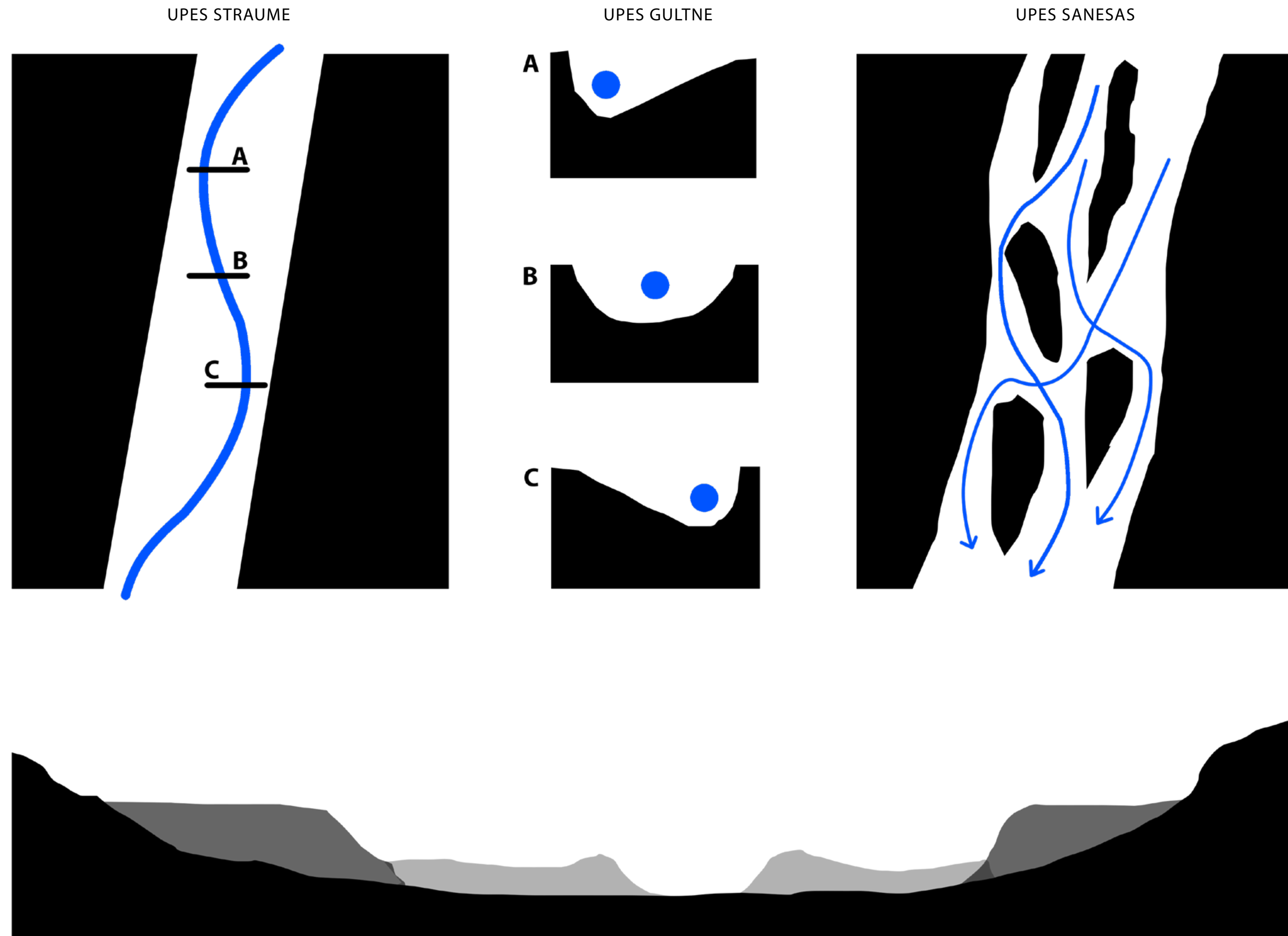
1925. GADS

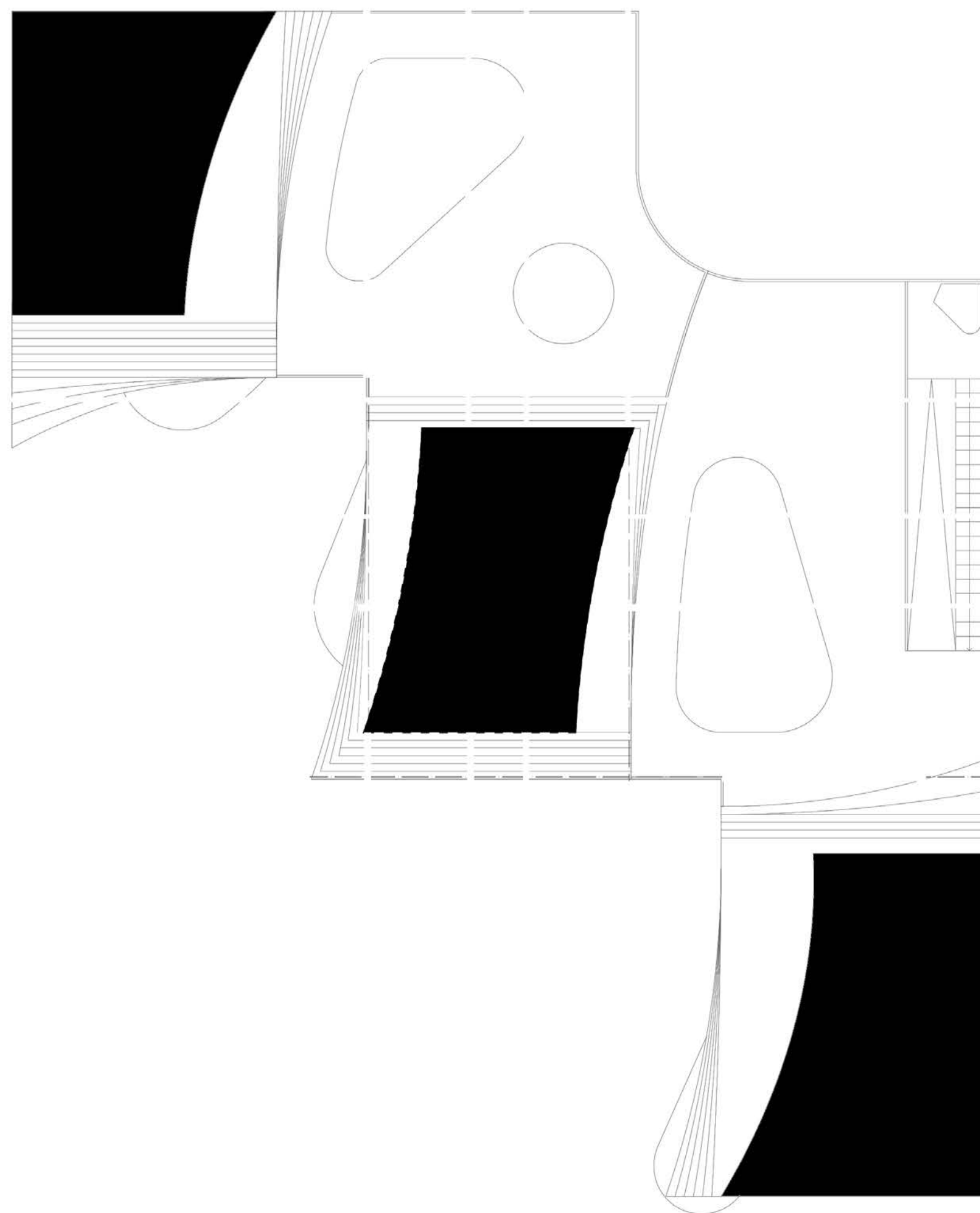


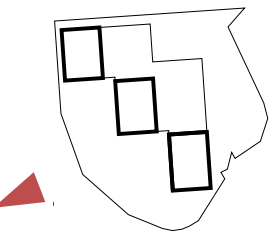
1909. GADS



1983. GADS









64 428 m<sup>2</sup>

stāvu platība

194

dzīvokļi

294 (489)

vienīcas numuriņi (cilvēki)

365

autostāvvietas

465 %

projektētā apbūves intensitāte

20.4 %

brīvās zaļās teritorijas rādītājs

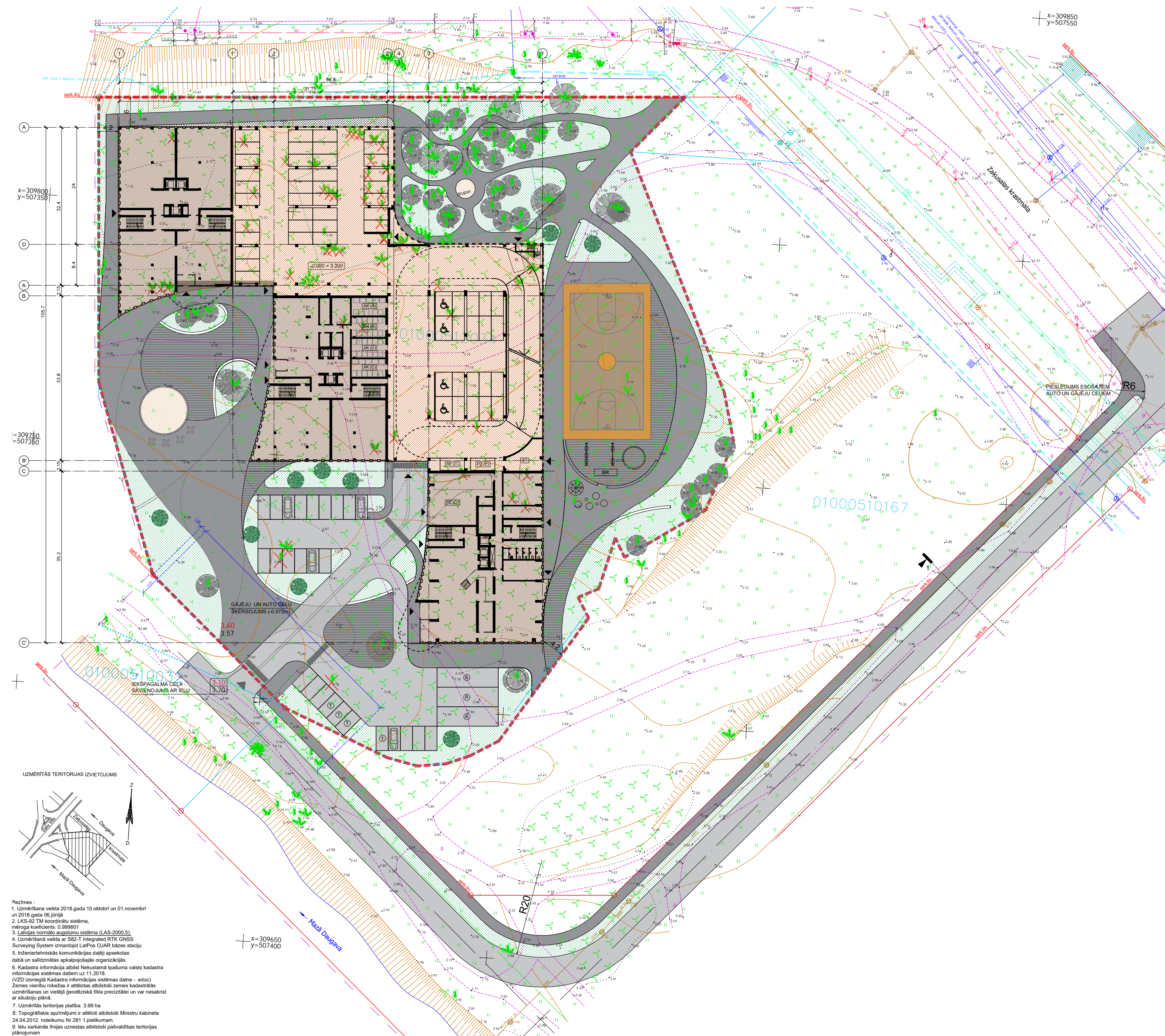
24

stāvu skaits

5158 m<sup>2</sup>

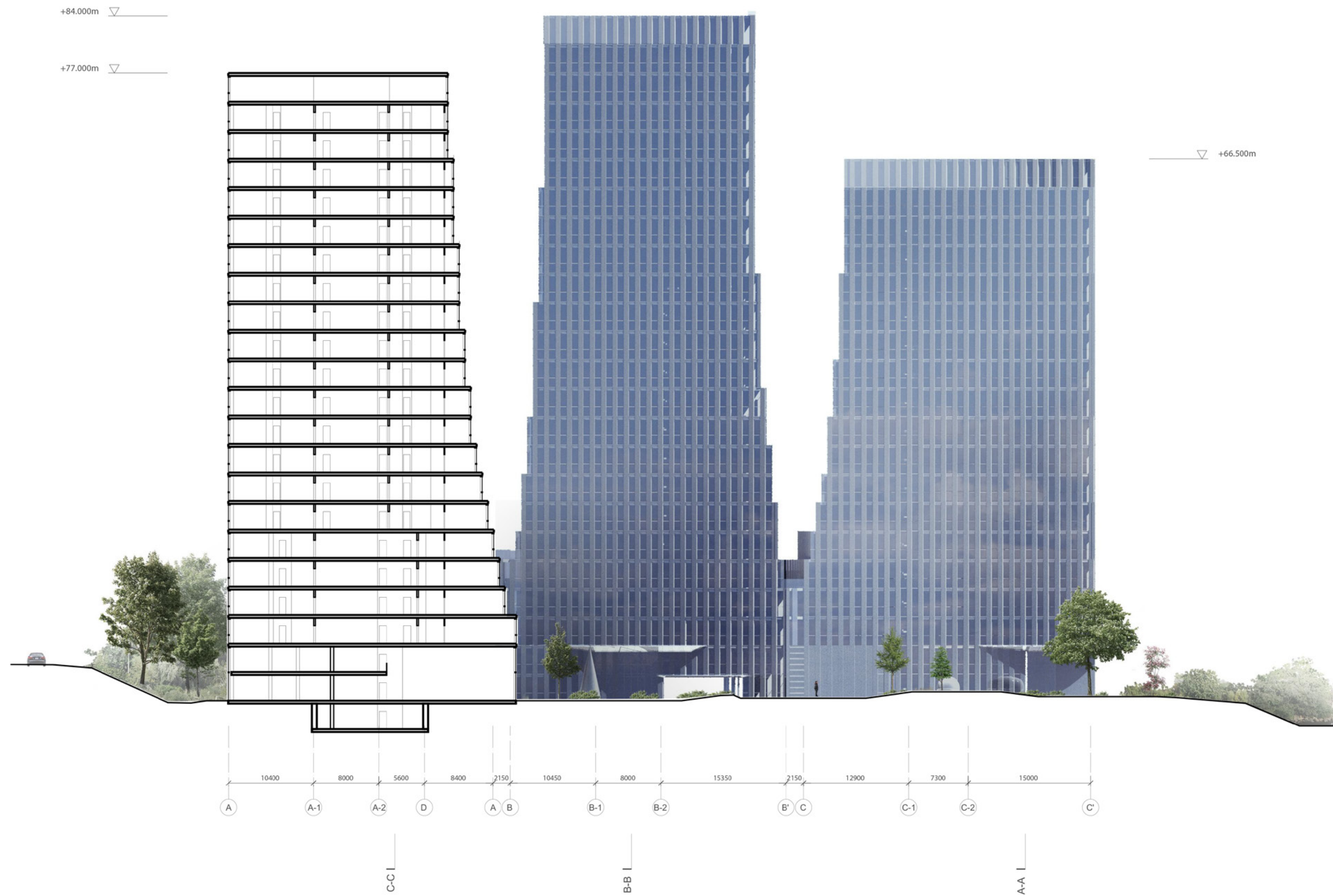
kopējais apbūves laukums

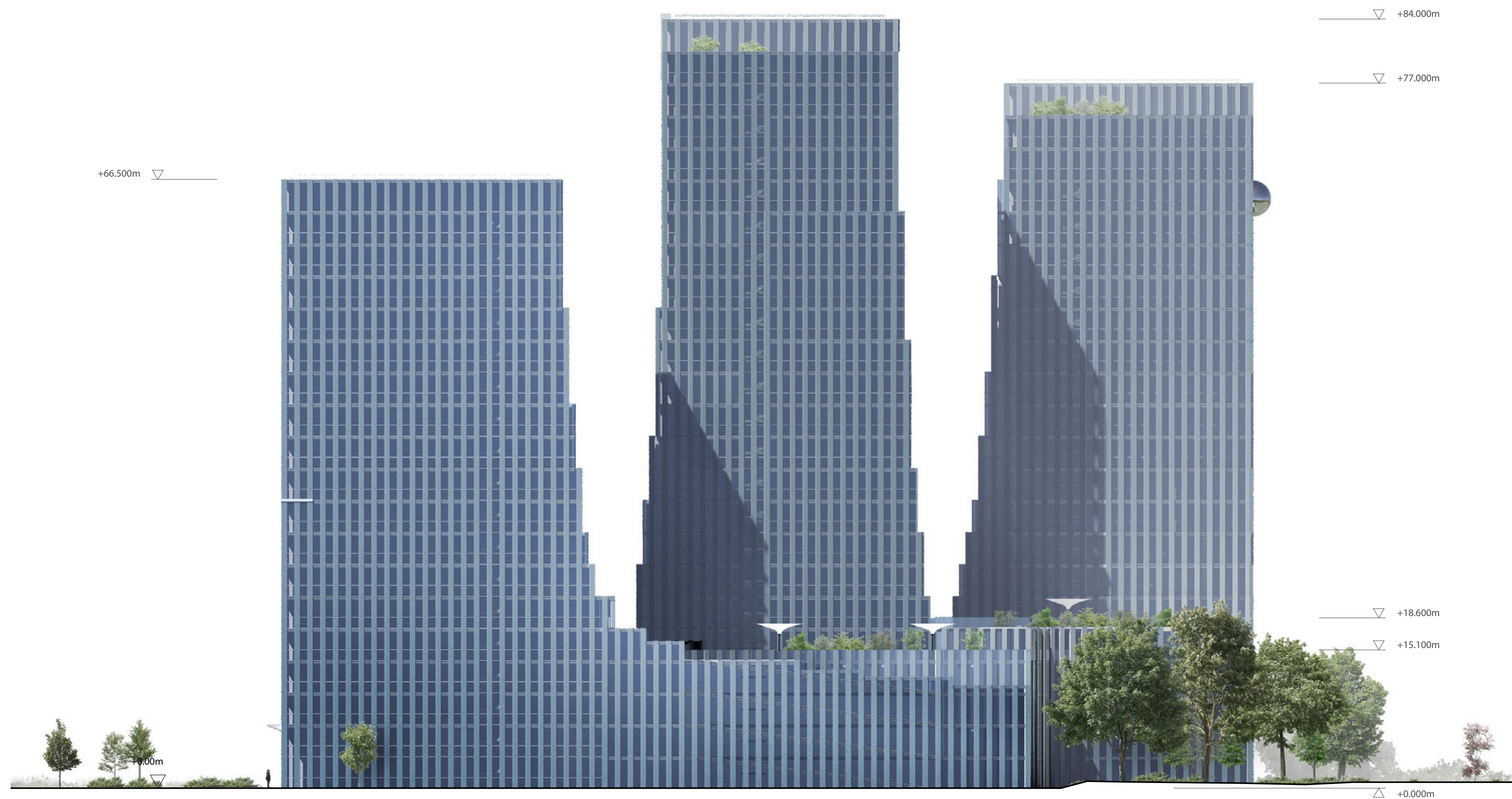
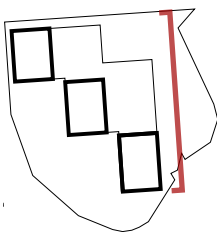




ZEMES VIENĪBAS PLATĪBA		1.3833 ha
KOPĒJAIS APBŪVES LAUKUMS		5 229.0 m <sup>2</sup>
PROJEKTĒTAIS J.T. ĒKAS APBŪVES L.		5 158.0 m <sup>2</sup>
	DZĪVOKĻU ĒKA (APJOMS A)	826.0 m <sup>2</sup>
	DZĪVOKĻU ĒKA (APJOMS B)	858.0 m <sup>2</sup>
	VIESNĪCA (APJOMS C)	892.0 m <sup>2</sup>
	DAUDZSTĀVU AUTOSTĀVVIETA	2 582.0 m <sup>2</sup>
PROJEKTĒTIE PAVILJONI		71.0 m <sup>2</sup>
	PAVILJONS 1	59.0 m <sup>2</sup>
	PAVILJONS 2	12.0 m <sup>2</sup>
PROJEKTĒTIE CEĻI UN LAUKUMI		5 780.0 m <sup>2</sup>
	BĒRNU ROTAĻU LAUKUMS	280.0 m <sup>2</sup>
	BASKETBOLA LAUKUMS	575.0 m <sup>2</sup>
	GĀJĒJU IETVES UN LAUKUMI	3 581.0 m <sup>2</sup>
	AUTOCEĻI UN LAUKUMI	1 344.0 m <sup>2</sup>
BRĪVĀ ZAĻĀ TERITORIJA		2 824.0 m <sup>2</sup>
BRĪVĀS ZAĻĀS TERITORIJAS RĀDĪTĀJS		20.4 %
PROJEKTĒTĀ APBŪVES INTENSITĀTE		465,00%
ĀRA AUTOBUSU STĀVVIETAS		3
ĀRA VELO NOVĪETNES		50
ĀRA AUTOSTĀVVIETAS		25
SEGTĀS AUTOSTĀVVIETAS		340
	AUTOSTĀVVIETAS	320
	A. CILVĒKIEM AR INVALIDITĀTI	20
AUTOSTĀVVIETAS KOPĀ		365
STĀVU SKAITS		24
KOPĒJĀ STĀVU PLATĪBA		64 428 m <sup>2</sup>
	DZĪVOKĻU ĒKA (APJOMS A)	15 994.0 m <sup>2</sup>
	DZĪVOKĻU ĒKA (APJOMS B)	17 135.0 m <sup>2</sup>
	VIESNĪCA (APJOMS C)	15 173.0 m <sup>2</sup>
	DAUDZSTĀVU AUTOSTĀVVIETA	11 247.0 m <sup>2</sup>
	PAGRABS	3 406.0 m <sup>2</sup>
KOPĒJĀ TELPU PLATĪBA		55 060 m <sup>2</sup>
BŪVTILPUMS		225 00 m <sup>2</sup>
BŪVGRUŽU APJOMS		2000 m <sup>2</sup>
BŪVES KLASIFIKĀCIJAS KODS		11220105
ĒKAS GRUPA		3
UGUNSDROŠĪBAS PAKĀPE		U1

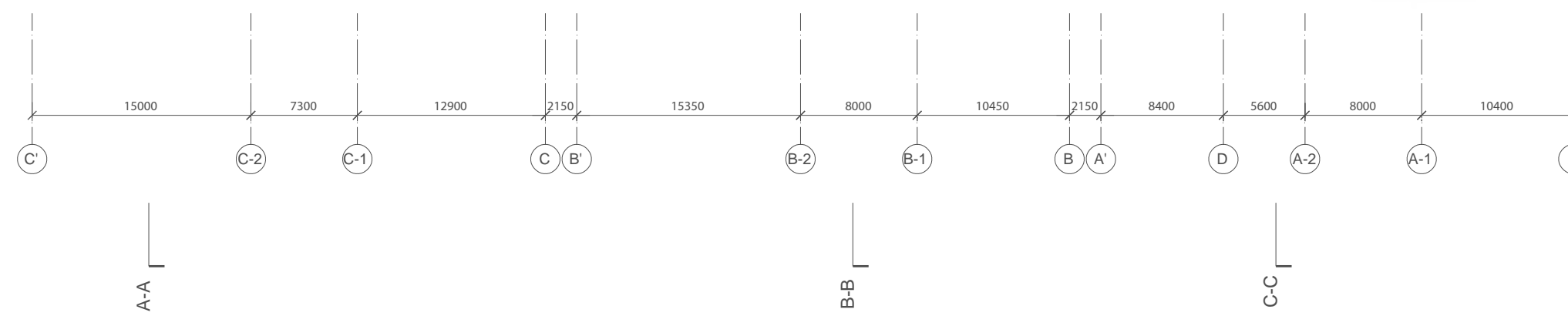
- Piezīmes:
1. Uzmērīšana veikta 2018.gada 10.oktobrī un 01.novembrī un 2018.gada 06.jūnijā
  2. LKS-92 TM koordinātu sistēma, mēroga koeficients: 0,000001
  3. Latvijas normālo augstumu sistēma (LAS-2000,5)
  4. Uzmērīšana veikta ar SSI-T Integrated RTK GNSS Surveying System izmantojot Leica GSAS bāzes staciju
  5. Inženier tehniskās komunikācijas daļai apsekojot dabā un saistītās apkārtējās organizācijas.
  6. Kadestra informācija atbilst Nekustamā īpašuma valsts kadastra informācijas sistēmas datiem uz 11.2018. (VZD izsniegtā Kadastra informācijas sistēmas datne - .edoc)
  7. Zemes vienību robežas ir atbilstoši zemes kadastrālās uzmērīšanas un vienlīdz ģeodētiskā tīkla precizitātei un var nesakrist ar situāciju plānu.
  8. Uzmērītais teritorijas platība: 3,99 ha
  9. Topogrāfiskie aprēķinumi ir atbilstoši Ministru kabineta 24.04.2012. noteikumu Nr.281 1.pielikumam.
  10. Ielu sarkanās līnijas uzņemtas atbilstoši pašvaldības teritorijas plānojumam

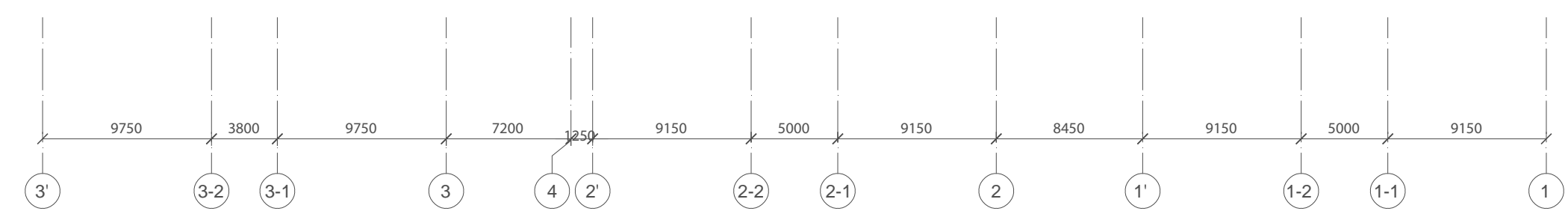
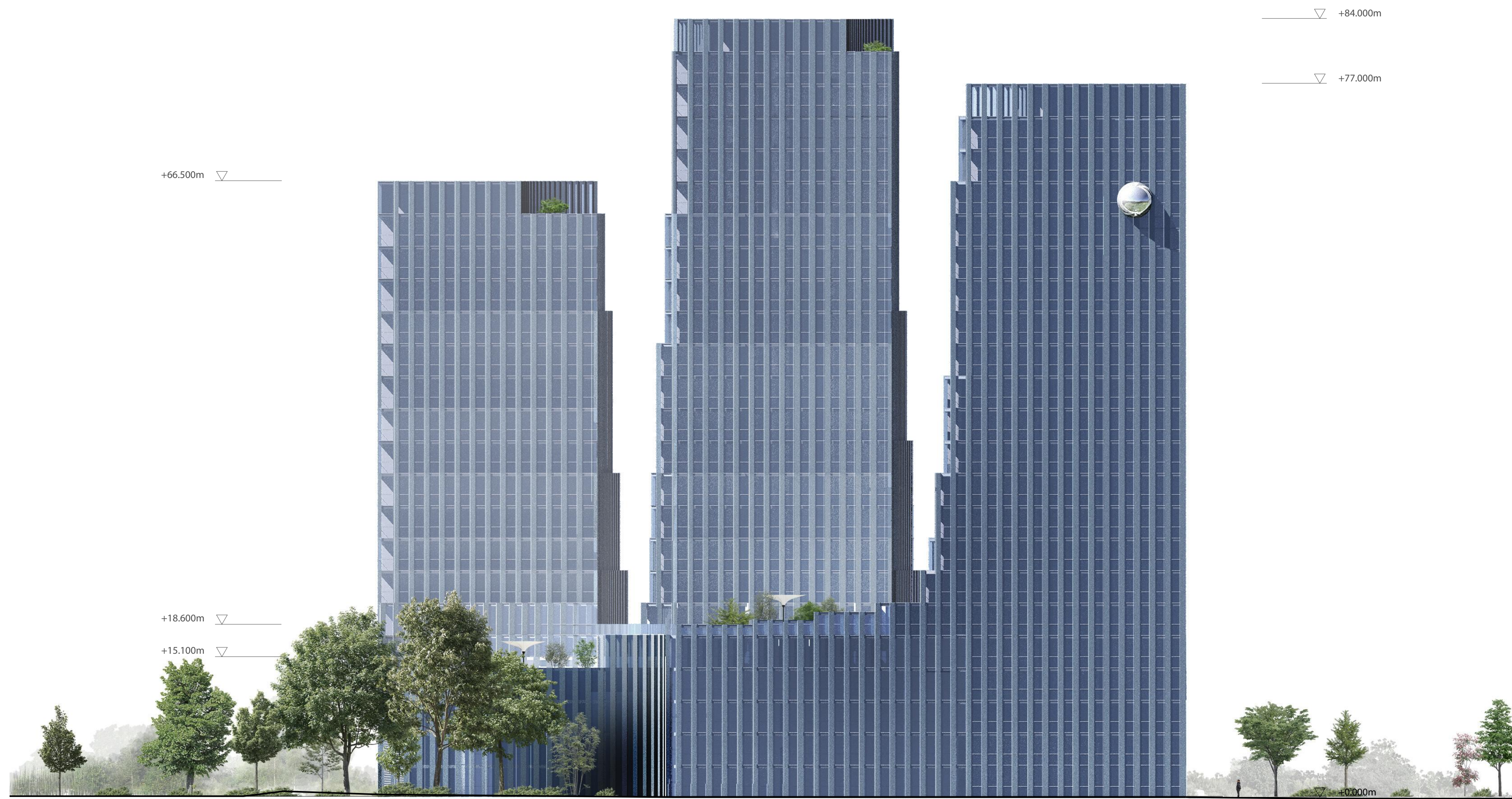
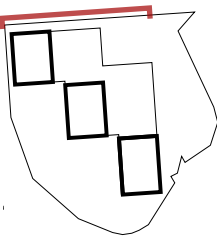




MAZĀ DAUGAVA

SALU TILTS





UZ SALU TILTU ->

