

Vilniaus miesto savivaldybės administracija
(specialiuosius reikalavimus išduodančio subjekto pavadinimas)

SPECIALIEJI REIKALAVIMAI

_____ m. _____ d. Nr. _____

Duomenys apie statytoją (-us)

Juridinio asmens pavadinimas, kodas, buveinės adresas

Vilniaus miesto savivaldybė, 188710061, Vilnius, Konstitucijos pr. 3

Ryšio duomenys

El. p. savivaldybe@vilnius.lt, tel. +37052112000

DUOMENYS APIE STATINIO PROJEKTĄ

Statinio projekto pavadinimas (numatomas) PREKYBOS PASKIRTIES PASTATO (KOMERCINIŲ PASTATŲ PASKIRTIES GRUPĖS) VILNIUJE, ŠEŠKINĖS g. 30A REKONSTRAVIMO PROJEKTAS

PRIDEDAMA:

Specialieji architektūros reikalavimai SARD-01-260506-00680, 2026-05-06

(Numeris, data)

Specialieji saugomos teritorijos tvarkymo
ir apsaugos reikalavimai Nėra

(Numeris, data)

Specialieji paveldosaugos reikalavimai Nėra

(Numeris, data)

Specialiuosius reikalavimus išdavė

(išdavusio asmens pareigos)

(parašas, data)

(vardas, pavardė)

Vilniaus miesto savivaldybės administracija
(išduodančio subjekto pavadinimas)

SPECIALIEJI ARCHITEKTŪROS REIKALAVIMAI

_____ m. _____ d. Nr. _____

Vilniaus miesto sav.
(specialiųjų architektūros reikalavimų nustatymo vieta (miestas / rajonas))

Duomenys apie statytoją (-us)

Juridinio asmens pavadinimas, kodas, buveinės adresas

Vilniaus miesto savivaldybė, 188710061, Vilnius, Konstitucijos pr. 3

Ryšio duomenys

El. p. savivaldybe@vilnius.lt, tel. +37052112000

ŽEMĖS SKLYPO (-Ų) IR STATINIO (-IŲ) DUOMENYS

Statinio projekto pavadinimas (numatomas) PREKYBOS PASKIRTIES PASTATO (KOMERCINIŲ PASTATŲ PASKIRTIES GRUPĖS) VILNIUJE, ŠEŠKINĖS g. 30A REKONSTRAVIMO PROJEKTAS

Duomenys apie pastatus

Pavadinimas Turgaus paviljonas

Statybos metai 1997

Statybos rūšis Statinio rekonstravimas

Atnaujinamas (modernizuojamas) Taip

Statinio paskirtis Prekybos

Esamas pastatas pagal patalpų paskirties grupes vienos paskirties (monofunkcinis)

Būsimas pastatas pagal patalpų paskirties grupes vienos paskirties (monofunkcinis)

Pastato paskirties grupė Komercinių

Kategorija Neypatingasis

Unikalus Nr. 1099-7013-6004

Žemės sklypo (-ų) kad. Nr., Žemės sklypo (-ų) unikalus Nr. 0101/0020:54, 0101-0020-0054

Valstybinės žemės sklypas Ne

Adresas (-ai)(*jei suteiktas*) Vilnius, Šeškinės g. 30A

Saugoma teritorija Ne

Kultūros paveldo statinys Ne

Kultūros paveldo objekto teritorija Ne

Kultūros paveldo vietovė Ne

Kultūros paveldo objekto apsaugos zona Ne

Kultūros paveldo vietovės apsaugos zona Ne

Kitų statinių (objektų) apsaugos zona (-os) Ne

Kitos sklypui (teritorijai) taikomos specialiosios žemės naudojimo sąlygos Taip, Vandens tiekimo ir nuotekų, paviršinių nuotekų tvarkymo infrastruktūros apsaugos zonos, Šilumos perdavimo tinklų apsaugos zonos, Elektros tinklų apsaugos zonos, Elektroninių ryšių tinklų, elektroninių ryšių infrastruktūros apsaugos zonos

STATINIUI NUSTATYTI SPECIALIEJI ARCHITEKTŪROS REIKALAVIMAI

1. Žemės sklypo tvarkymas (Apželdinimo, aptvėrimo, reljefo formavimo principai, žaidimų ir kitos aikštelės, automobilių stovėjimo vietos ir kiti reikalavimai) Atlikti medžių, augančių teritorijoje ir už jos ribų (jei planuojami statiniai, inžinerinė infrastruktūra, kietos dangos, priartėja arčiau kaip 5m atstumu iki medžių) inventorizaciją. Informaciją pateikti vad. „Grafinis/informacinis medžių žymėjimas plane ir inventorizacijos lentelės sudėtis“ pavyzdžiu. Numatant medžių (išskyrus invazinius augalus) kirtimą, taikyti adekvatų kompensavimą naujais želdiniais. Vad. VMS tarybos spr. Nr.1-27. Esamus vertingus želdinius išsaugoti, integruoti į sklypo sprendinius, apsaugoti brandžių medžių šaknyną ir lają, taikyti visas apsaugos priemones statybų ir darbų vykdymo metu. Saugoti medžius sklype ir už sklypo ribų. Pateikti žemės sklypo sutvarkymo ir apželdinimo sprendinius. Sklypo plane turi matytis esami, naujų medžių, krūmų sodinimo vietos, krūmynų, gėlynų, vejų plotai. Numatyti naujų želdinių, želdiniais švelninti pastatų

įtaką aplinkai, formuoti žaliuosius buferius. Vadovautis „Želdinių apsaugos, vykdant statybos darbus, taisyklėmis“ (LR aplinkos ministro 2010-03-15 įs. Nr. D1-193). Vadovautis „Želdynų įrengimo ir želdinių veisimo, taisyklėmis“ (LR aplinkos ministro 2007-12-29 įs. Nr. D1-717). Vadovautis STR 2.02.02:2004 "Visuomeninės paskirties statiniai" reikalavimais. Atskiriant sklypą nuo kaimyninių sklypų tvora ar atramine sienute vadovautis STR 1.05.01:2017 7 priedo nuostatomis. Privalomas automobilių stovėjimo vietas projektuoti vadovaujantis STR 2.06.04:2014, Vilniaus miesto savivaldybės tarybos patvirtintu 2017-12-20 sprendimu bei 2021-07-14 sprendimu Nr. 1-1083. Vadovautis Lietuvos Respublikos specialiųjų žemės naudojimo sąlygų įstatymu (2019-06-06, XIII-2166). Vadovaujantis detaliojo plano (TPDR reg. Nr. T00096815) sprendiniais sąlyginis didžiausias nelaidžių dangų kiekis sklype – 50 proc.

2. Statinių statybos linijos nustatymas pagal gatvių (kelių) raudonąsias linijas Statinių statybos linija – esama prie Šeškinės gatvės.

3. Pastate galimos kitos atskirais nekilnojamojo turto kadastro objektais suformuotų patalpų paskirties grupės nei ta, kuriai priskirtas pastatas (jeigu prašyme išduoti specialiuosius reikalavimus nurodyta, kad pastatas planuojamas mišrus (polifunkcinis) ir nurodytos pastate pageidaujamos formuoti skirtingos nei pastato patalpų paskirties grupės, iš pageidaujamų surašomos tik kurios atitinka žemiausio teritorijai taikomo kompleksinio teritorijų planavimo dokumento sprendiniuose suplanuotų (galimų) žemės naudojimo būdų turinį) Nėra

4. Leistinas statinio (-ių) aukštis metrais nuo žemės paviršiaus (pastatų, priklausinių), leidžiamoji statinio (statinių) aukščio altitudė, aukštų skaičius Vadovaujantis detaliojo plano (TPDR reg. Nr. T00096815) sprendiniais, leistinas statinio aukštis nuo žemės paviršiaus reglamentinėje zonoje 3.A – <11 m nuo žemės paviršiaus, maks. absoliutinė altitudė – <179,40, pastatų aukštų skaičius – <2 aukštai; reglamentinėje zonoje 3.B – <25 m nuo žemės paviršiaus, maks. absoliutinė altitudė – <193,40, pastatų aukštų skaičius – <6 aukštai.

5. Leistinas žemės sklypo užstatymo tankis Vadovaujantis detaliojo plano (TPDR reg. Nr. T00096815) sprendiniais, leistinas sklypo užstatymo tankis – <80 %.

6. Leistinas žemės sklypo užstatymo intensyvumas ar užstatymo tūrio rodiklis (pramonės ir sandėliavimo objektų ir (ar) inžinerinės infrastruktūros teritorijose) Vadovaujantis detaliojo plano (TPDR reg. Nr. T00096815) sprendiniais, leistinas sklypo užstatymo intensyvumas – <3,0.

7. Leistinas užstatymo tipas Vadovaujantis detaliojo plano (TPDR reg. Nr. T00096815) sprendiniais – laisvo planavimo.

8. Priklausomųjų želdynų ir želdinių dalys žemės sklype (procentais) Vadovaujantis detaliojo plano (TPDR reg. Nr. T00096815) sprendiniais, priklausomųjų želdynų ir želdinių teritorijos dalys - 10%.

9. Statinio (-ių) išdėstymas žemės sklype gretimų sklypų atžvilgiu Atsižvelgti į gretimybes. Statinys turi būti išdėstomas taip, kad nepažeistų gretimų sklypų savininkų ar naudotojų pagrįstų interesų. Statinius dėstyti vadovaujantis detaliojo plano (TPDR reg. Nr. T00096815) sprendiniais. Projekte grafiškai pagrįsti, kad išlaikomi norminiai atstumai iki sklypo ribų, jei reikalinga, teikti papildomus sklypo pjūvius su nurodytais aktualiais atstumais, aukščių altitudėmis. Neišlaikant norminių atstumų iki sklypo ribų, pateikti gretimų sklypų (teritorijų) valdytojų sutikimus. Norminiai atstumai iki sklypo ribų tikslinami vadovaujantis STR 2.02.02:2004 „Visuomeninės paskirties statiniai“, STR 1.05.01:2017 „Statybą leidžiantys dokumentai. Statybos užbaigimas. Nebaigto statinio registravimas ir perleidimas. Statybos sustabdymas. Savavališkos statybos padarinių šalinimas. Statybos pagal neteisėtai išduotą statybą leidžiantį dokumentą padarinių šalinimas“ reikalavimais ir priklausomai nuo statinių gaisrinės saugos reikalavimų (Priešgaisrinės apsaugos ir gelbėjimo departamento prie VRM direktoriaus 2010-12-07 įsakymas Nr. 1-338, "Dėl gaisrinės saugos pagrindinių reikalavimų patvirtinimo").

10. Savivaldybės tarybos sprendimu pripažintų architektūriniu, urbanistiniu, valstybiniu ar viešojo intereso požūriui reikšmingų objektų architektūrinių konkursų rengimo privalomumas Nėra

11. Visuomenės informavimo apie numatomą statinio (statinių grupės) projektavimą privalomumas Vadovautis STR1.04.04:2017 „Statinio projektavimas, projekto ekspertizė“ VIII skyriaus nuostatomis.

12. Savivaldybės architektūros kokybės vertinimo metodikos taikymo gairių, patvirtintų savivaldybės tarybos sprendimu, kriterijai Nėra

13. Kiti reikalavimai Vadovautis DP (TPDR Reg. Nr. T00096815) sprendiniais. Statinių architektūra turi atitikti LR Architektūros įstatymo 11 str. reikalavimus. Atsižvelgti ir reaguoti į aplinkinio užstatymo aukštingumą, charakterį, proporcijas, mastelį; pastatų architektūrinė išraiška turi būti kontekstuali aplinkai. Parengti vizualizacijas (iš aktualių apžvalgos taškų) su aplinkiniu užstatymu, nurodyti projektuojamų pastatų medžiagiškumą. Pateikti Šeškinės gatvės išsklotinę, kurioje būtų pavaizduoti numatomi projekto su artimiausia urbanistine aplinka sprendiniai. Siekti minimalistinės ir vientisos konstrukcinės išraiškos, vengiant perteklinių mazgų ir vizualinio fragmentiškumo. Konstrukcinius elementus ir lietaus nuvedimo sistemas integruoti į bendrą architektūrinę išraišką. Užtikrinti stoginės mastelio ir proporcijų dermę su esamu užstatymu bei gretimu korpusu. Numatyti kokybiškas, ilgaamžes ir mažai priežiūros reikalaujančias apdailos medžiagas. Visi elementai turi būti vientisos tamsios spalvos. Įvertinti stoginės vizualinį skaidrumą ir ryšį su kiemo erdve, vengiant vizualiai uždaros struktūros. Apšvietimo sprendinius integruoti į konstrukciją, vengiant vizualiai dominuojančių šviestuvų. Detalizuojant sprendinius užtikrinti vientisą architektūrinę kalbą tarp stoginės, paviljonų ir esamo pastato fasadų. Stoginės konstrukcijos atramos negali būti projektuojamos želdyne – stoginė su atramomis turėtų tilpti kietos dangos plote. Stoginės turėtų turėti pašvietimą iš apačios. Patalpų planinė struktūra – atitinkanti jų paskirtį. Projektiniuose pasiūlymuose pagrįsti statybos rūšį – rekonstravimas. Užtikrinti reikalavimus keliamus žmonėms su negalia (STR2.03.01:2019). Statinių kategorija vadovaujantis STR 1.01.03:2017 „Statinių klasifikavimas“. Vadovautis Vilniaus miesto savivaldybės teritorijos bendrojo plano (Reg. Nr. T00086338) sprendiniais, LR Savivaldybių infrastruktūros plėtros įstatymu ir LR specialiųjų žemės naudojimo sąlygų įstatymu.

14. Jeigu konkretūs specialieji architektūros reikalavimai nenustatomi, tai įrašoma atitinkamuose 2 priede nurodytos formos punktuose.

15. Šio priedo 4–9 papunkčiuose išvardyti reikalavimai nustatomi, kai Lietuvos Respublikos teritorijų planavimo įstatymo 20 straipsnio nustatytais atvejais neparengti detalieji planai arba vietovės lygmens bendrieji planai, kuriuose nustatomas detaliųjų planų teritorijos naudojimo reglamentas, taip pat kai šie teritorijų planavimo dokumentai parengti, bet juose nenustatyti visi šio priedo 4–9 punktuose nurodyti reikalavimai (šiuo atveju nustatomi tik trūkštami).

16. Specialiųjų architektūros reikalavimų galiojimo terminas, nustatytas Lietuvos Respublikos Statybos įstatymo 24 straipsnyje.

Specialiuosius architektūros reikalavimus išdavė

(išdavusio asmens pareigos)

(parašas)

(vardas, pavardė, data)



VILNIAUS MIESTO SAVIVALDYBĖS ADMINISTRACIJOS DIREKTORIUS

ĮSAKYMAS DĖL PROJEKTINIŲ PASIŪLYMŲ IR TECHNINIO PROJEKTO ĮTRAUKIMO Į GIS DUOMENŲ BAZĘ IR GEOPORTALĄ „VILNIUS 3D PLANAS“

2019 m. gruodžio 16 d. Nr. 30-3178/19
Vilnius

Vadovaudamasis Lietuvos Respublikos vietos savivaldos įstatymo 7 straipsnio 38 dalimi, Lietuvos Respublikos statybos įstatymo 2 straipsnio 45 dalimi, 27 straipsnio 15 dalimi ir 37 straipsniu, statybos techninio reglamento STR 1.04.04:2017 „Statinio projektavimas, projekto ekspertizė“, patvirtinto Lietuvos Respublikos aplinkos ministro 2016 m. lapkričio 7 d. įsakymu Nr. D1-738 „Dėl statybos techninio reglamento STR 1.04.04:2017 „Statinio projektavimas, projekto ekspertizė“ patvirtinimo“, VIII skyriumi, Vilniaus miesto savivaldybės administracijos direktoriaus 2017 m. lapkričio 28 d. įsakymu Nr. 30-3071 „Dėl Vilniaus miesto savivaldybės vyriausiojo architekto įgaliojimų ir projektinių pasiūlymų rengimo užduoties formos tvirtinimo“ ir Vilniaus miesto savivaldybės administracijos direktoriaus 2019 m. lapkričio 27 d. įsakymu Nr. 30-3052 „Dėl Administracijos direktoriaus 2017-11-28 įsakymo Nr. 30-3071 „Dėl Vilniaus miesto savivaldybės vyriausiojo architekto įgaliojimų ir projektinių pasiūlymų rengimo užduoties formos tvirtinimo“ pakeitimo“:

1. T v i r t i n u Projektinių pasiūlymų ir techninio projekto įtraukimo į GIS duomenų bazę ir geoportalą „Vilniaus 3D planas“ tvarkos aprašą (pridedama).

2. Į p a r e i g o j u:

2.1. Vyriausiojo miesto architekto skyriaus Projektavimo sąlygų poskyrį (toliau – Projektavimo sąlygų poskyris) reikalauti iš statytojo (užsakovo) prie prašymo informuoti visuomenę apie parengtus statinių projektinius pasiūlymus pateikti žymą iš Savivaldybės įmonės „Vilniaus planas“ GIS poskyrio apie projektinių pasiūlymų duomenų įtraukimą į GIS duomenų bazę ir geoportalą „Vilniaus 3D planas“;

2.2. Projektavimo sąlygų poskyrį, Vilniaus miesto vyriausiajam architektui pritarus pakitusiems, pataisytiems projektiniams pasiūlymams po visuomenės informavimo procedūros, reikalauti iš statytojo (užsakovo) iki specialiųjų architektūros reikalavimų išdavimo pateikti žymą iš Savivaldybės įmonės „Vilniaus planas“ GIS poskyrio apie projektinių pasiūlymų, kuriems buvo

pritarta, duomenų įtraukimą į GIS duomenų bazę ir geoportalą „Vilniaus 3D planas“. Dėl pakitusių, pataisytų projektinių pasiūlymų sprendinių įtraukimo į GIS duomenų bazę ir geoportalą „Vilniaus 3D planas“ sprendimus priima miesto vyriausiasis architektas;

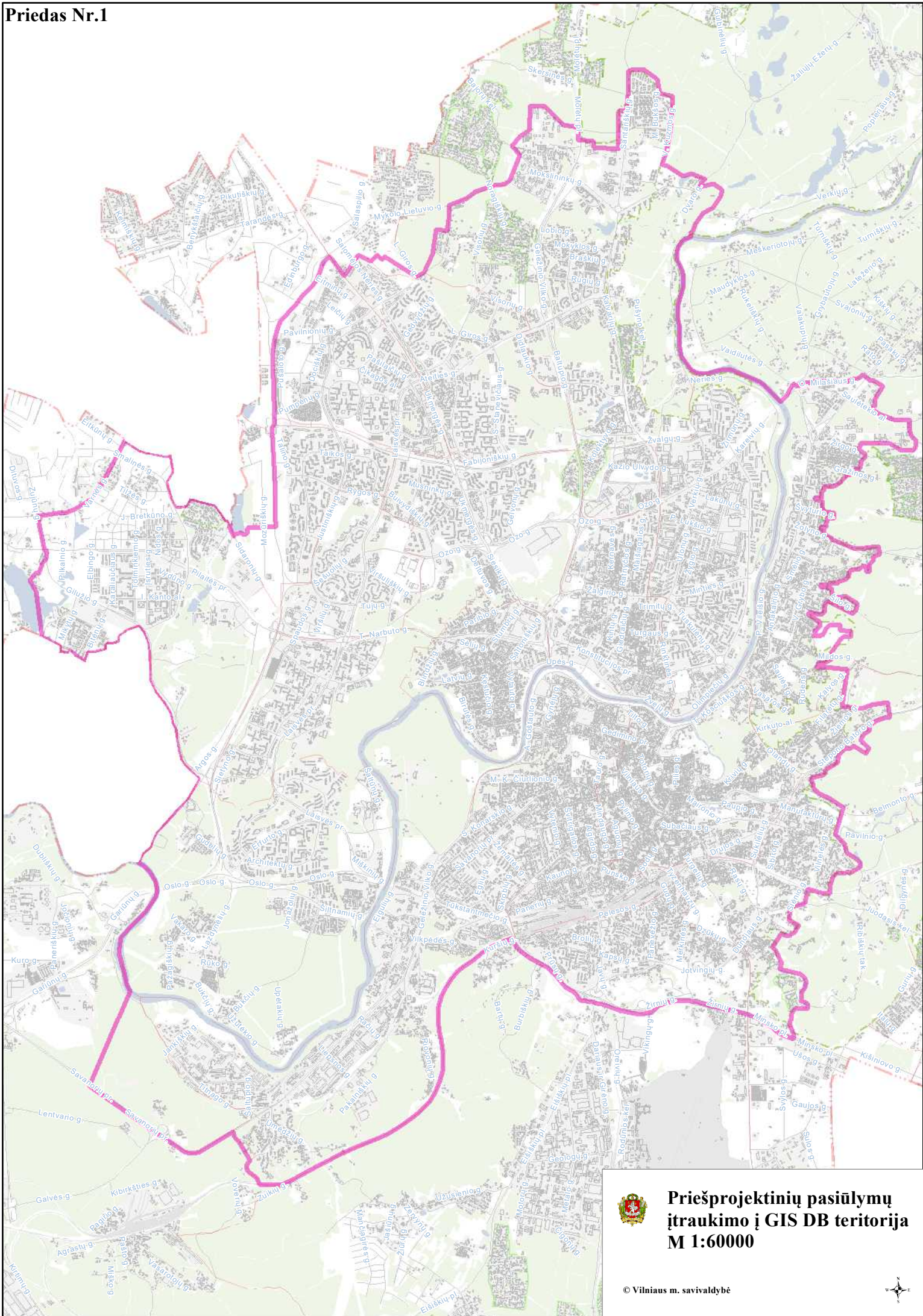
2.3. Savivaldybės įmonės „Vilniaus planas“ GIS poskyrį portale „Infostatyba“ pateikti išvadą apie techninio projekto duomenų įtraukimą į GIS duomenų bazę ir geoportalą „Vilniaus 3D planas“.

3. P r i p a ž į s t u netekusiu galios Vilniaus miesto savivaldybės administracijos direktoriaus 2011 m. gegužės 23 d. įsakymą Nr. 30-738 „Dėl Teritorijų planavimo ir architektūrinių sprendinių skelbimo geoportale „Vilniaus 3D planas“ tvarkos aprašo tvirtinimo“.

4. P a v e d u Vyriausiojo miesto architekto skyriaus vedėjo pavaduotojui kontroliuoti, kaip vykdomas šis įsakymas.

Administracijos direktorius

Povilas Poderskis



**Priešprojektinių pasiūlymų
įtraukimo į GIS DB teritorija
M 1:60000**



PATVIRTINTA
Vilniaus miesto savivaldybės
administracijos direktoriaus
2019 m. gruodžio 16 d.
įsakymu Nr. 30-3178/19

PROJEKTINIŲ PASIŪLYMŲ IR TECHNINIO PROJEKTO ĮTRAUKIMO Į GIS DUOMENŲ BAZĘ IR GEOPORTALĄ „VILNIUS 3D PLANAS“ TVARKOS APRAŠAS

I. BENDROSIOS NUOSTATOS

1. Projektinių pasiūlymų ir techninio projekto įtraukimo į GIS duomenų bazę ir geoportalą „Vilnius 3D planas“ tvarkos aprašas (toliau – Aprašas) nustato pagrindinius projektinių pasiūlymų ir techninio projekto įtraukimo į GIS duomenų bazę ir geoportalą „Vilnius 3D planas“ tikslus, uždavinius, reikalavimus teikiamiems projektiniams pasiūlymams ir techniniam projektui bei šių dokumentų įtraukimo tvarką.

2. Aprašas parengtas vadovaujantis Lietuvos Respublikos vietos savivaldos įstatymo 7 straipsnio 38 dalimi, Lietuvos Respublikos statybos įstatymo 2 straipsnio 45 dalimi, 27 straipsnio 15 dalimi ir 37 straipsniu, statybos techninio reglamento STR 1.04.04:2017 „Statinio projektavimas, projekto ekspertizė“, patvirtinto Lietuvos Respublikos aplinkos ministro 2016 m. lapkričio 7 d. įsakymu Nr. D1-738 „Dėl statybos techninio reglamento STR 1.04.04:2017 „Statinio projektavimas, projekto ekspertizė“ patvirtinimo“, VIII skyriumi, Vilniaus miesto savivaldybės administracijos direktoriaus 2017 m. lapkričio 28 d. įsakymu Nr. 30-3071 „Dėl Vilniaus miesto savivaldybės vyriausiojo architekto įgaliojimų ir projektinių pasiūlymų rengimo užduoties formos tvirtinimo“ ir Vilniaus miesto savivaldybės administracijos direktoriaus 2019-11-27 įsakymu Nr. 30-3052 „Dėl Administracijos direktoriaus 2017-11-28 įsakymo Nr. 30-3071 „Dėl Vilniaus miesto savivaldybės vyriausiojo architekto įgaliojimų ir projektinių pasiūlymų rengimo užduoties formos tvirtinimo“ pakeitimo“.

3. Aprašas taikomas visuomenei svarbaus statinio naujos statybos ar rekonstravimo bei Lietuvos Respublikos teritorijų planavimo įstatymo 20 straipsnyje nustatytais atvejais statinio, kai nėra parengti teritorijų planavimo dokumentai ir statyba konkrečiame žemės sklype leidžiama, projektiniams pasiūlymams ir techniniam projektui.

4. Apraše vartojamos sąvokos:

4.1. **GIS duomenų bazė** – geoinformacinių sistemų principais organizuotas, susistemintas ir metodiškai sutvarkytas geografinių duomenų rinkinys, kuriame sąlyginai išskiriamos grafinių bei atributinių duomenų bazės, saugomos kompiuterinėse laikmenose;

4.2. **VGIS tvarkytojas** – Savivaldybės įmonė „Vilniaus planas“;

4.3. **geoportalas „Vilnius 3D planas“** – geoinformacinių sistemų principais organizuotas, susistemintas ir įvairias pjūviais žiniatinklyje pateikiamas geografinių duomenų rinkinys, turintis trečiąją aukščio dimensiją;

4.4. **urbanizuotai aplinkai reikšmingas statinys** – urbanistinėje struktūroje (kvartale) įsiterpiantis didesnio aukščio už vyraujančią užstatymą aukštybinis statinys, urbanistinės struktūros atviroje erdvėje numatomas statinys, taip pat statinys, galintis turėti įtakos Senamiesčio apžvalgai, arba statinys, kitokiu užstatymo morfotipu įsiterpiantis į kito užstatymo morfotipo erdvinę struktūrą.

II. TIKSLAI IR UŽDAVINIAI

5. Pagrindiniai projektinių pasiūlymų ir techninio projekto įtraukimo į GIS duomenų bazę ir geoportalą „Vilnius 3D planas“ tikslai:

5.1. užtikrinti suinteresuotos visuomenės teisę gauti informaciją apie numatomą statinių projektavimą ir dalyvauti priimant sprendimus;

5.2. suteikti galimybę užsakovams pateikti pagrįstus architektūrinius sprendinius, siekiant gerinti sprendimų priėmimo skaidrumą;

5.3. sudaryti sąlygas architektams pasitikrinti sukurtus sprendinius prieš pateikiant juos grafine forma svarstyti ir aptarti su suinteresuota visuomene, taupant laiką ir projektų rengimo išlaidas.

6. Pagrindiniai projektinių pasiūlymų ir techninio projekto įtraukimo į GIS duomenų bazę ir geoportalą „Vilnius 3D planas“ sprendžiamieji uždaviniai:

6.1. pateikti suinteresuotai visuomenei, verslo atstovams, specialistams erdvinis urbanistinius-architektūrinius planavimo sprendimus;

6.2. sukurti dvimatę ir trimatę aplinką visiems numatomo projektavimo, derinimo ir vertinimo proceso dalyviams;

6.3. sukurti ir naudoti projektinių pasiūlymų rengimo ir viešinimo etape integruotos miesto vaizdo analizės priemones: miesto erdvines panoramas, statinių šešėlių dydžių nustatymą ir kt.

III. PROJEKTINIŲ PASIŪLYMŲ AR TECHNINIO PROJEKTO PATEIKIMO IR SKELBIMO TVARKA

7. Visų statinių, kuriems rengiami projektiniai pasiūlymai ir techninis projektas, išskyrus patalpų paskirties keitimo atvejus, projekto medžiaga pateikiama įtraukti į GIS duomenų bazę.

8. Projektinių pasiūlymų ir techninio projekto medžiagos apibendrintas projektuojamo pastato 3D modelis pateikiamas įtraukti į geoportalą „Vilnius 3D planas“, jei atitinka visus šiuos punktus:

8.1. statinys patenka į visuomenei svarbių statinių sąrašą ir privaloma informuoti visuomenę apie numatomą visuomenei svarbių statinių ir statinių dalių projektavimą arba privaloma informuoti visuomenę apie numatomą statinių ir statinių dalių projektavimą, kai Lietuvos Respublikos teritorijų planavimo įstatymo 20 straipsnyje nustatytais atvejais neparengti vietovės lygmens teritorijų planavimo dokumentai ir statyba konkrečiame žemės sklype leidžiama;

8.2. projektuojamas statinys patenka į Aprašo priede ir Vilniaus miesto savivaldybės interaktyviajame žemėlapyje teritorijų planavimo temoje nurodytą teritoriją;

8.3. jeigu bent vienas iš statinio rodiklių atitinka šiuos parametrus:

8.3.1. numatomas aukštų skaičius – 3 aukštai ir daugiau;

8.3.2. numatomas statinio aukštis nuo žemiausio žemės paviršiaus taško yra 11 metrų ir daugiau;

8.3.3. bendras statinio plotas daugiau kaip 3000 kv. m;

8.3.4. statinio užstatymo plotas daugiau kaip 200 kv. m;

8.3.5. kitais atvejais, kai projektuojamas urbanizuotai aplinkai reikšmingas statinys.

9. Projektinių pasiūlymų rengėjas (projektuotojas), pateikęs prašymą Vilniaus miesto savivaldybės administracijos Vyriausiojo miesto architekto skyriui peržiūrėti projektinius pasiūlymus prieš visuomenės informavimo procedūrą ir gavęs sutikimą, kad parengtus projektinius pasiūlymus galima skelbti, VGIS tvarkytojui pateikia kompiuterinę laikmeną su įrašytais projektiniais pasiūlymais (Aprašo 14.1 papunktis) ir (ar) apibendrintu projektuojamo pastato 3D modeliu (Aprašo 14.2 papunktis).

10. Jeigu, atsižvelgiant į viešo svarstymo metu išsakytas motyvuotas visuomenės pastabas, projektiniai pasiūlymai pakito, projektuotojas, gavęs Vilniaus miesto savivaldybės vyriausiojo architekto pritarimą, iki prašymo išduoti specialiuosius reikalavimus VGIS tvarkytojui pateikia kompiuterinę laikmeną su įrašytais patikslintais projektiniais pasiūlymais ir (ar) apibendrintu projektuojamo pastato 3D modeliu.

11. Projektuotojas, prieš pateikdamas prašymą išduoti statybą leidžiantį dokumentą, VGIS tvarkytojui pateikia kompiuterinę laikmeną su įrašytu apibendrintu projektuojamo pastato 3D modeliu. Techninio projekto informacija skaitmenizavimui gaunama ir techninio projekto tikrinimas atliekamas per valstybinį portalą „Infostatyba“.

12. VGIS tvarkytojas:

12.1. perkelia tinkamai pateiktus projektinius pasiūlymus ar techninį projektą į GIS duomenų bazę ir apibendrintus projektuojamų pastatų 3D modelius į geoportalą „Vilniaus 3D planas“;

12.2. išduoda projektuotojui žymą apie projektinių pasiūlymų ar techninio projekto įkėlimą GIS duomenų bazėje ir geoportale „Vilnius 3D planas“;

12.3. informuoja projektuotoją raštu, jei projektiniai pasiūlymai ar techninis projektas neatitinka minimalių nustatytų reikalavimų, ir nekelia pateiktų projektinių pasiūlymų ar techninio projekto į GIS duomenų bazę ir geoportalą „Vilniaus 3D planas“.

13. Už pateiktų duomenų tikrumą atsako projektinių pasiūlymų ar techninio projekto rengėjas (projektuotojas).

IV. PATEIKIAMŲ PROJEKTINIŲ PASIŪLYMŲ, TECHNINIO PROJEKTO IR APIBENDRINTŲ TŪRINIŲ SPRENDINIŲ REIKALAVIMAI

14. Kompiuterinėje laikmenoje, pasirašytoje elektroniniu parašu, pateikiama:

14.1. spalvotas sklypo sutvarkymo planas TIFF formatu (esant galimybei, brėžinys gali būti orientuotas LKS-94 koordinacių sistemoje), kurio rezoliucija ne mažesnė kaip 300 dpi, brėžinyje turi būti LKS-94 koordinacių sistemos tinklelis (ne mažiau kaip 3 taškų);

14.2. projektuojamo pastato 3D modelis (x, y, z koordinatės) skaitmeninėje laikmenoje pateikiamas DWG formatu (3D *Face*), DXF, *SketchUP* (*.SKP), *Collada* (*.DAE), *Wavefront* (*.OBJ). Teikiant modelį toje pačioje direktorijoje, pateikiami ir papildomi statinio išvaizdą ir tekstūrą vaizduojantys failai;

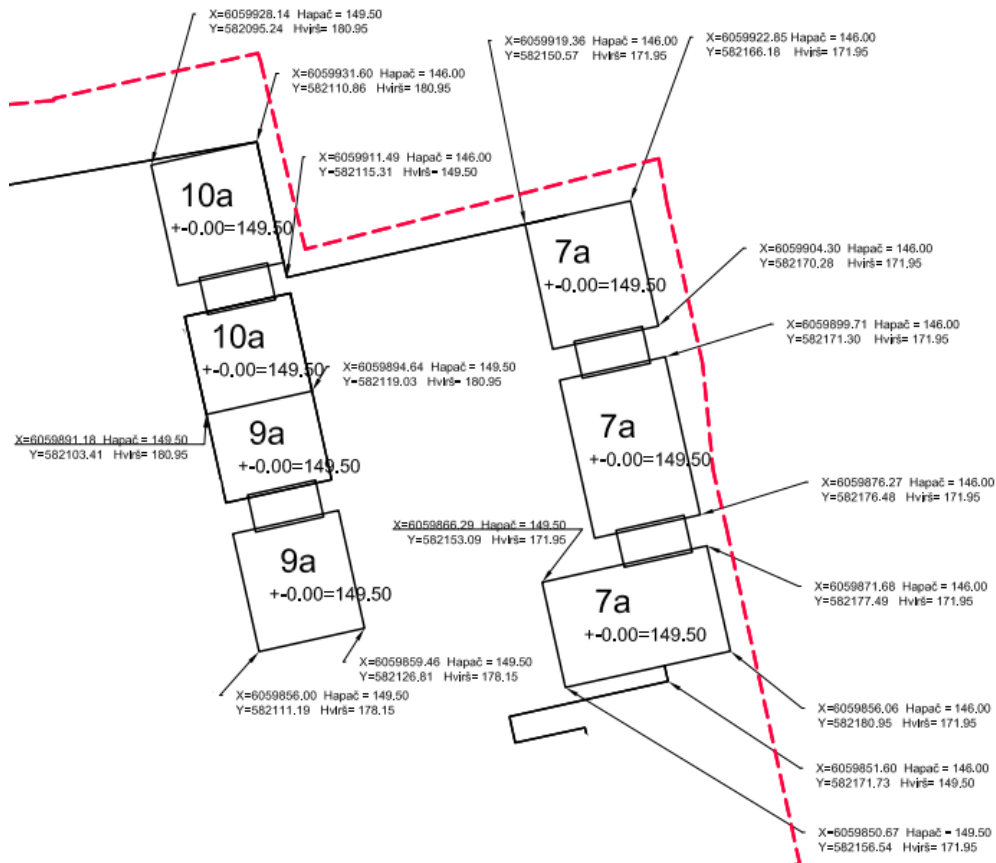
14.3. matavimo vienetai – metrai, koordinacių sistema – LKS-94, aukščių sistema – LAS07;

14.4. kartu su projektuojamo objekto skaitmeniniu 3D modeliu pateikiamas popierinis (arba PDF formatu) grafinis priedas (Aprašo 15 punktą). Grafinį priedą sudaro objekto planas (projekcija į horizontalią plokštumą) standartiniu masteliu (1:500, 1:200, 1:100), kuriame turi būti:

14.4.1. objekto kontūras: pagrindinių pastato kampų, charakteringų elementų koordinatės (LKS-94 koordinacių sistemoje), pagrindinių statinio kampų, aukščiausio taško, vidutinė žemės paviršiaus, nulinė ir charakteringų elementų altitudės (pagal LAS07 aukščių sistemą);

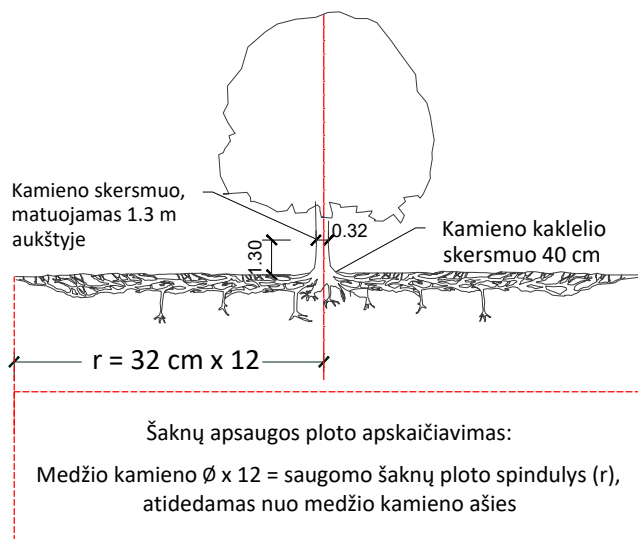
14.4.2. nurodomas statytojas (fizinio asmens vardo ir pavardės pirmosios raidės ar juridinio asmens pavadinimas), objekto pavadinimas, adresas, projektinius pasiūlymus ar techninį projektą parengęs subjektas, juridinio asmens kodas, autorių vardai, pavardės ir parašai.

15. Pateikiamas atitinkamas popierinis grafinis priedas, pagal toliau pateiktą pavyzdį:

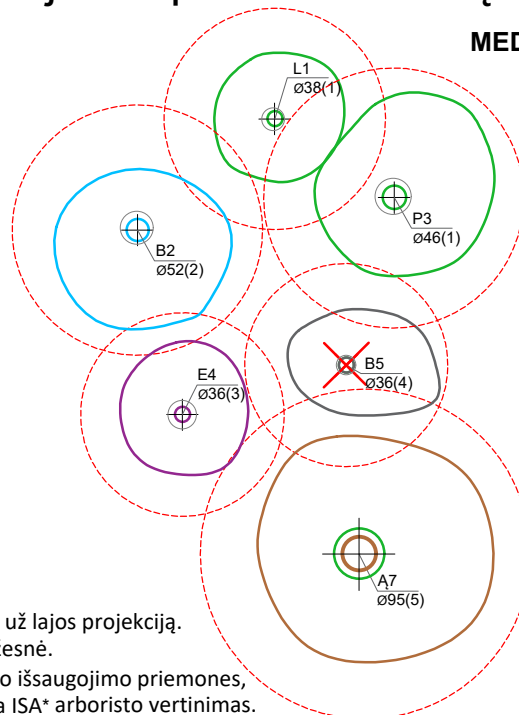


16. Projekto rengėjas Aprašo 14 ir 15 punktuose nurodytus projektinius pasiūlymus ar techninį projektą VGIS tvarkytojui pateikia nuasmenintus pagal Aprašo 14.4.2 papunktyje nurodytus reikalavimus.

Grafinis/informacinis medžių žymėjimas plane ir medžių inventorizacijos lentelės sudėtis

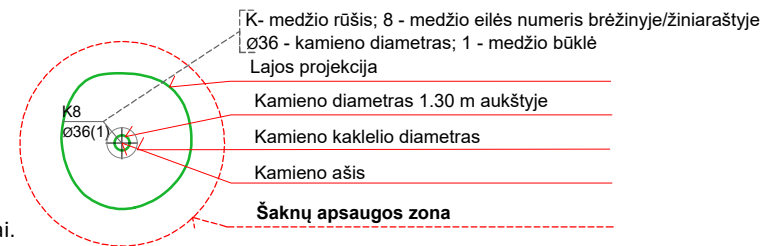


MEDŽIŲ LAJOS IR ŠAKNYNO PROJEKCIJOS ŽYMĖJIMAS BRĖŽINYJE



Medžio būklės indekso ženklai

- 1 - GEROS BŪKLĖS MEDIS
žymens spalva RGB - 23,181,44
 - 2 - PATENKINAMOS BŪKLĖS MEDIS
žymens spalva RGB - 0,191,255
 - 3 - NEPATENKINAMOS BŪKLĖS MEDIS
žymens spalva RGB - 147,39,143
 - 4 - BLOGOS BŪKLĖS MEDIS
žymens spalva RGB - 99,100,102
 - 5 - ŽUVĘS MEDIS
žymens spalva RGB - 205,32,39
- Kiti žymėjimai:**
- ŠALINAMAS MEDIS
žymens spalva RGB - 205,32,39
Šalinamas medis inventorizacijos plane atvaizduojamas tik dėl arboristinių priežasčių. Jei medis šalinamas dėl planuojamų sprendinių, šiame plane tai nežymima.
 - SAUGOMAS GAMTOS OBJEKTAS
žymens spalva RGB - 176,108,59
Šaknų apsaugos ploto spindulys senoliams medžiams - kamieno \varnothing dauginant iš 15



SVARBU:

- A. Gamtinėje medžio augimvietėje šaknų projekcija visuomet didesnė už lajos projekciją. Urbanizuotose teritorijose šaknų projekcija gali būti asimetriška ir mažesnė.
- B. Parenkant projektinius sprendinius, būtina numatyti esamo šaknyno išsaugojimo priemones, nemažinant esamo šaknyno ploto. Mažinimo atveju - būtinas EAC arba ISA* arboristo vertinimas.
- C. Projektuojant dangas lajos projekcijos plote, dangų atitraukimas skaičiuojamas nuo kamieno kaklelio.

REIKALAVIMAI SAUGOMAM ŠAKNŲ PLOTUI:

1. Saugomo šaknų ploto koregavimas galimas tik su EAC arba ISA* sertifikuoto arboristo priežiūra, kiekviena situacija vertinama individualiai.
2. Statinių ir pastatų projektavimas ir statybos darbai judinant gruntą galimi tik pagal arboristo rekomendacijas, naudojant patvirtintas, medžio gerovę išsaugančias technologijas.
3. Saugomame šaknų plote draudžiama kelti ar žeminti esamo grunto lygį daugiau nei 5 cm.
4. Kasimo darbai vykdomi tik su kvalifikuoto arboristo priežiūra, rankiniu būdu ar naudojant oro kastuvą.
5. Saugomame šaknų plote draudžiama sandėliuoti statybines medžiagas ir gruntą, įvažiuoti mechanizuotomis transporto priemonėmis ar jas ten statyti.
6. Saugomas šaknų plotas aptveriamas apsaugine, ne žemesne kaip 2 m. aukščio tvora su įspėjamaisiais ženklais. Tvora privalo likti visų darbų metu, net jei dalis darbų patenka į šią zoną.

* EAC - Europos arboristikos tarybos (European Arboricultural Council (EAC)) sertifikatas – European Tree Worker (ETW), ISA - Tarptautinės arboristikos draugijos sertifikatas (International Society of Arboriculture (ISA))

Pastaba 1: Jei medžių šalinimas yra numatytas DP, pažymimas šių medžių šaknų saugojimo plotas plane bei kamieno kaklelio diametras.

Pastaba 2: Rengiant topo nuotrauką, atliekama medžių taksacija su tikslia medžio kamieno ašies vieta.

Pastaba 3: Numatant medžių (išskyrus invazines rūšis) kirtimą, taikomas adekvatus kompensavimas naujais želdiniais - kertamo medžio diametras kompensuojamas tokia pat sodinamų medžių diametrų suma, papildomai numatoma galimybė kompensuoti krūmų masyvais, kur 1 cm medžio kamieno diametro yra tolygus 2 m² krūmų masyvo plotui (jei sodinami 60-80 cm sodinukai, 2-4 vnt/m² tankiu, priklausomai nuo augalo rūšies ir situacijos).

Pastaba 4: Saugomo gamtos objekto statusą turinčiam medžiui, šaknų apsaugos ploto spindulys (r) apskaičiuojamas kamieno \varnothing dauginant iš 15.

Pastaba 5: Projekte esami medžiai vaizduojami su lajomis ir šaknyno projekcijomis.

ŽELDINIŲ INVENTORIZACIJOS LENTELĖS PAVYZDYS

| Nr. plane | Inventorizacijos data | Medžio unikalus Nr. | Medžio rūšis lietuviškai | Medžio rūšis lotyniškai | Kamieno diametras(cm) 1.30 m aukštyje | Medžio aukštis (m) | Medžio būklės indeksas 1, 2, 3, 4, 5 | Abiotiniai/biotiniai veiksmi | Pastabos | Siūlomoms/būtinoms arboristinėms/tvarkymo priemonėms |
|-----------|-----------------------|---------------------|--------------------------|-------------------------|---------------------------------------|--------------------|--------------------------------------|------------------------------|----------|--|
| 8 | 2023-12-10 | 1111 | Paprastasis klevas | <i>Acer platanoides</i> | 32 | 40 | 3 | Pažeista laja | | Formuojamasis genėjimas |

DETALŪS METADUOMENYS

| | |
|---|--|
| Dokumento sudarytojas (-ai) | Vilniaus miesto savivaldybės administracija 188710061, Vilniaus m. sav. Vilniaus m. Konstitucijos pr. 3 |
| Dokumento pavadinimas (antraštė) | Specialieji reikalavimai |
| Dokumento registracijos data ir numeris | 2026-05-07 Nr. SRD-01-260507-00579 |
| Dokumento gavimo data ir dokumento gavimo registracijos numeris | – |
| Dokumento specifikacijos identifikavimo žymuo | ADOC-V1.0 |
| Parašo paskirtis | Pasirašymas |
| Parašą sukūrusio asmens vardas, pavardė ir pareigos | LAURA KAIRIENĖ, LAURA KAIRIENĖ, Vilniaus miesto savivaldybės administracija |
| Sertifikatas išduotas | LAURA KAIRIENĖ LT |
| Parašo sukūrimo data ir laikas | 2026-05-07 12:38:35 +03:00 |
| Parašo formatas | XAdES-T |
| Laiko žymoje nurodytas laikas | 2026-05-07 12:38:41 +03:00 |
| Informacija apie sertifikavimo paslaugų teikėją | EID-SK 2016, AS Sertifitseerimiskeskus EE |
| Sertifikato galiojimo laikas | 2023-12-18 12:43:57 – 2026-12-18 12:43:57 |
| Informacija apie būdus, naudotus metaduomenų vientisumui užtikrinti | "Registravimas" paskirties metaduomenų vientisumas užtikrintas naudojant "RCSC IssuingCA-2, VI Registru Centras - i.k. 124110246 LT" išduotą sertifikatą "IS Infostatyba, Statybos sektoriaus vystymo agentūra, VŠĮ, į.k.305997589 LT", sertifikatas galioja nuo 2024-12-04 16:45:42 iki 2027-12-04 16:45:42 |
| Pagrindinio dokumento priedų skaičius | – |
| Pagrindinio dokumento priedamų dokumentų skaičius | 1 |
| Priedamo dokumento sudarytojas (-ai) | Vilniaus miesto savivaldybės administracija 188710061, Vilniaus m. sav. Vilniaus m. Konstitucijos pr. 3 |
| Priedamo dokumento pavadinimas (antraštė) | Specialieji architektūros reikalavimai |
| Priedamo dokumento registracijos data ir numeris | 2026-05-06 Nr. SARD-01-260506-00680 |
| Programinės įrangos, kuria naudojantis sudarytas elektroninis dokumentas, pavadinimas | Avilys SDP eDocs |
| Informacija apie elektroninio dokumento ir elektroninio (-ių) parašo (-ų) tikrinimą (tikrinimo data) | Atitinka specifikacijos keliamus reikalavimus. Visi dokumente esantys elektroniniai parašai galioja (2026-05-11 12:31:18) |
| Papildomi metaduomenys | Nuorašą suformavo 2026-05-11 12:31:18 Avilys SDP eDocs |

PRISIJUNGIMO SĄLYGOS

Vandens tiekimui ir nuotekų šalinimui Vilniaus mieste

Objekto pavadinimas: Prekybos paskirties pastato - turgaus paviljono Vilniuje, Šeškinės g. 30A rekonstravimo projektas.**Objekto adresas:** Šeškinės g. 30A.**Pareiškėjas:** UAB „Šilėja“.**Naikinamos prisijungimo sąlygos:** -.**I. REIKALAVIMAI GERIAMOJO VANDENS TIEKIMUI:****Poreikis:** 2,0 m³/d.; 1,0 m³/h_{max}.**Vandens slėgis prijungimo vietoje:** abs. alt. ±0,00 - 210 m (minimalus garantuojamas) ir 230 m (didžiausias galimas).**Užsakovas privalo:**

- Išlaikyti projektuojamo objekto atstumus iki esamų d200 mm ir esamų privačių vandentiekio tinklų planuojamoje teritorijoje pagal STR.
- Neišlaikant atstumų, tinklus iškelti iš užstatymo ribų. Nereikalingus tinklus išmontuoti, užtikrinti nepertraukiamą vandens tiekimą esamiems vartotojams.
- Atsiradus privačių tinklų savininkui / statytojui, gauti tinklo savininko / statytojo sutikimą prisijungimui (esant savininkui juridiniam asmeniui – gauti rašytinį, įmonės antspaudu (jeigu įmonė jį turi) patvirtintą sutikimą darbams, esant savininkui fiziniam asmeniui – gauti rašytinį tinklų savininko sutikimą darbams).
- Atsijungti nuo esamų privačių vandentiekio tinklų. Nereikalingus tinklus išmontuoti, užtikrinti nepertraukiamą vandens tiekimą esamiems vartotojams.
- Suprojektuoti ir pakloti vandentiekio įvadą, prisijungiant nuo esamų / iškeliamų d200 mm vandentiekio tinklų sklype / už sklypo ribos.
- Vandens apskaitos mazgas turi būti suprojektuotas ir įrengtas, vadovaujantis STR 2.07.01:2003 XI skirsniu ir patvirtinta įmonės Technine politika, kurią galima rasti <http://www.vv.lt/lt/partneriams/>.
- Poreikiui esant, vandens apskaitos mazgą rekonstruoti vadovaujantis STR 2.07.01:2003 XI skirsniu ir patvirtinta įmonės Technine politika, kurią galima rasti <http://www.vv.lt/lt/partneriams/>.
- Poreikiui esant, vidaus tinklus rekonstruoti.
- Poreikiui esant, suprojektuoti ir pastatyti slėgio pakėlimo stotelę. Projektuojant slėgio pakėlimo stotelę, vadovautis UAB „Vilniaus vandenys“ patvirtinta Technine politika, kurią galima rasti <http://www.vv.lt/lt/partneriams/>.

II. REIKALAVIMAI GAISRŲ GESINIMUI:**Poreikis:** lauko - l/s; vidaus - l/s.**Tiekiamas iš tinklo:** lauko - l/s; vidaus - l/s.**Užsakovas privalo:**

- Neįrašius vandens kiekio, reikalingo lauko gaisrų gesinimui prašyme – paraiškoje, vandens tiekimas gaisrams gesinti nebus įvertintas, bei UAB „Vilniaus vandenys“ vandens tiekimo gaisrų gesinimui negarantuoja.

III. REIKALAVIMAI BUITINIŲ NUOTEKŲ ŠALINIMUI:**Poreikis:** 2,0 m³/d.; 1,0 m³/h_{max}; užterštumas BDS, 350 mg/l.**Užsakovas privalo:**

- Išlaikyti projektuojamo objekto atstumus iki esamų d150 mm nuotekų tinklų sklype pagal STR.
- Neišlaikant atstumų, tinklus iškelti iš užstatymo ribų. Nereikalingus tinklus išmontuoti, užtikrinti nepertraukiamą nuotekų šalinimą esamiems vartotojams.
- Atsijungti nuo esamų nuotekų tinklų. Nereikalingus tinklus išmontuoti, užtikrinti nepertraukiamą nuotekų šalinimą esamiems vartotojams.
- Suprojektuoti ir pakloti nuotekų išvadą, prisijungiant į esamus / iškeliamus nuotekų tinklus sklype / už sklypo ribos.
- Poreikiui esant, vidaus tinklus rekonstruoti.

- Išleidžiamų į miesto nuotekų tinklus teršalų koncentracijos neturi viršyti Nuotekų tvarkymo reglamente nustatytų leidžiamų koncentracijų. Planuojant išleidinėti didesnio užterštumo nuotekas, suprojektuoti ir įrengti riebalų gaudyklę su integruota mėginių paėmimo vieta. Tuo atveju kai nėra integruotos mėginių paėmimo vietos, turi būti suprojektuotas atskiras šulinys mėginių paėmimui.
- Poreikiui esant, suprojektuoti ir įrengti nuotekų siurblinę. Projektuoti nuotekų siurblinę sklype galima tik UAB „Vilniaus vandenys“ patvirtintoje Techninėje politikoje nurodytus reikalavimus. Informuojame, kad projektuojamą siurblinę sklype eksploatuos užsakovas.

IV. BENDRIEJI REIKALAVIMAI:

- **Draudžiama lietaus nuotekas nuleisti į buitinių nuotekų tinklus. Lietaus nuotekų nuleidimą ir drenažo vandens nuleidimą spręsti sklypo viduje arba kreiptis į UAB „Grinda“.**
- Poreikiui esant, projekte turi būti numatyta vieta vandens paėmimui statybos reikmėms. Nenumačius vandens paėmimo vietos, vanduo statybos reikmėms nebus tiekiamas.
- Techninis projektas bus derinamas tik pateikus I dalyje paminėtus sutikimus ir V dalyje nurodytas pasirašytas sutartis.
- Jeigu žemės sklypuose projektuojami bendro naudojimo tinklai ir/ar siurblinės, taip pat žemės sklypuose esamiems bendro naudojimo tinklams ir/ar siurblinėms, numatyti ir išskirti tinklų ir/ar siurblinių apsaugos zonas pagal Lietuvos Respublikos specialiujų žemės naudojimo sąlygų įstatymą ir apsaugos zonos dydžio servitutus, suteikiančius teisę prieiti ir privažiuoti prie tinklų ir/ar siurblinių, šiuos objektus aptarnauti ir remontuoti, tiesti požemines komunikacijas, prijungti naujus vartotojus prie šių statinių.
- Siekiant vykdyti statybos darbus tinklų apsaugos zonoje, projekte turi būti atlikti apkrovų skaičiavimai ir, poreikiui esant, numatytos apsaugos priemonės tinklų išsaugojimui.
- Tinklų, įskaitant ir siurblinių statybos projektai turi būti išskirti į atskirus etapus.
- Informuojame, kad UAB „Vilniaus vandenys“ eksploatuoja tik nuosavybės ar kitu teisėtu pagrindu valdomus ir / ar naudojamus tinklus. Bendrovė per privačius vandentiekio ir nuotekų tinklus negarantuoja nepertraukiamo vandens tiekimo, gaisrų gesinimo ir nuotekų šalinimo.
- Paruoštą projektą su visais pažymėjais inžineriniais (naujai projektuojamais (išskiriant bendro naudojimo tinklus ir įvadus / išvadus kaip atskirus statybos objektus), rekonstruojamais, naikinamais bei esamais) tinklais bei bendro naudojimo tinklų apsaugos zonoje numatomomis įrengti susisiekimo komunikacijomis ir dangomis pateikti derinimui teisės aktų nustatyta tvarka.
- Tinklus ir jų ženklimą projektuoti ir montuoti iš vamzdžių, armatūros ir fasoninių dalių pagal UAB „Vilniaus vandenys“ patvirtintą Techninę politiką ir technines specifikacijas (aktuali redakcija), kurias galima rasti <http://www.vv.lt/lt/partneriams/>, patvirtintą projektą, prisijungimo sąlygas, pasirašytas sutartis ir galiojančių teisės aktų nuostatas.

V. REIKALAVIMAI STATYTOJUI:

- Jeigu projektuojami bendro naudojimo tinklai, pasirašyti Miesto (rajono) savivaldybės infrastruktūros plėtros sutartį arba Geriamojo vandens tiekimo ir nuotekų tvarkymo infrastruktūros objektų statybos sutartį, patvirtiną Vilniaus miesto savivaldybės Nr. 1-486; 2020-04-17 d. sprendimu, kuria Bendro naudojimo tinklai (magistraliniai, skirstomieji, daugiabučių gyv. namų įvadai bei nuotekų išvadai nuo pirmo nuotekų šulinio iki tinklo), turi būti perduoti tinklų Valdytojui.
- Jeigu vykdomi statybos darbai tinklų apsaugos zonoje, pasirašyti Susitarimą dėl darbų vykdymo infrastruktūros apsaugos zonoje.
- Daugiau informacijos apie sutarčių pasirašymą galite rasti: <http://www.vv.lt/lt/partneriams/>.
- Jeigu nustatomi servitutai, pasirašyti Servituto sutartį.
- Jeigu vykdomi tinklų rekonstrukcijos darbai, pasirašyti Geriamojo vandens tiekimo ir nuotekų tvarkymo infrastruktūros objektų rekonstrukcijos sutartį ir Panaudos sutartį.
- Dėl sutarčių pasirašymo kreiptis elektroniniu paštu: info@vv.lt.
- Su sutarčių projektais ir būtina pateikti informacija sutartims pasirašyti, galima susipažinti adresu: <http://www.vv.lt/lt/partneriams/>.
- Jeigu Statytojas perleidžia objektą naujam statytojui iki visų pagal prisijungimo sąlygas ir projektą numatytų darbų atlikimo, tokiu atveju Statytojas privalo perleisti visas teises ir pareigas naujam statytojui pagal šias prisijungimo sąlygas ir V dalyje išvardintas sutartis, apie tai informuodamas UAB „Vilniaus vandenys“ elektroniniu paštu: info@vv.lt nurodydamas naująjį statytoją.
- Statytojas už suteiktas geriamojo vandens ir nuotekų paslaugas atsiskaito pagal apskaitos prietaiso esančio šulinyje parodymus iki bendro naudojimo tinklai bus perduoti tinklų Valdytojui.
- Tiesioginės sutartys su vartotojais bus sudaromos ir tiesioginis vartotojų atsiskaitymas už paslaugas bus galimas, kai bendro naudojimo tinklai bus perduoti tinklų Valdytojui.

VI. REIKALAVIMAI DARBAMS:

- Gatvių važiuojamojoje dalyje, asfaltbetonio dangoje ant inžinerinių komunikacijų šulinių pastatyti plaukiojančio tipo šulinių liukus su dangčiais pagal Bendrovės patvirtintą techninę specifikaciją, kurią galima rasti <http://www.vv.lt/lt/partneriams/>.
- Jeigu suderintame projekte, nebuvo numatyta tinklų apsaugos zonosse įrengti viršutinių dangų (asfalto, trinkelų ir kita), tokiu atveju po galutinės tinklų apžiūros iki pažymos išdavimo tinklų liukai, kapos ir pan. turi būti užpilti 30 cm storio žvyro danga, siurblių įvažiavimai turi būti užbaigti įrengiant sutankintą žvyro dangą ir pateikti grunto tankinimo laboratoriniai duomenys. Įrengiant viršutines dangas (asfaltą, trinkeles ir kita) tinklų apsaugos zonosse, šulinių liukų, kapų ir/ar hidrantų aukštis turi būti sureguliuotas Statytojo sąskaita pagal Miesto (raj.) savivaldybės žemės darbų vykdymo ir gatvių dangų apsaugos taisykles ir STR reikalavimus.
- **Atlikus statybos darbus, Statytojas privalo gauti UAB „Vilniaus vandenys“ pažymą, kad tinklai yra prijungti prie centralizuotų vandentiekio ir nuotekų tinklų pagal prisijungimo sąlygas, projektą bei galiojančias teisės aktų nuostatas.**
- Prieš vykdant tinklų perklojimo ir pertvarkymo darbus pagal rekonstrukcijos sutartį, Statytojas privalo suderinti konkrečią datą, laiką ir gauti raštišką sutikimą iš UAB „Vilniaus vandenys“ dėl eksploatuojamų vandentiekio ir nuotekų tinklų atjungimo ir esamų vartotojų perjungimo darbų (dėl suderinimo Statytojas turi kreiptis el. paštu: info@vv.lt arba tel.: [19118](tel:19118)). Jeigu Statytojas nesilaiko šios tinklų atjungimo tvarkos, tokiu atveju Statytojas įsipareigoja atlyginti visus UAB „Vilniaus vandenys“ patirtus nuostolius.

VII. GALIOJIMAS:

- Prisijungimo sąlygos galioja tol, kol galioja statybą leidžiantis dokumentas. Jei per 5 metus nuo sąlygų išdavimo datos nebus gautas statybą leidžiantis dokumentas, būtina gauti naujas prisijungimo sąlygas arba pratęsti šių sąlygų galiojimo laiką.
- Daugiau aktualios informacijos dėl prisijungimo tolimesnių žingsnių bei kitų UAB „Vilniaus vandenys“ teikiamų paslaugų galite rasti http://www.vv.lt/lt/namams/kaip_tapti_klientu/ arba http://www.vv.lt/lt/imonems/tapti_klientu/.

VIII. ASMENS DUOMENŲ TVARKYMAS:

- Pažymima, kad asmenys, teikiantys skelbti duomenis (dokumentus) Lietuvos Respublikos statybos leidimų ir statybos valstybinės priežiūros informacinėje sistemoje „Infostatyba“ yra atsakingi už fizinių asmenų duomenų nuasmeninimo užtikrinimą (Statybos įstatymas 27 str. 15(1) d.).
- UAB „Vilniaus vandenys“, įgyvendinama Bendrojo duomenų apsaugos reglamento reikalavimus, informuoja Jus, kaip geriamojo vandens tiekimo ir / arba nuotekų tinklų statytoją, kad Jūsų asmens duomenys (vardas ir pavardė) gali būti pateikti kitiems asmenims, kurių prisijungimo sąlygose bus nurodyta jungtis prie Jūsų projektuojamų / statomų / pastatytų tinklų. Jeigu nesutinkate su nurodytu Jūsų asmens duomenų pateikimu, prašome kreiptis laisvos formos prašymu į bendrovę dėl nesutikimo. Plačiau apie bendrovės vykdomą asmens duomenų tvarkymą galite sužinoti bendrovės interneto svetainės www.vv.lt skiltyje „Privatumas“.

Sąlygas ruošė: Ž. Staneliūnienė

(V. Pavardė)



TVIRTINU:

Objekto pavadinimas: Prekybos paskirties pastato - turgaus paviljono
Šeškinės g. 30A, Vilniuje rekonstravimo projektas (skl.
kad. Nr. 0101/0020:54)

Paviršinių nuotekų tvarkymo
grupės vadovas

Objekto adresas: Šeškinės g. 30A, Vilnius

(Parasas)

Užsakovas / Statytojas: UAB „Šilėja“

Vilius Ankėnas

2026-01-22

TECHNINĖS SĄLYGOS Nr. 26/061

LIETAUS VANDENS, STATYBINIO DRENAŽO NUVEDIMUI (PRIJUNGIMUI) VILNIAUS MIESTE

Lietaus vandens, statybinio drenažo nuvedimui (prijungimui) užsakovas / statytojas privalo:

Projektuojant paviršinių nuotekų tvarkymo sistemą būtina vadovautis Lietuvos Respublikos aplinkos ministro 2007.04.02 įsakymu Nr. D1-193 patvirtintu „Paviršinių nuotekų tvarkymo reglamento“ (toliau - Reglamentas) ir statybos techninio reglamento STR 2.07.01:2003 „Vandentiekis ir nuotekų šalintuvas. Pastato inžinerinės sistemos. Lauko inžineriniai tinklai“ galiojančių suvestinių redakcijų reikalavimais.

Vadovaujantis Reglamento 7 punkto reikalavimais, projektuojant paviršinių nuotekų tvarkymo sistemą pirmiausiai turi būti išnagrinėti ir taikomi paviršinių nuotekų susidarymą ir (ar) surinkimą (vandeniu laidžių dangų ar švarių paviršinių nuotekų sugerdinimo į gruntą įrenginių įrengimas), centralizuotai į aplinką išleidžiamų paviršinių nuotekų kiekį bei užterštumą mažinantys techniniai sprendiniai.

Tuo atveju, jei dėl tam tikrų vietos aplinkos, grunto sąlygų ar planuojamos ūkinės veiklos ypatumų negalima ar netikslinga taikyti Reglamento 7 punkte nurodytų priemonių, pateikus argumentuotą pagrindimą, paviršines nuotekas galima nuvesti į Šeškinės gatvėje esantį 400 mm skersmens paviršinių nuotekų tinklą.

Būtina suprojektuoti debito reguliavimo/infiltracinį įrenginį apribojant į tinklus išleidžiamą bendrą momentinį lietaus nuotekų debitą iki 5 l/s.

Projektuojant paviršinių nuotekų infiltracinius įrenginius, būtina atlikti infiltracinių įrenginių statybos vietoje esančio grunto inžinerinius geologinius tyrimus. Geologinių tyrimų rezultatai privalo būti pateikiami kartu su projektiniais sprendiniais.

Darbų vykdymo ribose visi šuliniai bei kameros turi atitikti UAB „Ekoprojektas“ LK 2 projektinius sprendinius ir turi būti hidroizoliuoti.

Požeminių inžinerinių komunikacijų šulinių dangčių ženklavimui vadovautis Vilniaus miesto savivaldybės administracijos direktoriaus 2005.02.14 įsakymu Nr. 30-222 patvirtintais reikalavimais.

Komunikacinių ženklų stovai turi būti nudažyti ar cinkuoto metalo, lentelės – plastiko, jų spalva turi būti atspari aplinkos poveikiui.

Gatvėse paviršinių nuotekų šulinius projektuoti gelžbetoninius ne mažesnio kaip 1000 mm skersmens. Tuo atveju, jei projektuojami šuliniai yra didesnio nei 3 m gylio arba juose yra numatoma įrengti vidinius kritimo stovus, šulinius būtina projektuoti ne mažesnio kaip 1500 mm skersmens. Esant didesniam nei 6 m šulinių gyliui, šuliniuose būtina numatyti tarpines perdangas apsaugai nuo aptarnaujančio personalo kritimo į šulinių dugną. Jei į gelžbetoninius šulinius numatoma pajungti didesnio nei 800 mm skersmens vamzdynus, šulinių apatinius žiedus iki vamzdynų viršaus būtina projektuoti iš gelžbetoninio monolito ar mūro. Projektuojamų šulinių liukai – plaukiojančio tipo arba stacionarūs, ne mažesnio nei 700 mm skersmens, su užraktais, važiuojamojoje dalyje ne mažesnės nei D400 apkrovos klasės. Atskiru sutarimu gali būti projektuojami ir kito medžiagiškumo ar skersmens gamykliniai šuliniai.

Gatvėse lietaus surinkimo šulinėlius projektuoti gelžbetoninius 700 mm skersmens. Visi lietaus surinkimo šulinėliai turi būti projektuojami su 30 – 50 cm gylio sėsdinamąja dalimi. Naujai projektuojamose, rekonstruojamose ar kapitališkai remontuojamose gatvėse pirmiausia turi būti projektuojamos bortinio tipo lietaus surinkimo grotelės. Nesant galimybės įrengti bortinio tipo lietaus surinkimo grotelių, gatvėse būtina projektuoti 700 mm skersmens plaukiojančio tipo grotelės. Projektuojamos plaukiojančio tipo d 700 mm skersmens lietaus surinkimo grotelės važiuojamojoje dalyje turi būti ne mažesnės nei D400 apkrovos klasės, bortinio tipo lietaus surinkimo grotelės – ne mažesnės nei C250 apkrovos klasės. Atskiru sutarimu



(dėl tam tikros gatvės specifikos, kitų inžinerinių tinklų gausos ir t.t.) gali būti projektuojami kito medžiagiškumo, skersmens ar formos lietaus surinkimo šulinėliai, vandens surinkimo grotelės bei latakai.

Gatvės raudonųjų linijų ribose projektuojamų paviršinių nuotekų tinklų skersmenys bei jų nuolydžiai turi būti parenkami įvertinus aplinkinių teritorijų prisijungimo perspektyvą, tačiau negali būti mažesni nei 315 mm.

Projektuojant paviršinių nuotekų tvarkymo sistemas rekomenduojama vadovautis UAB „Grinda“ parengtomis Vilniaus miesto paviršinių nuotekų tvarkymo sistemų projektavimo taisyklėmis (<https://www.grinda.lt/pletros-ir-statybu-prieziura/>).

Parengtus paviršinių nuotekų tvarkymo sprendinius būtina pateikti UAB „Grinda“ derinimui. Pilnai sukomplektuotos projektų lauko vandentiekio ir nuotekų šalinimo bylos turi būti pateikiamos el. paštu: projektai@grinda.lt

Bendro naudojimo teritorijoje projektuojamiems paviršinių nuotekų tinklams iki statybą leidžiančio dokumento išdavimo dienos būtina sudaryti Vilniaus miesto savivaldybės infrastruktūros arba trišalę sutartį su UAB „Grinda“ ir Vilniaus miesto savivaldybės administracija. Dėl trišalės sutarties sudarymo kreiptis el. paštu: trisalesutartis@grinda.lt

Tuo atveju, jei projektuojamas bendro naudojimo (tranzitinis) paviršinių nuotekų tinklas ar jo apsaugos zonos patenka į žemės sklypų ribas, iki objekto statybos užbaigimo akto gavimo dienos būtina sudaryti notarinę servituto sutartį paviršinių nuotekų tinklo aptarnavimui.

Atlikus paviršinių nuotekų tinklų statybą, būtina nuorodoje <https://www.grinda.lt/pletros-ir-statybu-prieziura/> nurodytu telefono numeriu išsikviesti UAB „Grinda“ atstovą atliktų darbų vertinimui bei gauti pažymą apie pastatytų paviršinių nuotekų tinklų tinkamumą eksploatuoti. Pažyma apie pastatytų paviršinių nuotekų tinklų tinkamumą eksploatuoti yra išduodama nenustačius jokių su tinklų statyba susijusių defektų ar neatitikimų suderinto statybos projekto sprendiniams bei pateiktus su Vilniaus miesto savivaldybe suderintą tinklų išpildomąją nuotrauką, statybos žurnalo paslėptų darbų aktų kopijas ir TV diagnostikos ataskaitą su filmuota medžiaga.

Statybos laikotarpiu užsakovas yra atsakingas, kad į paviršinių nuotekų tinklus šalia statybvietės išleidžiamų nuotekų koncentracija neviršytų reglamento reikalavimų bei statybinis gruntas ir medžiagos nepatektų į paviršinių nuotekų tinklus. Užteršus paviršinių nuotekų tinklą jį išvalyti savo lėšomis.

VILNIAUS MIESTO SAVIVALDYBĖS ADMINISTRACIJA

Išduodamos pagal pateiktą statytojo (užsakovo) prašymą 2026-03-13 Nr. E348-419/26

PRISIJUNGIMO PRIE SUSISIEKIMO KOMUNIKACIJŲ SĄLYGOS

2026-03-25 Nr. 26/184

Projekto pavadinimas Prekybos paskirties pastato – Turgaus paviljono Vilniuje, Šeškinės g. 30A rekonstravimo projektas

Statytojas (užsakovas) UAB „ŠILĖJA“

Susisiekimo komunikacijų sąlygos

Vadovaujantis Apie 5,1 ha teritorijos tarp Šeškinės ir Ukmergės gatvių detaliojo plano sprendiniais, žemės sklypo trinkelį arba asfalto dangos eismo jungtį (3,50–5,50 m pločio) numatyti iki Šeškinės gatvės statinio (Registro Nr. 44/2682826), panaikinant esamą eismo jungtį.

Pagal poreikį žemės sklype projektuojamą / projektuojamus pėsčiųjų taką / takus numatyti iki Šeškinės gatvės statinio (Registro Nr. 44/2682826).

Šeškinės gatvės trinkelį arba asfalto dangos nuovažą į žemės sklypą, adresu Šeškinės g. 30A, esamos nuovažos su Šeškinės g. naikinimą ir pagal poreikį projektuojamą / projektuojamus pėsčiųjų taką / takus, patenkančius į Šeškinės gatvės statinį (Registro Nr. 44/2682826), projektuoti pasirašius Susitarimą dėl Savivaldybės turto atstatymo ir statybvietės teritorijos sutvarkymo. Susitarimas dėl Savivaldybės turto atstatymo ir statybvietės teritorijos sutvarkymo turi būti pasirašytas iki teikiant prašymą privalomam rašytiniam pritarimui ir / ar statybos leidimui gauti.

Prisijungimo prie susisiekimo komunikacijų sąlygas Nr. 26/42 laikyti negaliojančiomis.

Infrastruktūros grupės vadovas,
vykdantis Savivaldybės vyriausiojo inžinieriaus funkcijas

Ilja Karužis

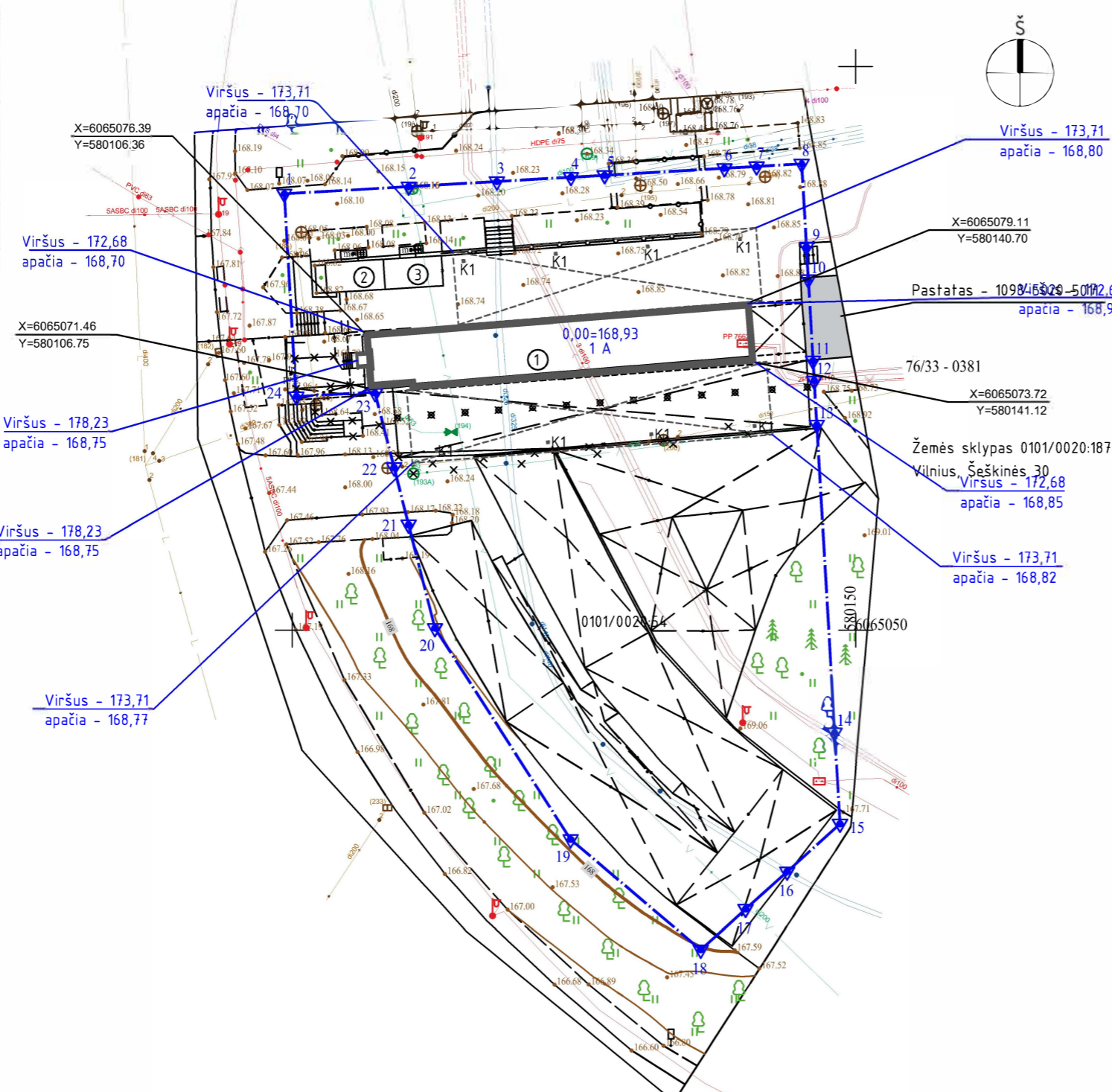
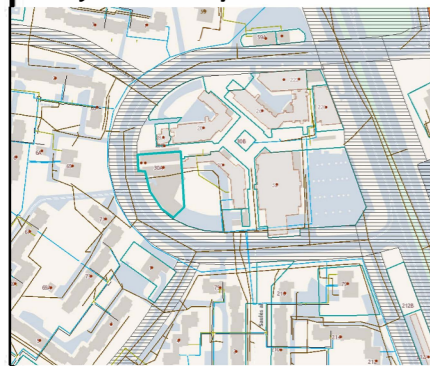
INFORMACIJA STATYTOJUI: Vadovaujantis Infrastruktūros plėtros įstatymo 7 straipsnio 3 dalimi turėsite teikti pasiūlymą dėl infrastruktūros plėtros sutarties sudarymo, jei siekiama suprojektuoti, įrengti ir (ar) pastatyti kompleksinio ir (ar) specialiojo teritorijų planavimo dokumentuose suplanuotą savivaldybės infrastruktūrą ar atskirus šios infrastruktūros elementus arba vadovaujantis Savivaldybės infrastruktūros plėtros įmokos nustatymo metodika, patvirtinta Lietuvos Respublikos Vyriausybės 2020 m. gruodžio 30 d. nutarimu Nr. 1475 „Dėl kompensacijos savivaldybių infrastruktūros plėtros iniciatoriams už jų patirtas išlaidas apskaičiavimo ir išmokėjimo tvarkos aprašo ir savivaldybės infrastruktūros plėtros įmokos nustatymo metodikos patvirtinimo“, turėsite teikti prašymą apskaičiuoti įmoką (pagal Metodikos 1 priede pateiktą formą). Vadovaujantis minėta Metodika, prašymas apskaičiuoti įmoką turi būti pateikiamas prieš pateikiant prašymą išduoti statybą leidžiantį dokumentą arba iki statybos darbų pradžios, kai statybą leidžiantis dokumentas neprivalomas.

Marija Joteikienė, tel. (0 5) 211 2521, el. paštas marija.joteikiene@vilnius.lt

DETALŪS METADUOMENYS

| | |
|---|---|
| Dokumento sudarytojas (-ai) | Vilniaus miesto savivaldybė 188710061, Konstitucijos pr. 3, LT-09601, Vilnius |
| Dokumento pavadinimas (antraštė) | PRISIJUNGIMO PRIE SUSISIEKIMO KOMUNIKACIJŲ SĄLYGOS |
| Dokumento registracijos data ir numeris | 2026-03-31 Nr. A51-56819/26 |
| Dokumento gavimo data ir dokumento gavimo registracijos numeris | – |
| Dokumento specifikacijos identifikavimo žymuo | ADOC-V1.0 |
| Parašo paskirtis | Pasirašymas |
| Parašą sukūrusio asmens vardas, pavardė ir pareigos | Ilja Karužis, Vykdantis Vyriausiojo inžinieriaus biuro Savivaldybės vyriausiojo inžinieriaus (vyriausiojo patarėjo) funkcijas, Vyriausiojo inžinieriaus biuras |
| Sertifikatas išduotas | ILJA KARUŽIS, Vilniaus miesto savivaldybės administracija LT |
| Parašo sukūrimo data ir laikas | 2026-03-31 16:29:23 (GMT+03:00) |
| Parašo formatas | XAdES-T |
| Laiko žymoje nurodytas laikas | 2026-03-31 16:29:28 (GMT+03:00) |
| Informacija apie sertifikavimo paslaugų teikėją | ADIC CA ECC, Asmens dokumentu israsymo centras prie LR VRM LT |
| Sertifikato galiojimo laikas | 2024-06-25 13:14:06 – 2028-06-24 13:14:06 |
| Informacija apie būdus, naudotus metaduomenų vientisumui užtikrinti | "Registravimas" paskirties metaduomenų vientisumas užtikrintas naudojant "RCSC IssuingCA-2, VI Registru Centras - i.k. 124110246 LT" išduotą sertifikatą "Dokumentų valdymo sistema Avilys, Vilniaus miesto savivaldybės administracija, į.k. 188710061 LT", sertifikatas galioja nuo 2024-12-18 11:49:40 iki 2027-12-18 11:49:40 |
| Pagrindinio dokumento priedų skaičius | – |
| Pagrindinio dokumento pridedamų dokumentų skaičius | – |
| Priedamo dokumento sudarytojas (-ai) | – |
| Priedamo dokumento pavadinimas (antraštė) | – |
| Priedamo dokumento registracijos data ir numeris | – |
| Programinės įrangos, kuria naudojantis sudarytas elektroninis dokumentas, pavadinimas | Dokumentų valdymo sistema „Avilys“, versija 3.5.88 |
| Informacija apie elektroninio dokumento ir elektroninio (-ių) parašo (-ų) tikrinimą (tikrinimo data) | Atitinka specifikacijos keliamus reikalavimus. Visi dokumente esantys elektroniniai parašai galioja (2026-03-31 16:48:30) |
| Paieškos nuoroda | – |
| Papildomi metaduomenys | Nuorašą suformavo 2026-03-31 16:48:30 Dokumentų valdymo sistema „Avilys“ |

Objekto išdėstymo schema



COORDINACIJŲ ŽINIARAŠTIS

| COORDINACIJŲ SISTEMA VALSTYBINĖ | | |
|---------------------------------|------------|------------|
| TAŠKO Nr. | X | Y |
| 1 | 6065088,70 | 580099,29 |
| 2 | 6065089,34 | 580110,33 |
| 3 | 6065089,79 | 580118,15 |
| 4 | 6065090,18 | 580124,73 |
| 5 | 6065090,35 | 580127,72 |
| 6 | 6065090,97 | 580138,35 |
| 7 | 6065091,13 | 580141,20 |
| 8 | 6065091,37 | 580145,20 |
| 9 | 6065083,99 | 5800145,63 |
| 10 | 6065081,09 | 580145,80 |
| 11 | 6065073,90 | 580146,21 |
| 12 | 6065072,13 | 580146,32 |
| 13 | 6065068,20 | 580146,55 |

| TAŠKO Nr. | X | Y |
|-----------|------------|-----------|
| 14 | 6065040,87 | 580148,14 |
| 15 | 6065032,85 | 580148,61 |
| 16 | 6065028,61 | 580143,92 |
| 17 | 6065025,29 | 580140,23 |
| 18 | 6065021,69 | 580136,25 |
| 19 | 6065031,47 | 580124,70 |
| 20 | 6065050,18 | 580112,66 |
| 21 | 6065059,35 | 580110,32 |
| 22 | 6065064,43 | 580109,03 |
| 23 | 6065071,13 | 580107,32 |
| 24 | 6065070,73 | 580100,33 |

SKLYPO CENTRO KOORDINATĖS

| | | |
|----------|-----------|----------|
| LKS-1994 | X=6065065 | Y=580128 |
|----------|-----------|----------|

EKSPLIKACIJA

| ŽYMĖJIMAS | PAVADINIMAS | PASTABOS |
|-----------|--|-------------------------|
| 1 | PASTATAS - TURGAUS PAVILJONAS (1E1p, un. Nr. 1099-7013-6004) | rekonstruojamas |
| 2 | PASTATAS - PREKYBOS KIOSKAS (2E1/g, un. Nr. 4400-2182-3430) | esamas, modernizuojamas |
| 3 | PASTATAS - PREKYBOS KIOSKAS (3E1/g, un. Nr. 4400-2182-3450) | esamas modernizuojamas |
| 4 | KIETOS DANGOS AIKŠTELĖ | projektuojama |

UAB „ID Vilnius“
GIS sk.
2026 05 29
Nr. PPa3039

SUTARTINIAI ŽYMĖJIMAI

| ŽYMĖJIMAS | PAVADINIMAS |
|-----------|--|
| | SKLYPO RIBA |
| | ESAMI PASTATAI |
| | REKONSTRUOJAMAS PASTATAS |
| | PIRMA STATYBOS EILĖ (promenados ir turgaus paviljomo rekonstravimas) |
| | NUOVAŽOS REKONSTRUKCIJOS RIBOS |
| | ANTRA STATYBOS EILĖ (turgaus zonos atnaujinimas) |

| | | | | | |
|--|--|-----------------------------------|------------|-------------|----|
| Plano tipas: | Topografinis planas - pilnas turinys | | | | |
| Objekto adresas: | Vilniaus m. sav., Vilniaus m., Šeškinės g. 30B | | | | |
| Aukščių sistema | Koordinacijų sistema | Pagrindinis objektų tikslumas, cm | | | |
| LAS07 | LKS-94 | Horizontalus: | 10 | Vertikalus: | 10 |
| Lietuvos teritorijos geoido modelis-LIT20G | | | | | |
| UAB "MJR group", įm. k. 301815669 | | | | | |
| Kv. paž. Nr. | Vardas, pavardė | Parašas | Data | A.V. | |
| 1GKV-578 | Martyna Raštikė | | 2025-11-13 | | |
| Užsakovas: Privatus asmuo | | Mastelis | Lapų Nr. | Lapų sk. | |
| | | 1:500 | 1 | 1 | |

| | | | | |
|--------------|--|----------------|--|--------|
| Atestato Nr. | UAB ARCHTURIS MINDAUGO g.16, VILNIUS, LT-03225 | | PREKYBOS PASKIRTIES PASTATO (KOMERCINIŲ PASTATŲ PASKIRTIES GRUPĖS) VILNIUJE, ŠEŠKINĖS g. 30A REKONSTRAVIMO PROJEKTAS | |
| A1535 | PV | R. BEINORTAS | SKLYPO PLANAS. I ETAPAS | |
| A1935 | PDV | D. BEINORTIENĖ | | |
| Kalba | UŽSAKOVAS: VILNIAUS MIESTO SAVIVALDYBĖ | | 202602-01-BCA-SP- | |
| lt | STATYTOJAS: UAB „ŠILĖJA“ | | | |
| | | | M 1:500 | Laidos |
| | | | Lapas | Lapų |
| | | | | 1 |